

Sotheby's EST. 1744

SOTHEBY'S FRANCE
YEARS $\frac{50}{20}$ ANS
26 FAUBOURG ST-HONORÉ



MODERNITÉS

PARIS 18 OCTOBRE 2018



COUVERTURE
LOT 11
DOS DE COUVERTURE
LOT 4
CETTE PAGE
LOT 18

MODERNITÉS





MODERNITÉS

VENTE À PARIS
18 OCTOBRE 2018
VENTE PF1816
18 H 30

EXPOSITION

Samedi 13 octobre
11 h - 19 h

Dimanche 14 octobre
14 h - 18 h

Lundi 15 octobre
10 h - 18 h

Mardi 16 octobre
10 h - 18 h

Mercredi 17 octobre
10 h - 18 h

Jeudi 18 octobre
10 h - 14 h

76, Rue du Faubourg Saint-Honoré
75008 Paris
+33 1 53 05 53 05
sothebys.com

Vente dirigée par Cyrille Cohen
Agrément du Conseil des Ventes Volontaires de Meubles
aux Enchères Publiques n° 2001-002 du 25 octobre 2001



Sotheby's France fête un double anniversaire cette année, célébrant l'ouverture de son premier bureau à Paris il y a **50 ans** et, il y a **20 ans**, son installation à la galerie Charpentier. Ces deux dates consacrent l'arrivée de Sotheby's en France et le lancement de ses ventes publiques sur le marché français. En vingt ans, notre siège parisien fut le théâtre d'extraordinaires événements de qualité rare qui marqueront le marché de l'art pour toujours. Nous tenons à vous remercier chaleureusement d'avoir contribué à ce grand succès.

This year, Sotheby's Paris celebrates two important anniversaries: the first Sotheby's offices opened in Paris fifty years ago and Sotheby's moved to its Galerie Charpentier headquarters twenty years ago. These two dates also mark the arrival of Sotheby's in France and the launch of our first public auctions on the French market. Over the last twenty years, our Paris headquarters have borne witness to numerous exceptional events which has left their mark on the art market for ever. We thank you all of you for contributing to our success.

BIDNOW
LIVE ONLINE BIDDING

Sotheby's EST. 1744

SOTHEBY'S FRANCE

Mario Tavella

*Président-directeur général
Sotheby's France, Chairman, Sotheby's Europe*

Cécile Bernard

Directrice générale

Stefano Moreni

Vice-président

Anne Heilbronn

Vice-présidente

Pierre Mothes

Vice-président

Cyrille Cohen

Vice-président



Mario Tavella



Cécile Bernard



Stefano Moreni



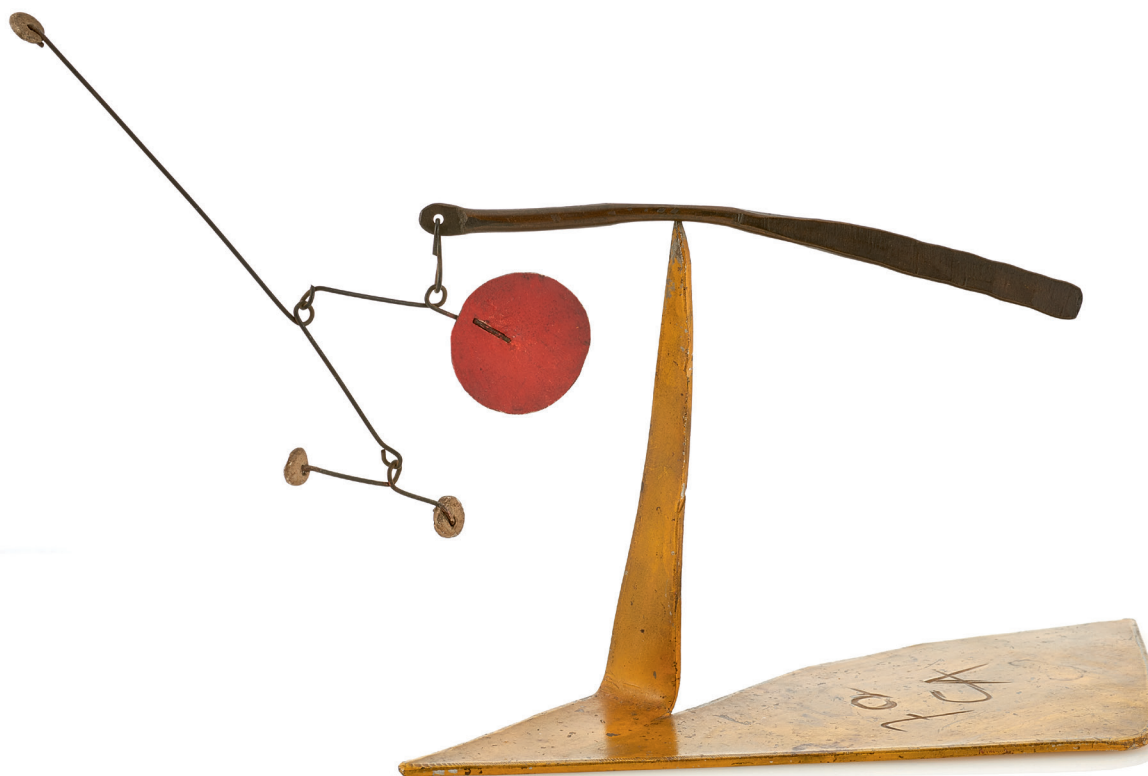
Anne Heilbronn



Pierre Mothes



Cyrille Cohen



SPÉCIALISTES RESPONSABLES DE LA VENTE

Pour toute information complémentaire concernant les lots de cette vente, veuillez contacter les experts listés ci-dessous



ETIENNE HELLMAN

Senior Director
etienne.hellman@sothebys.com
+33 (0)1 53 05 53 73



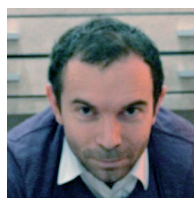
AURÉLIE VANDEVOORDE

Directeur du Département
aurelie.vandevordec
@sothebys.com
+33 (0)1 53 05 53 56



STEFANO MORENI

Directeur du Département
stefano.moreni@sothebys.com
+33 (0)1 53 05 53 38



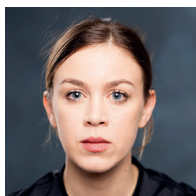
GUILLAUME MALLÉCOT

Director, Spécialiste
guillaume.mallecot@
sothebys.com
+33 (0)1 53 05 52 71



MICHAEL BOUHANNA

Junior Spécialiste
michael.bouhanna@sothebys.com
+33 (0)1 53 05 52 76



JEANNE CALMONT

Deputy Director, Spécialiste
jeanne.calmont@sothebys.com
+33 (0)1 53 05 52 79



BÉNÉDICTE VAN CAMPEN

Spécialiste, Expert Liaison
benedict.vancampen
@sothebys.com
+33 (0)1 53 05 53 57



AUDE CLÉREMPUY

Administrateur de la vente
aude.clerempuy
@sothebys.com
+33 (0)1 53 05 52 90



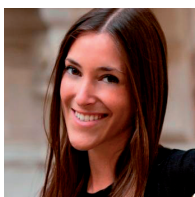
CYRILLE COHEN

Vice-président, Paris
cyrille.cohen@sothebys.com
+33 (0)1 53 05 52 75



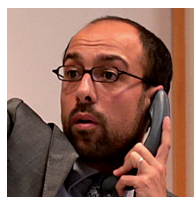
JULIANE CUISSON

Junior Catalogueur
juliane.cuisson@sothebys.com
+33 (0)1 53 05 53 87



ANNE-HÉLÈNE DECAUX

Deputy Director,
Spécialiste
anne-helene.decaux@sothebys.com
+33 (0)1 53 05 52 74



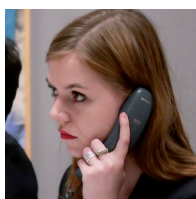
OLIVIER FAU

Senior Director
olivier.fau@sothebys.com
+33 (0)1 53 05 53 60



**ANNE-MARIE
GEORGES-PICOT**

Administrateur de la vente
anne-marie.georges-picot
@sothebys.com
+33 (0)1 53 05 53 45



JOËLLE KOOPS

Catalogueur
joelle.koops@sothebys.com
+33 (0)1 53 05 53 61



AURÉLIE MASSOU

Deputy Director, Junior
Spécialiste
aurelie.massou@sothebys.com
+33 (0)1 53 05 52 36

Référence de la Vente
PF1816 "STABILE"

**Enchères Téléphoniques & Ordres
d'achat**

+33 (0)1 53 05 53 48
Fax +33 (0)1 53 05 52 93/94
bids.paris@sothebys.com
Les demandes d'enchères téléphoniques
doivent nous parvenir 24 heures avant
la vente.

Enchères dans la Salle
+33 (0)1 53 05 53 05

Administrateurs de la Vente

Aude Clerempuy
aude.clerempuy@sothebys.com
+33 (0)1 53 05 52 90
Anne-Marie Georges-Picot
anne-marie.georges-picot
@sothebys.com
+33 (0)1 53 05 53 45

Paiements, Livraisons et Enlèvement

Post Sale Services
Jean-Luc Rougier *Post Sale Manager*
Tel + 33 1 (0) 53 05 53 81
Fax + 33 1 (0) 53 05 52 11
frpostsaleservices@sothebys.com

Service de Presse

Sophie Dufresne
sophie.dufresne@sothebys.com
+33 (0)1 53 05 53 66

Prix du Catalogue

30 € dans nos bureaux

Abonnements aux Catalogues

+33 (0)1 53 05 53 05
+44 (0)20 7293 5000 / +1 212 606 7000
cataloguesales@sothebys.com
sothebys.com/subscriptions

Remerciements: Sophie Aziz

DIVISIONS OF FINE ART | IMPRESSIONIST & MODERN ART | CONTEMPORARY ART

EUROPE



OLIVER BARKER



RAPHAËLLE BLANGA



THOMAS
BOYD-BOWMAN



ALEX BRANCZIK



BERNHARD
BRANDSTAETTER



NINA BUHNE



ALEXANDRA CHRISTL



VALÉRIE DELFOSSE



VIRGINIE DEVILLEZ



EVA DONNERHACK



CLAUDIA DWEK



SIÂN FOLLEY



PHILIP HOOK



OLIMPIA ISIDORI



MARTIN KLOSTERFELDE



CAROLINE LANG



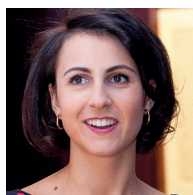
BASTIENNE LEUTHE



NICK MACKAY



JAMES MACKIE



MARIE-EDMÉE DE
MALHERBE



SIGAL MORDECHAI



HELENA NEWMAN



GEORGE O'DELL



ISABELLE PAAGMAN



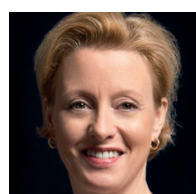
GALLUS PESENDORFER



STEFAN PUTTAERT



TANIA REMOUNDOS



ALEXANDRA SCHADER



JAMES SEVIER



JOANNA STEINGOLD



IRINA STEPANOVA



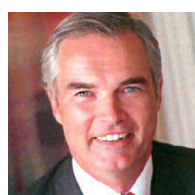
ALEKSANDRA
TODOROVIC



SAMUEL VALETTE



EMMANUEL VAN DE
PUTTE



PHILIPP
VON WÜRTTEMBERG



AURORA ZUBILLAGA

NORTH AMERICA



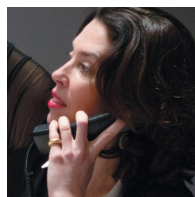
JENNIFER BIEDERBECK



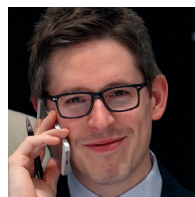
GRÉGOIRE BILLAULT



THOMAS BOMPARD



AMY CAPPELLAZZO



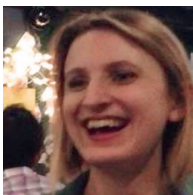
JULIAN DAWES



LISA DENNISON



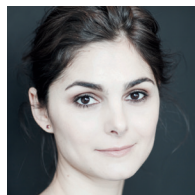
BENJAMIN DOLLER



EDITH EUSTIS



COURTNEY KREMERS



BROOKE LAMPLEY



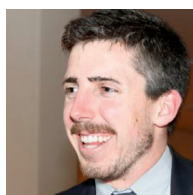
MICHAEL MACAULAY



GARY METZNER



CHARLES LOCKE
MOFFET



SCOTT NIICHEL



MOLLY OTT AMBLER



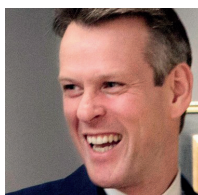
CLARISSA POST



LESLIE PROUTY



ALLAN SCHWARTZMAN



SIMON SHAW



LIZ STERLING



AUGUST URIBE

ASIA



JASMINE CHEN



KEVIN CHING



JEN HUA



WENDY LIN



YOSHIKO MARUTANI



ESTHER SEET



YUKI TERASE



PATTI WONG



SOMMAIRE

3
INFORMATIONS SUR LA VENTE

5
SPÉCIALISTES

8
MODERNITÉS: LOTS 1–23

81
FORMULAIRE D'ORDRE D'ACHAT

82
AVIS AUX ENCHÉRISEURS

82
GUIDE FOR ABSENTEE BIDDING

83
ABSENTEE BID FORM

84
INFORMATIONS IMPORTANTES DESTINÉES AUX
ACHETEURS

86
EXPLICATION DES SYMBOLES

86
INFORMATION TO BUYERS

88
EXPLANATION OF SYMBOLS

89
CONDITIONS GÉNÉRALES DE VENTE

91
ESTIMATIONS ET CONVERSIONS

92
ENTREPOSAGE ET ENLÈVEMENT DES LOTS

93
DÉPARTEMENT INTERNATIONAL

94
INDEX
SOTHEBY'S EUROPE

ALEXANDER CALDER

1898 - 1976

Three White Dots and Red Disc

signé du monogramme de l'artiste et daté 70 sur
la base

métal, fil de cuivre

11,5 x 22 x 9,5 cm; 4 1/2 x 8 11/16 x 3 3/4 in.

Exécuté en 1970.

Cette oeuvre est enregistrée dans les archives de
la Fondation Calder, New York, sous le numéro
A08888.

incised with the artist's monogram and dated 70
on the base

sheet metal, wire and brass

Executed in 1970.

This work is registered in the archives of the
Calder Foundation, New York, under application
number A08888.

PROVENANCE

Galerie Maeght, Paris

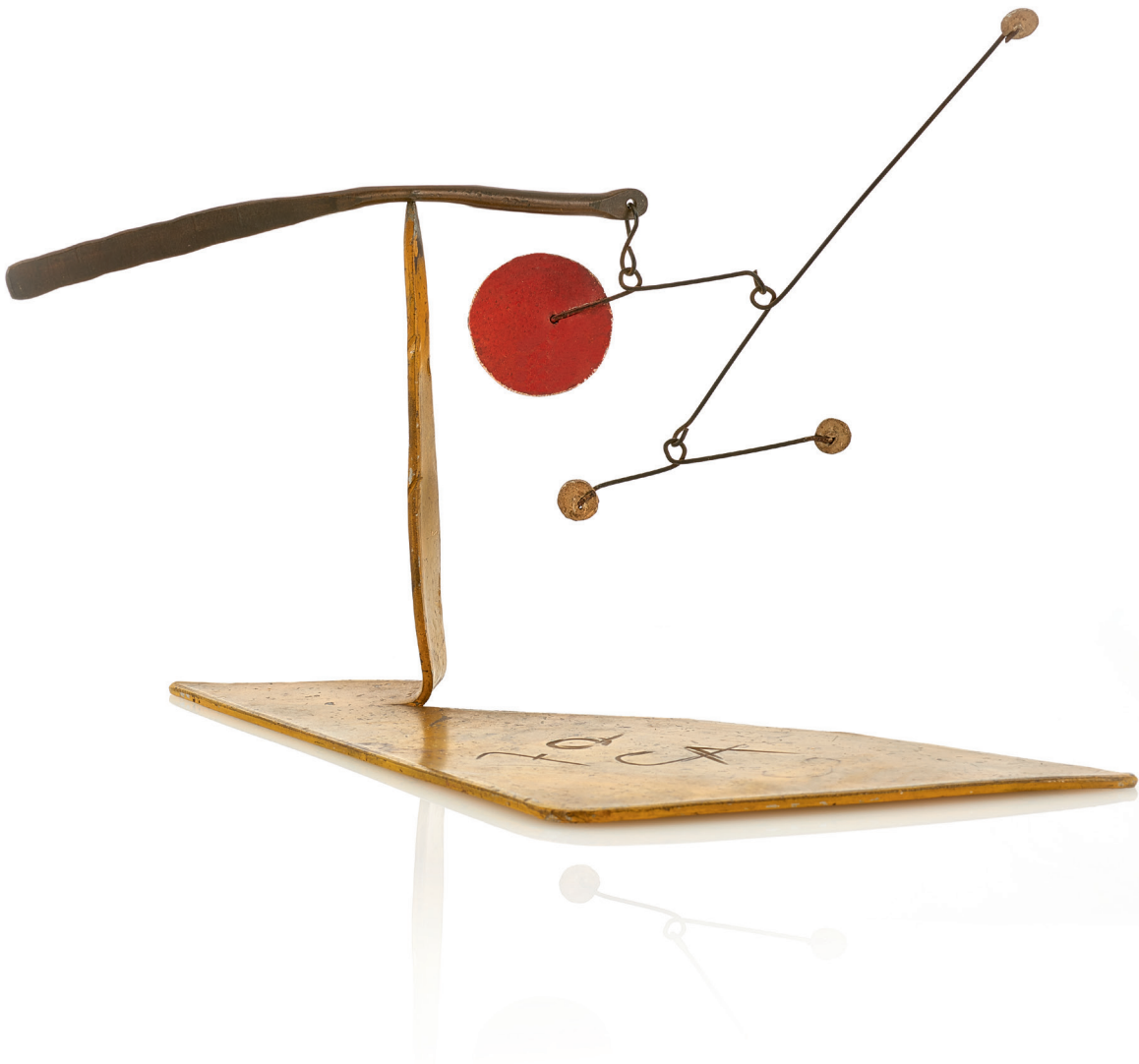
Studio Marconi, Milan

Acquis auprès de celui-ci par le propriétaire
actuel en 1971

EXPOSITION

Milan, Studio Marconi, *Calder*, avril - mai 1971;
catalogue, p. 12, no. 6, illustré

150 000-200 000 € 174 000-232 000 US\$



PROVENANT D'UNE COLLECTION PARTICULIÈRE
FRANÇAISE

JOAN MIRÓ

1893 - 1983

Paysage

signé de l'initiale *M* (en bas à gauche); signé
MIRÓ, daté 28/10/60 et titré *Paysage* (au dos)
techniques mixtes sur papier
59,1 x 76,3 cm; 23¼ x 30 in.
Exécuté le 28 octobre 1960.

signed with the initial *M* (lower left); signed
MIRÓ, dated 28/10/60 and titled *Paysage* (on the
reverse)
mixed media on paper
Executed on October 28, 1960.

PROVENANCE

Galerie Maeght, Paris
Galerie Maeght-Lelong, Paris
Artcurial, Paris
René Verdier, Paris
Puis par descendance au propriétaire actuel

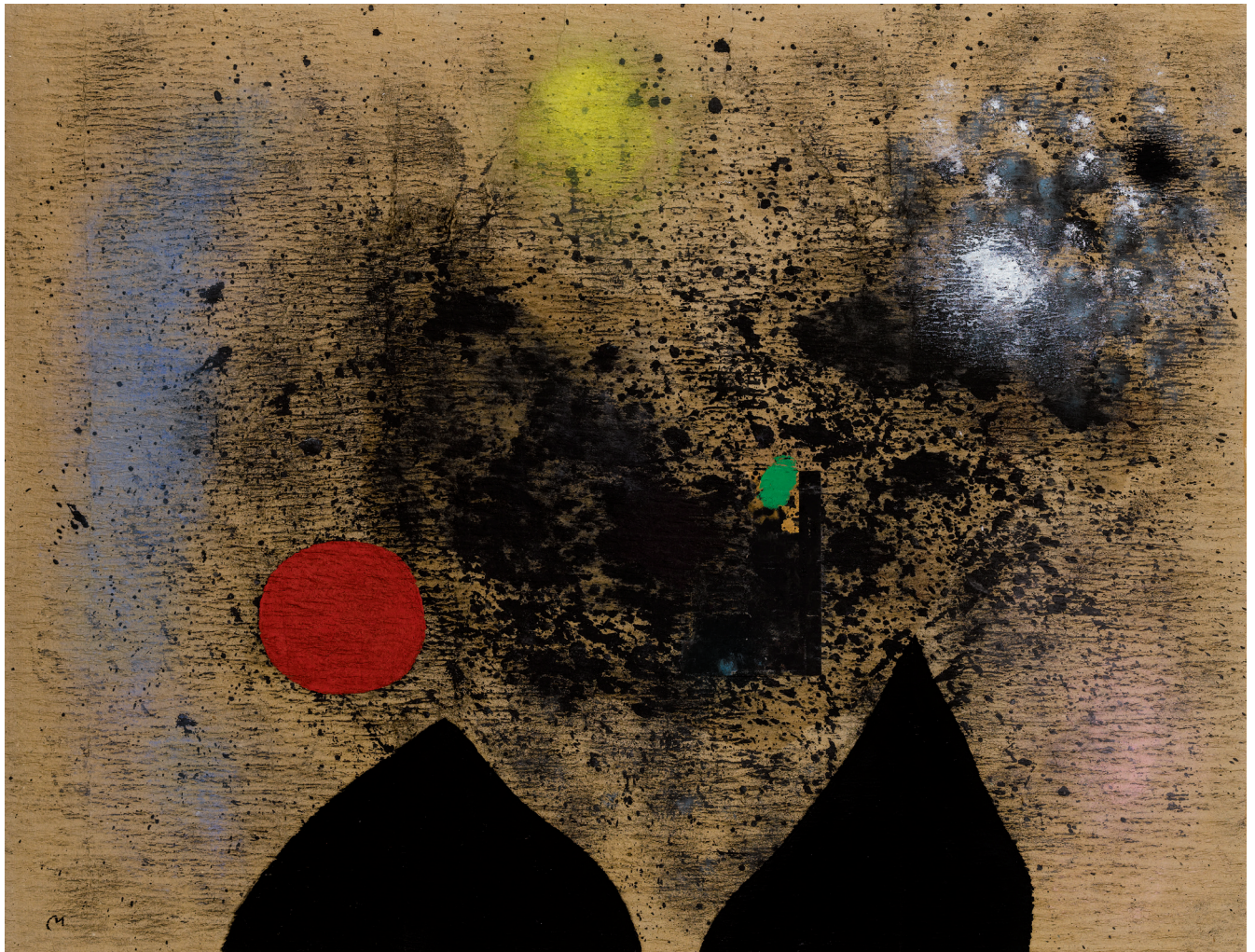
EXPOSITION

Paris, Artcurial, *Les Noces catalanes*, 1985,
reproduit dans le catalogue p. 76
Paris, Artcurial, *L'aventure surréaliste autour
d'André Breton*, 1986, no. 189
Montauban, Musée Ingres, *Les campagnes de l'An
I, Le paysage hier et aujourd'hui*, 2001, reproduit
dans le catalogue p. 31

BIBLIOGRAPHIE

Jacques Dupin et Ariane Lelong-Mainaud, *Joan
Miró, Catalogue raisonné. Drawings*, vol. III 1960-
1972, Paris, 2012, no. 1642, reproduit p. 31

150 000-200 000 € 174 000-232 000 US\$







PROVENANT D'UNE COLLECTION AMÉRICAINE
DISTINGUÉE

HANS HARTUNG

1904 - 1989

T46-25

signé et daté 46
huile et papier sur panneau avec grattage
32 x 65 cm; 12 5/16 x 25 5/16 in.

Exécuté en 1946.

Cette oeuvre est répertoriée dans les archives de la Fondation Hartung Bergman. Elle figurera au Catalogue Raisonné de l'oeuvre de Hans Hartung actuellement en préparation par la Fondation Hartung Bergman.

signed and dated 46
oil and paper on panel with grattage

Executed in 1946.

This work is registered in the archives of the Fondation Hartung Bergman. It will be included in the forthcoming Catalogue Raisonné currently being prepared by the Fondation Hartung Bergman.

PROVENANCE

Galerie Lydia Conti, Paris
Collection particulière, USA

± 150 000-200 000 € 174 000-232 000 US\$

“Griffonner, gratter, peindre enfin, me semblent des activités humaines aussi immédiates, spontanées et simples que peuvent l’être le chant, la danse ou le jeu d’un animal, qui court, piaffe ou s’ébroue.”

HANS HARTUNG

“Scribbling scratching, painting it finally, seem to me to be human activities that are as immediate, spontaneous and simple as can be singing, dancing or the play of an animal that runs, stamps or snorts.”

HANS HARTUNG



PROVENANT D'UNE COLLECTION PARTICULIÈRE
FRANÇAISE

AUGUSTE RODIN

1840 - 1917

Penseur, petit modèle

signé *A Rodin* et porte la marque du fondeur
ALEXIS RUDIER FONDEUR PARIS ; porte le cachet
A. Rodin (à l'intérieur)

bronze

hauteur: 37,8 cm; 14¾ in.

Conçu vers 1880-81. Cette version réduite en
1903 cette fonte réalisée vers 1920.

Cette œuvre sera incluse au prochain Catalogue
Critique de l'œuvre sculpté d'Auguste Rodin
actuellement en préparation par la Galerie Brame
& Lorenceau sous la direction de Jérôme Le Blay
sous le numéro d'archives 2018-5726B.

signed *A Rodin* and inscribed *ALEXIS RUDIER
FONDEUR PARIS*; stamped *A. Rodin* (in the
interior)

bronze

Conceived circa 1880-81. This reduction was
conceived in 1903 and the present example was
cast circa 1920.

This work will be included in the forthcoming
Catalogue Critique de l'œuvre sculpté d'Auguste
Rodin being currently prepared by Galerie Brame
& Lorenceau under the direction of Jérôme Le
Blay under the archive number 2018-5726B.

PROVENANCE

Musée Rodin

Louis Tiberghien, Tourcoing (1877-1941)

Puis par descendance au propriétaire actuel

BIBLIOGRAPHIE

George Grappe, *Catalogue du Musée Rodin*, Paris,
1929, nos. 167-169, autres fontes reproduites pp.
73-74

George Grappe, *Catalogue du Musée Rodin*, Paris,
1944, version en plâtre reproduit p. 40

Henri Martinie, *Auguste Rodin*, Paris, 1949, no. 19,
autre fonte reproduite

Albert E. Elsen, *Rodin*, New York, 1963, autres
fontes reproduites pp. 25, 52 & 53

Ionel Jianou & Cécile Goldscheider, *Rodin*, Paris,
1967, édition décrite p. 88; autre fonte reproduite
pl. 11

John L. Tancock, *The Sculpture of Auguste Rodin*,
Philadelphie, 1976, édition décrite et autres
fontes reproduites pp. 111-120

Albert E. Elsen (ed.), *Rodin Rediscovered*,
Washington, D.C., 1981, version en terre cuite
reproduite p. 67

Albert E. Elsen, *The Gates of Hell by Auguste
Rodin*, Stanford, 1985, figs. 50 & 60, version en
terre cuite reproduite pp. 56 & 71

Hélène Pinet, *Rodin Sculpteur et les photographes
de son temps*, Paris, 1985, autres fontes
reproduites pp. 80-83

Antoinette Le Normand-Romain, *The Bronzes of
Rodin, Catalogue of Works in the Musée Rodin*,
Paris, 2007, vol. II, édition décrite p. 587

± 800 000-1 200 000 €

930 000-1 400 000 US\$





En 1880, Rodin donne corps à "l'homme comme symbole de l'humanité, l'homme rude et laborieux qui s'arrête au milieu de ses tâches pour penser aux choses, pour exercer une faculté qui le distingue des brutes" (Rodin, *Every country has his beautiful women*, says Rodin, coupure de presse sans référence, Archives Musée Rodin).

Il a surgi du chaos. Celui de la terre, du feu et de *La Porte de l'Enfer* conçue comme la porte monumentale du futur musée des Arts Décoratifs dont Rodin reçoit la commande. Il a alors quarante ans. S'il complète encore ses tenues par des cols et des manchettes en papier sur lesquels avec inquiétude et vigueur il griffonne ses idées, sa notoriété est grandissante. Falguière et Carrier-Belleuse notamment n'ont pas eu de mal à convaincre Edmond Turquin, le sous-secrétaire d'état aux Arts Décoratifs, de faire appel à lui. Rodin a la satisfaction de commencer à travailler au Dépôt des marbres du 182 rue de l'Université (adresse qui figurera toujours sur son papier à lettres) et d'y installer son atelier.

Le choix du sujet général semble lui avoir échoué. Dante est dans l'air du temps. Paolo et Francesca sont l'incarnation de la beauté et du tourment de la passion amoureuse. Liszt et Tchaïkovsky font couler des notes sur la région du Styx. Blake, Flaxman et Füssli se sont emparés d'Ugolin. Héros de la jeunesse de Rodin, Carpeaux livre le sien en 1862 ; il est sublime.

Rodin s'abîme alors dans la lecture de *La Divine Comédie*. De 1880 à 1881, au cours de quinze

mois, les affres de la création le disputent au bonheur de la liberté artistique. Plus de deux cents sculptures sortent de ses entrailles colossales. Et les entraves du sujet initial s'abolissent à force de sculpture. *La Porte de l'Enfer* devient un incommensurable réservoir de formes. Réservoir où des figures et des groupes tels que *Le Penseur*, *Adam et Eve*, *Ugolin*, *Trois ombres* ou encore *Fugit Amor* acquièrent une autonomie heuristique.

La première réduction du *Penseur* date de 1903 (dans sa première version, il mesure 71,5 cm). D'un point de vue intellectuel, le procédé (de réduction et d'agrandissement) participe à la dimension démiurgique de Rodin. Il est apprécié du sculpteur qui en confie l'exécution à Henri Lebossé. Pour l'essentiel des fontes, c'est le Fondeur Alexis Rudier qui signe celles du *Penseur*. En l'espèce, la date de cet exemplaire à patine brune noire nuancée, exemplaire qui entra immédiatement dans les collections des grands-parents de l'actuel propriétaire, est aux alentours de 1920, n'excluant pas la possibilité d'une fonte du vivant de l'artiste. En 1903, l'agrandissement du modèle achève d'ériger *Le Penseur* au rang de symbole.

Le Penseur est exemplaire d'un processus génial qui nous semble être l'apanage de Rodin : processus au cours et au terme duquel l'artiste parvient à extraire une icône *urbi et orbi* du sujet *stricto sensu*. Peu de véritables précédents dans l'histoire de l'art en général, dans l'histoire de la sculpture en particulier sont disponibles : peut-

être et de manière précoce quoiqu'incomplète, la figure du Faune Barberini abandonné à sa nudité et à sa paisible luxure. *L'Esclave mourant* de Michel-Ange est un autre jalon. Au-delà de la parenté de la méthode et du style (la pose du *Penseur* évoque immédiatement celle du tombeau de Laurent de Médicis), l'esclave s'abstrait de sa condition à l'instant et dans le mouvement où il meure. Dans l'atelier, en 1880, *Le Penseur* était encore appelé "Dante". Placé au milieu du tympan de la grande porte, le poète surplombait les cycles de son œuvre et les cercles de l'enfer. Mais il ne fut jamais drapé de pourpre. Entièrement nu, il devint rapidement dans la pensée et dans la conception de Rodin, un homme à l'état brut.

Dépourvu de tout ancrage historique, mythologique, narratif. Dès 1888, *Le Penseur* est exposé de manière indépendante. A Paris, l'année suivante, il n'est plus appelé "Dante" mais "Le Penseur : le Poète". Assis sur un rocher, les os de la main rentrant presque dans la bouche, il plonge son coude dans les muscles de la jambe opposée : position quasi-inédite, presque surnaturelle. N'est-ce pas là où Rodin donne à son *Penseur* les qualités d'un créateur ? Comme si la concentration extrême absorbait ce que la réalité peut avoir de vulgaire. En 1881, Rodin l'avait placé en hauteur, sur la planche d'une étagère. De là, il contemplait le monde qu'il était lui-même en train de créer. Sous la peau du bronze, *Le Penseur* c'est le génie et la conscience de ses mystères en majesté.



William Elborne. Auguste Rodin au Dépôt des marbres, devant La Porte de l'Enfer, se regardant dans un miroir, 1887

In 1880, Auguste Rodin gave form to “man as symbol of humanity, the tough and hard-working man who stops in the middle of his tasks to think of things, to exert a faculty that distinguishes him from the brute” (Rodin, *Every country has his beautiful women*, says Rodin, unreferenced press cutting, Musée Rodin Archives).

This radical new work sprung from chaos, from the clay, from the fire of the *Gates of Hell* that were conceived as a monumental gate for the future museum of decorative arts for which Rodin was commissioned. He was forty years old at the time. If he was still using paper collars and sleeves for his outfits upon which he anxiously and vigorously scribbled his ideas, his notoriety was growing. Falguière and Carrier-Belleuse in particular had no difficulty in convincing Edmond Turquin, state undersecretary at the museum of decorative arts, to call upon the sculptor. The artist had the satisfaction of beginning this work at the marble depository at 182 rue de l'Université (an address which would always figure on his writing paper thereafter) and to establish his studio there.

The choice of the subject seems to have befallen the sculptor. Dante was in fashion at the time. Paolo and Francesca were the embodiment of beauty and of the torment of passionate love. Liszt and Tchaikovsky poured musical notes over the Styx. Blake, Flaxman and Füssli seized hold of Ugolin. Heroes from Rodin's youth. Carpeaux produced his own version in 1862, it was sublime.

Thus, Rodin thus delved into the reading of *The Divine Comedy*. From 1880 to 1881, for fifteen months, the torment of creation competed with the joy of artistic freedom. Over two hundred sculptures emerged from this process. The fetters of the initial subject were abolished. *The Gates of Hell* became an immeasurable source of new forms and figures: a reservoir in which figures and groups such as *the Thinker*, *Adam and Eve*, *Ugolin*, *Three Shades* or *Fugit Amor* acquired a new experimental autonomy as works of art in and of themselves.

The first reduction of *The Thinker* dates from 1903 (in its initial version, it measured 71.5 cm.). The result was greatly appreciated by the sculptor who entrusted the production to

Henri Lebossé. Most of the casts were signed by the Alexis Rudier foundry. The present nuanced brown and burnished version, a cast that immediately entered the collection of the grandparents of the current owner, can be dated to 1920 at the very latest.

The Thinker is exemplary of Rodin's exceptional creative process. A method by which the artist succeeds in extracting an icon *urbi et orbi* from the subject *stricto sensu*. Few precedents are available in the history art in general, in the history of sculpture in particular; apart for, perhaps in a precocious manner, Barberini's figure of a faun abandoned to its nudity and its peaceful lust or Michelangelo's *Dying slave*. Beyond the similar method and style (*The Thinker's* pose immediately evokes that of the central figure of the tomb of Lorenzo de Medici), the slave separates himself from his condition at the instant and in the movement of his death.

In Rodin's studio, in 1880, *The Thinker* was still called “Dante”. Placed in the middle of the gate's tympanum, the poet overlooked the cycles of his work and the circles of hell. But he was never draped in purple. Entirely naked, he rapidly became, in Rodin's thought and conception, a man in his elemental state deprived of all historical, mythological and narrative trappings. In 1888, *The Thinker* was exhibited independently. In Paris the following year, it was no longer called “Dante” but “The Thinker: the Poet”. Seated on a rock, the bone of his hand pressing into his mouth, he plunges his elbow into the muscles of the opposite leg in an unprecedented, almost supernatural position. It is thus that Rodin endows his *Thinker* with the qualities of a creator. It is as if his extreme concentration absorbs all of his surroundings. In 1881, Rodin placed the sculpture on a high shelf. From there, it contemplated the world the artist was in the midst of creating.

Whilst remaining part of the monumental *Gates of Hell*, *The Thinker* was exhibited on its own in 1888 and thus became a fully autonomous work. Enlarged in 1904, it acquired a monumental dimension which increased its popularity: this image of a man immersed in thought, yet whose powerful body suggests a great capacity for action, quickly became one of the world's most famous sculptures.



PROVENANT DE L'ANCIENNE COLLECTION
JACQUES ULMANN

PABLO PICASSO

1881 - 1973

Nu assis

signé *P*

terre cuite

hauteur : 10,6 cm; 4¼ in.

Exécuté en 1908, cette œuvre est unique.

Claude Picasso a confirmé l'authenticité de cette œuvre.

signed *P*

terracotta

Executed in 1908, this work is unique.

Claude Picasso has confirmed the authenticity of this work.

PROVENANCE

Jacques Ulmann, Paris

Puis par descendance au propriétaire actuel

BIBLIOGRAPHIE

Werner Spies, *Picasso sculpteur, Catalogue raisonné des sculptures*, Paris, 2000, no. 23, reproduit p. 60 et autre version (bronze) reproduite p. 347

150 000-200 000 € 174 000-232 000 US\$

Cette rare terre cuite, peu publiée et jamais exposée, représente un exceptionnel témoignage du développement du cubisme en sculpture. Datée de 1908, elle s'inscrit dans cette période de dialogue singulièrement fertile entre Pablo Picasso et Georges Braque. L'œuvre reflète parfaitement la radicale réinterprétation de la représentation des formes qu'ils entreprirent ensemble. L'influence de Cézanne, sa fameuse injonction de "Traitez la nature par le cylindre, la sphère, le cône, le tout mis en perspective ; soit que chaque côté d'un objet, d'un plan, se dirige vers un point central" est ici mise en application. L'influence primordiale des Arts Premiers qui marqua profondément le développement de l'art moderne est aussi incarnée dans ce *Nu assis* et visible non seulement dans la réduction géométrique des formes mais aussi à travers la force expressive du personnage.

Comme l'indique Werner Spies, cette sculpture se rapporte directement à deux tableaux *Nu dans la forêt* et surtout *Dryade* aujourd'hui dans les collections du Musée de l'Ermitage à Saint-Petersbourg (Werner Spies, *Picasso Sculpteur*, Paris, 2000, p. 54). *Nu assis* s'inscrit dans la continuité des figures des *Demoiselles d'Avignon* mais nous approche davantage du cubisme analytique. Les volumes sont plus développés, le visage plus abstrait, avec une emphase sur la tridimensionnalité des plans. C'est peu de temps après la création de *Nu Assis* qu'en 1909 Picasso produisit avec *Tête de Fernande* la première sculpture réellement cubiste.

Il est poignant d'apercevoir par endroits sur la surface du *Nu assis* les empreintes digitales de l'artiste appuyées dans les volumes du personnage et figées à jamais par la cuisson. Les sculptures de cette époque sont extrêmement rares et de surcroît en argile. Picasso, saisissant l'importance de cette pièce n'hésite pas à la signer en incisant un "P" dans la matière.

This rare terracotta figure has hardly ever been published and rarely exhibited. It is an exceptional testimony to the development of Cubism in sculpture. Dating from 1908, it was produced during that period of exceptionally fertile dialogue between Picasso and Georges Braque. The work perfectly reflects the radical reinterpretation of the representation of forms that they undertook together. The influence of Cézanne, his famous injunction to "treat nature through the cylinder, the sphere, the cone, everything placed in perspective; so that each side of an object, a plane, is directed towards a central point" is here applied. The key influence of tribal art that deeply affected the development of modern art is also embodied in this *Nu assis* and visible not only in the geometrical reduction of forms but also in the expressive force of the figure.

As Werner Spies explains, this sculpture is directly related to two paintings, *Nu dans la forêt* and especially *Dryad* today in the collection of the Hermitage Museum in Saint Petersburg (Werner Spies, *Picasso Sculpteur*, Paris, 2000, p.54). Stylistically, *Nu assis* follows on from *Les Demoiselles d'Avignon* while tending towards analytical cubism. The volumes are more developed, the face more abstract, with an emphasis on three-dimensional planes. It would not be long after the creation of *Nu assis*, in 1909, that Picasso would produce with *Tête de Fernande* his first truly cubist sculpture.

Here and there across the surface of *Nu assis* the artist's fingerprints are visible pressed into the volumes of the figure and fixed forever in the medium. Sculptures from this period are excessively rare, all the more so in clay. Picasso understood the importance of this piece and did not hesitate to sign it with his initial "P" at the back.



PROVENANT D'UNE COLLECTION PARTICULIÈRE
FRANÇAISE

CLAUDE MONET

1840 - 1926

Côte près de Honfleur

signé *Cl Monet* (en bas à droite)

pastel sur papier

17,9 x 22,7 cm; 7 x 9 in.

Cette œuvre sera incluse dans le Catalogue Raisonné digital de Monet, actuellement en préparation sous l'égide du Wildenstein Plattner Institute, Inc.

signed *Cl Monet* (lower right)

pastel on paper

This work will be included in the forthcoming Monet Digital Catalogue Raisonné, being prepared under the sponsorship of the Wildenstein Plattner Institute, Inc.

PROVENANCE

Gabriela Zapolska, Paris

Collection particulière, Paris

120 000-180 000 € 140 000-209 000 US\$

Cette belle feuille, croquée sur le motif, témoigne de l'intérêt de Claude Monet pour les études atmosphériques et les effets de lumière qui caractérisera tout son œuvre. Le pastel et le traitement très libre de cette matière lui permettent de saisir avec rapidité les subtilités des couleurs et variations du paysage marin. Il nous projette avec cette vue très accomplie de la côte normande près de Honfleur à l'aube des grandes transformations esthétiques que va introduire l'impressionnisme dans la peinture. Cette œuvre est stylistiquement très proche d'autres pastels datés de la fin des années 1860. Le sujet se rapporte d'ailleurs très nettement à un autre pastel qui dépeint la grève en aval à Honfleur (Wildenstein, tome.V, n. 24, p. 159) et le graphisme de la signature est très proche de celui d'une feuille que l'on date de 1868 (Wildenstein, tome.V, n. 20, p. 158).

This beautiful pastel drawing, sketched from the motif, testifies to Claude Monet's interest in atmospheric studies and effects of light which would characterize his entire oeuvre. The free treatment induced by the pastel medium, allowed him to quickly capture the subtleties of colour and the variations of the seascape. With this very accomplished view of the Normandy coast near Honfleur we are clearly situated at the eve of the great aesthetic transformations that Monet would bring about as figure head of the Impressionist movement. This work is stylistically very close to other pastels dating from the end of the 1860s. The subject is clearly related to a work which depicts the same seaside bank below Honfleur (Wildenstein, Volume.V, n. 24, p. 159) and the signature is similar to one found on a drawing precisely dated to 1868 (Wildenstein, Volume.V, n. 20, p. 158).



PROVENANT D'UNE COLLECTION PARTICULIÈRE

WIFREDO LAM

1902 - 1982

Sans Titre

indistinctement signé *Wifredo Lam* (en bas à gauche)

huile sur toile

60,4 x 78 cm; 23³/₄ x 30⁵/₈ in.

Peint en 1945.

L'authenticité de cette œuvre a été confirmée par Eskil Lam.

indistinctly signed *Wifredo Lam* (lower left)

oil on canvas

Painted in 1945.

The authenticity of this work has been confirmed by Eskil Lam.

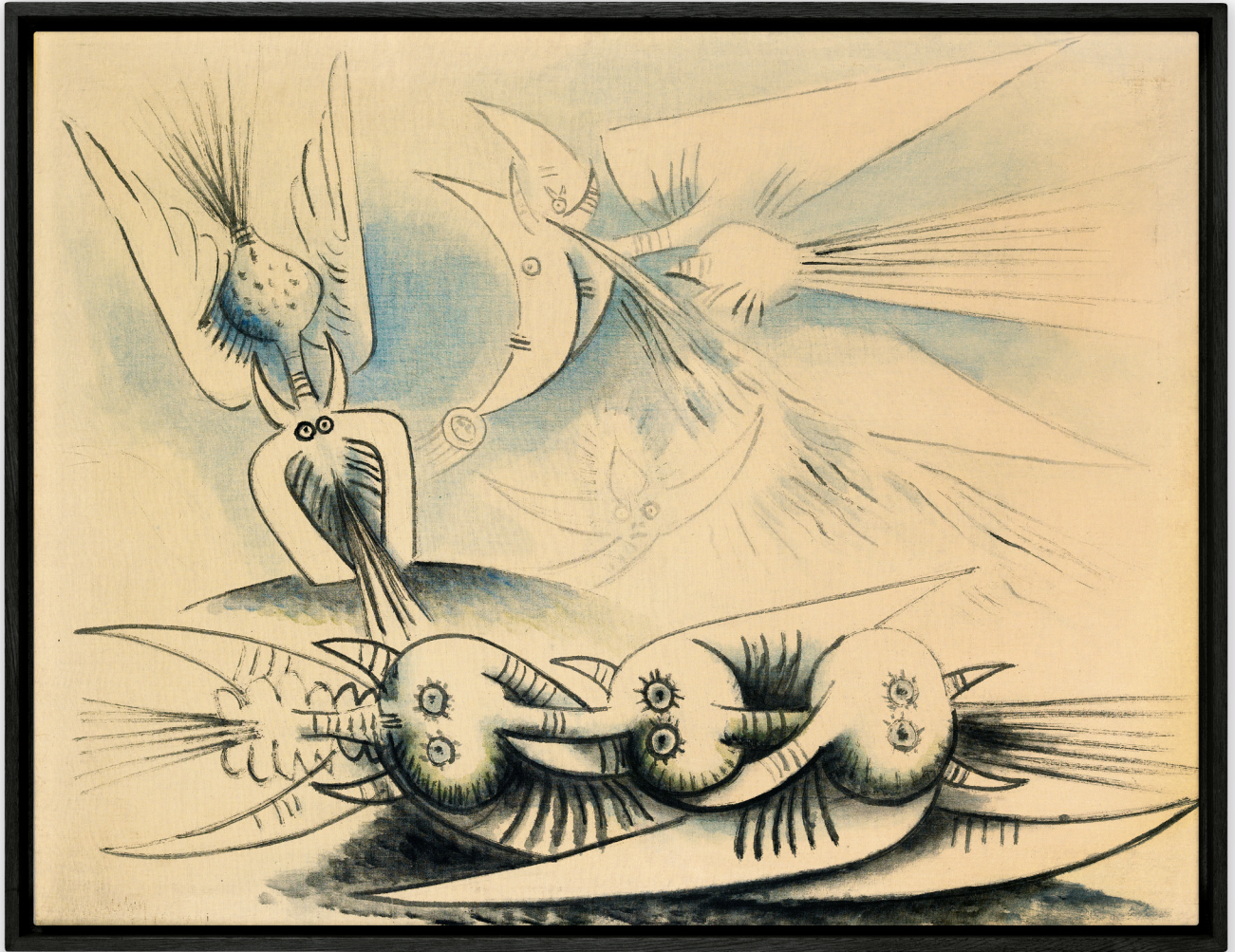
PROVENANCE

Collection particulière, Paris

Collection particulière (par descendance et vendu : Christie's, Paris, 3 juin 2015, lot 30)

Acquis lors de cette vente par le propriétaire actuel

± 300 000-400 000 € 348 000-464 000 US\$



PROVENANT DE L'ANCIENNE COLLECTION DE
PIERRE BERGÉ

ANDY WARHOL

1928 - 1987

Torso

signé, daté 1977 et dédié *Happy Birthday*
Pierre B sur le retour de la toile
acrylique et encre sérigraphique sur toile
35,6 x 27,9 cm; 14 x 11 in.

Exécuté en 1977.

signed, dated 1977 and dedicated *Happy Birthday*
Pierre B on the overlap
acrylic and silkscreen ink on canvas

Executed in 1977.

PROVENANCE

Pierre Bergé, Paris (offert par l'artiste en 1977)
Collection particulière, Paris (acquis auprès de ce
dernier en 2017)

80 000-120 000 € 93 000-140 000 US\$



Yves Saint-Laurent, Pierre Bergé et Andy Warhol lors d'une soirée au Palace en 1977 à Paris
© Michel Dufour / WireImage



FRANCIS PICABIA

1879 - 1953

Dessin pour Germaine (lettre-dessin)

signed *F. Picabia*, situé *Gstaad*, daté *23 mars 1918* et inscrit *Dessin pour Germaine* (en haut à droite), inscrit *GERMAINE* (vers le centre à gauche) et *Deux mains contenaient la bouche et l'amour Souvenirs des gorges dans le ciel Je suis l'astronome des caresses enivrantes Mon haleine a le pouvoir des cyprès* (en bas à droite)
encre sur papier
22 x 17,8 cm., 8⁵/₈ x 7 in.
Exécuté en 1918.

signed *F. Picabia*, situated *Gstaad*, dated *23 mars 1918* and inscribed *Dessin pour Germaine* (upper right), inscribed *GERMAINE* (towards centre left) and *Deux mains contenaient la bouche et l'amour Souvenirs des gorges dans le ciel Je suis l'astronome des caresses enivrantes Mon haleine a le pouvoir des cyprès* (en bas à droite)
ink on paper
Executed in 1918.

PROVENANCE

Germaine Everling-Picabia, Cannes
Maurice Bazy, Paris (puis par descendance)
Collection particulière, Anvers

EXPOSITION

Londres, Tate Modern & Barcelone, Museu Nacional d'Art de Catalunya, *Duchamp, Man Ray, Picabia*, 2008, no. 232, reproduit dans le catalogue p. 182-83
Paris, Le Palais de Tokyo, *N°5 Culture Chanel*, 2013, reproduit dans le catalogue pp. 143 & 385
Knokke, Galerie Ronny Van de Velde, *The Mind of the Artist*, 2013
Gand, Museum voor Schone Kunsten, *Love Letters in War and Peace 1870-1930*, 2014-15, reproduit dans le catalogue
Knokke, Galerie Ronny Van de Velde, *Eros, c'est la vie*, 2014, no. 50
Knokke, Galerie Ronny Van de Velde, *Vision and Motion*, 2015, pp. 48-49
Drachten, Museum DR8888, *Holland DADA*, 2016, no. 40, reproduit dans le catalogue p. 54
Knokke, Galerie Ronny Van de Velde, *les mots et les images*, 2016, reproduit dans le catalogue p. 19

BIBLIOGRAPHIE

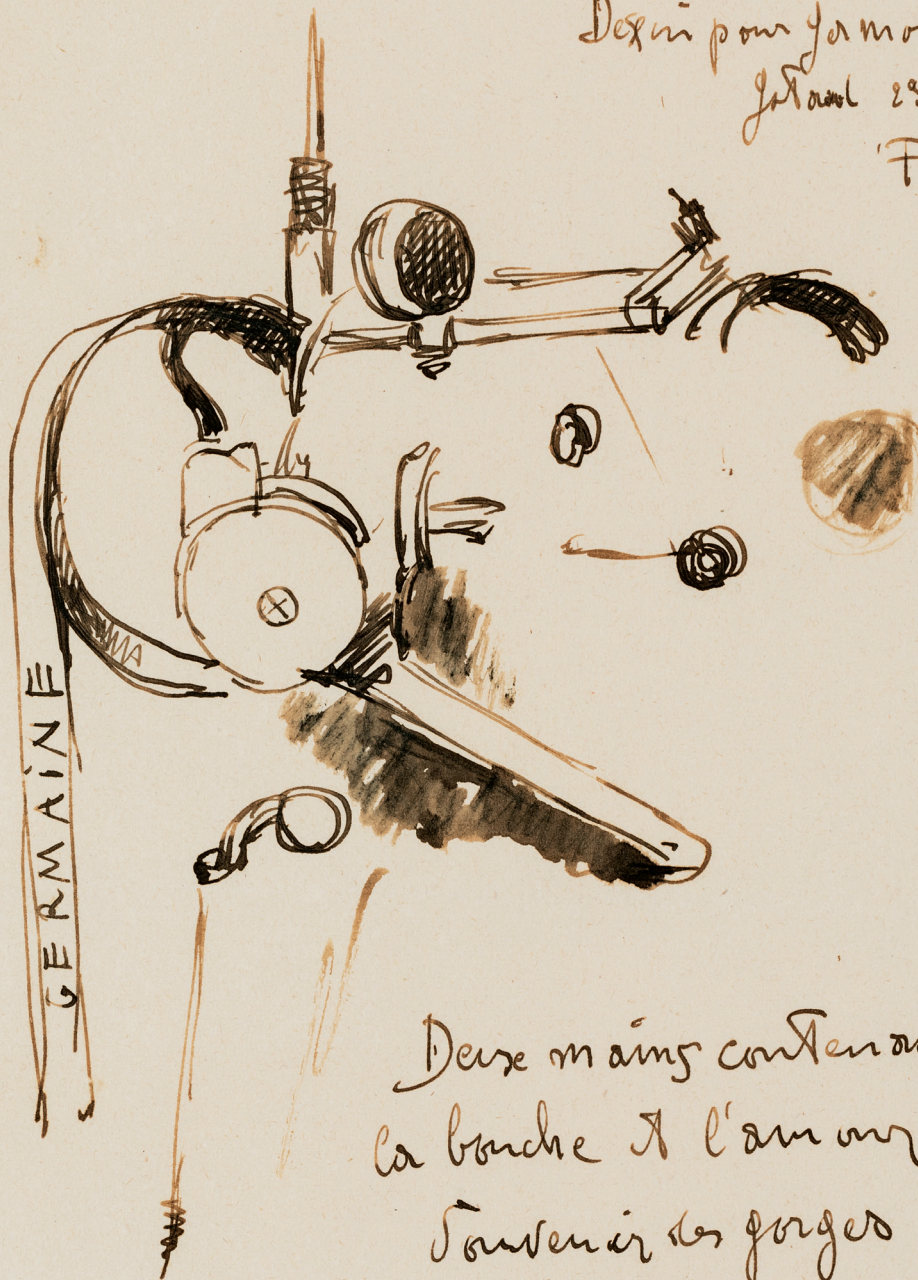
Pierre Calté, William A. Camfield, Beverly Calté, Candace Clements, Arnauld Pierre & Aurélie Verdier, *Francis Picabia, Catalogue raisonné, 1915-1927*, vol. II, no. 577, reproduit p. 245

60 000-80 000 € 70 000-93 000 US\$



Anonyme, Dîner Dada – Francis Picabia debout au centre, Germaine Everling assise à droite, 1920 – 1921

Dessin pour Yasmine.
 23 Mars 1918.
 F. Picabia



Deux mains contenant
 la bouche et l'amour -
 Souvenir des gorges sous le ciel -
 Je suis l'ontologie des choses
 enivrées -
 Mon haleine et le pouvoir des cyprès -

PROVENANT D'UNE COLLECTION PARTICULIÈRE
FRANÇAISE

FRANCIS PICABIA

1879 - 1953

Sans Titre

signé *Francis Picabia* (en bas à gauche)

huile sur papier marouflé sur toile

46,2 x 55,2 cm; 18¹/₈ x 21³/₄ in.

Exécuté vers 1938.

Cette œuvre sera incluse au catalogue raisonné
actuellement en préparation par le Comité
Picabia.

signed *Francis Picabia* (lower left)

oil on paper laid down on canvas

Executed *circa* 1938.

This work will be included in the forthcoming
catalogue raisonné being prepared by the Comité
Picabia.

PROVENANCE

Collection particulière, France (depuis 1989)

80 000-120 000 € 93 000-140 000 US\$



PROVENANT D'UNE COLLECTION PARTICULIÈRE
ITALIENNE

PABLO PICASSO

1881 - 1973

Le Peintre et son modèle

signé *Picasso* (en haut à droite); daté 9.4.63. (au dos)

huile sur toile

50 x 72,8 cm; 19 $\frac{5}{8}$ x 28 $\frac{5}{8}$ in.

Peint le 9 avril 1963.

signed *Picasso* (upper right); dated 9.4.63. (on the reverse)

oil on canvas

Painted on April 9, 1963.

PROVENANCE

Galerie Louise Leiris, Paris (no. 010596; no. photo 61271)

Boris Ferri Collection, Pistoia

Acquis auprès du précédent par le propriétaire actuel vers 1979

EXPOSITION

Trévise, Casa dei Carraresi, *Il pittore e la modella : da Canova a Picasso*, 2010, no. 97, reproduit dans le catalogue pp. 234-235

Venise, Ca Pesaro, en prêt de 2013 à 2018

BIBLIOGRAPHIE

Hélène Parmelin, *Picasso, Le Peintre et son modèle*, Paris, 1965, reproduit p. 166

Christian Zervos, *Pablo Picasso, Œuvres de 1962 et 1963*, vol. 23, Paris, 1971, no. 204, reproduit p. 96

Picasso, Dipinti 1918-1968, Acquerelli, disegni, incisioni e litografie 1904-1972 (catalogue d'exposition), Vérone, 1983, reproduit p. 27

2 000 000-3 000 000 €

2 320 000-3 480 000 US\$

“Le Peintre et son modèle,
c’est le dialogue entre
l’art et la nature, entre la
peinture et le réel.”

JEAN LEYMARIE

“Le Peintre et son modèle
(The Painter and his Model)
is the dialogue between
art and nature, between
painting and the real.”

JEAN LEYMARIE





Pablo Picasso, *Le Peintre et son modèle*, 1963, Sotheby's, Londres, 19 juin 2006, vendu 7,4 millions £.

"Que l'artiste au travail – presque toujours *Le Peintre et son modèle* qui, dans l'œuvre de Picasso, apparaît dès longtemps comme un thème majeur – soit devenu, non pas son thème unique, mais du moins le plus fréquent montre toute l'importance que l'acte même de peindre revêt aux yeux de Picasso."

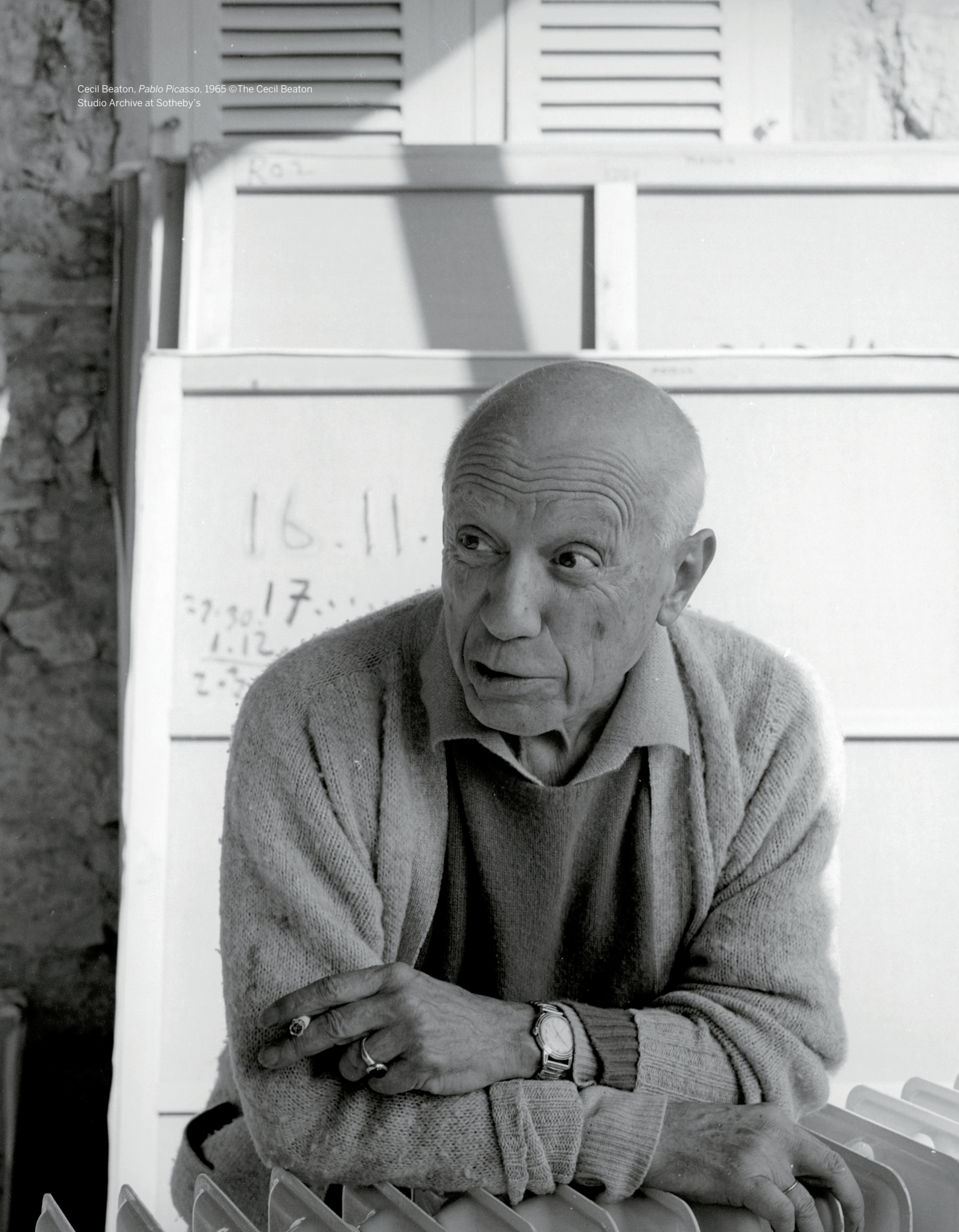
C'est en 1963, année d'exécution du présent tableau, que Michel Leiris parle en ces termes de l'iconique série d'œuvres dédiée par Picasso au thème du peintre et de son modèle (in Jean Leymarie, *Picasso, Métamorphoses et Unité*, Genève, 1971, p. 191).

Si ce thème est exploité par Picasso dans son œuvre dès les années de jeunesse – par exemple en 1926 avec *Le Peintre et son modèle*, Paris, Musée Picasso, ou en 1928 avec une composition aujourd'hui conservée au Museum of Modern Art – c'est à partir des années 1960 que ce sujet acquiert une importance fondamentale dans son art. Ainsi que le souligne Marie-Laure Bernadac, "en 1963 et 1964, il ne peint quasiment plus que cela" (in *Picasso, la monographie 1881-1973*, Barcelone, 2000, p. 439). Le peintre, qui entame alors sa dernière décennie, vient de s'installer à Notre-Dame-de-Vie à Mougins et de se consacrer de manière quasi frénétique au thème du peintre et son modèle, peignant directement sur la toile, sans faire d'études préparatoires. Il résultera

de cette période d'intense création près de cent cinquante toiles qui sont autant de variantes autour de cette même thématique.

Le plus souvent, comme dans le présent tableau, le peintre y est représenté avec ses attributs traditionnels que sont la palette et les pinceaux, faisant face au modèle nu. Le chevalet sur lequel repose la toile crée une séparation entre deux univers bien distincts : celui de l'artiste et celui du modèle. Bien que la figure du peintre puisse être assimilée à un autoportrait, c'est plus généralement un hommage au métier-même de peintre que rend Picasso dans cette série emblématique. Alors qu'il s'approche de la fin de sa vie et qu'il vient de consacrer une dizaine d'années à réinterpréter les grands maîtres du passé, en peignant d'après les œuvres de Vélasquez, Poussin ou Manet, l'artiste vieillissant renoue ainsi avec l'essence de son métier, la peinture d'après le modèle vivant.

Le Peintre et son modèle apparaît ainsi comme un manifeste éclatant de ce qu'est l'acte-même de peindre, mettant en scène la relation complexe liant l'artiste à son modèle. Au-delà de la figure érotique du modèle, figure centrale de la composition, c'est le regard du peintre qui est ici magnifié, point de départ de l'œuvre et symbole de la toute puissance créatrice de l'artiste.







Pablo Picasso, *Le Peintre et son modèle*, 1963, Sotheby's, New York, 14 novembre 2016, vendu 12,9 millions \$

"That the artist at work – almost always *Le Peintre et son modèle* which, in Picasso's oeuvre, has appeared as a major theme – became not his unique theme, but at least his most frequent, shows how important the very act of painting is in Picasso's eyes."

In 1963, the same year as the present painting, Michel Leiris wrote these words on the iconic series of works by Picasso on the theme of the painter and his model. (in Jean Leymarie, *Picasso, Métamorphose et unité*, Geneva, 1971, p.191)

Although Picasso depicted the theme in his early works with paintings such as *Le Peintre et son modèle* of 1926 (Paris, Musée Picasso) or a composition of 1928 today at the Museum of Modern Art, it was not until the 1960s that the subject acquired a fundamental importance in his art. As Marie-Laure Bernadac emphasized "in 1963 and 1964, he painted almost only that..." (in *Picasso, la monographie 1881-1973*, Barcelona, 2000, p.439). The painter, who had embarked upon his last decade, had just moved to Notre-Dame-de-Vie in Mougins and devoted himself almost frenetically to the theme of the painter and his model, painting directly onto the canvas,

without any preparatory studies. This period of intense creativity resulted in almost one hundred and fifty painted variations around this theme.

Most often, as in this painting, the painter is represented with his traditional attributes of palette and paintbrushes, facing the naked model. The easel on which the painting rests creates a separation between two distinct universes: that of the artist and that of the model. In this emblematic series, although the figure of the painter can be considered as a self-portrait, Picasso is also paying tribute to the vocation of the painter. Whilst approaching the end of his life, Picasso devoted a decade to the reinterpretation of the great masters of the past, painting after works by Velazquez, Poussin or Manet. The ageing artist thus returns to the essence of his occupation, painting from the life model.

Le Peintre et son modèle is a brilliant manifesto for the act of painting itself, staging the complex relationship that links the artist to his model. Through the erotic figure of the model, a central figure of the composition, the artist's gaze is magnified and becomes the catalyst for the work as a symbol of the artist's creative power.

PROVENANT D'UNE COLLECTION PARTICULIÈRE
PARISIENNE

PABLO PICASSO

1881 - 1973

Nu couché

signé *Picasso* et daté 7.8.72. (en bas à gauche)

encre sur papier

15,8 x 34 cm ; 3¼ x 13⅜ in.

Exécuté le 7 août 1972.

signed *Picasso* and dated 7.8.72. (lower left)

ink on paper

Executed on August 7, 1972.

PROVENANCE

Galerie Louise Leiris, Paris

Collection particulière, Paris

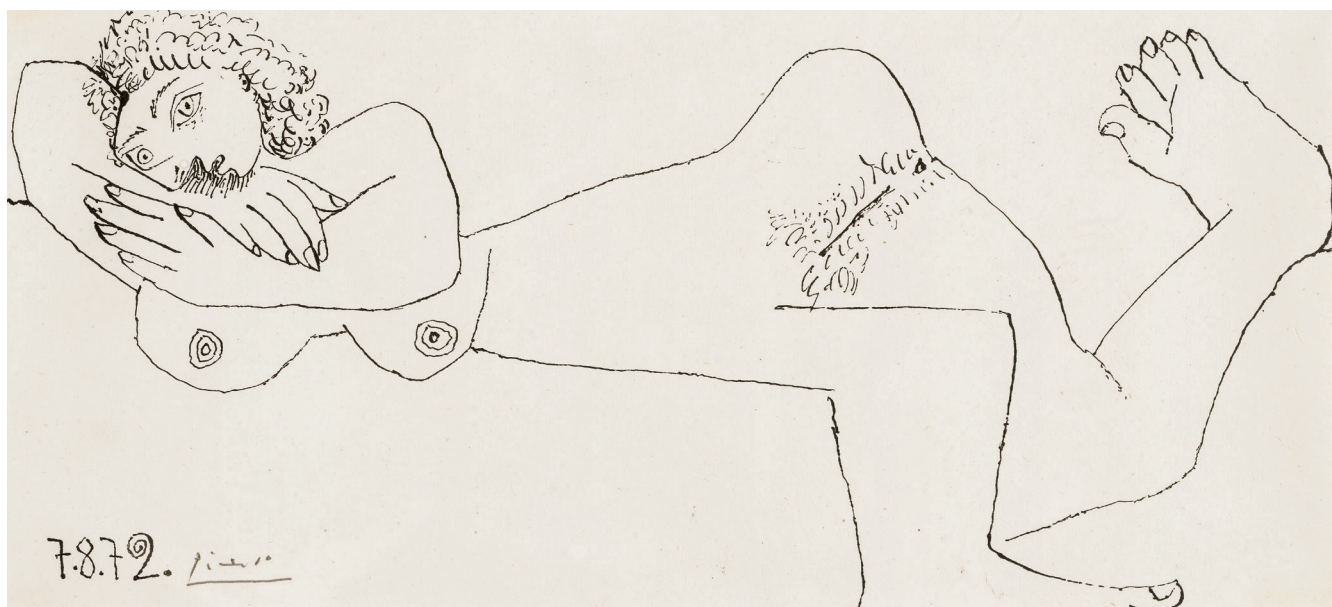
Vente: Hôtel Drouot, Paris, 22 novembre 1993, lot 2

Acquis lors de cette vente par le propriétaire actuel

BIBLIOGRAPHIE

Christian Zervos, *Pablo Picasso, Œuvres de 1971-1972*, vol. 33, Paris, 1978, no. 498, reproduit p. 171

80 000-120 000 € 93 000-140 000 US\$



PROVENANT D'UNE COLLECTION PARTICULIÈRE
PARISIENNE

BERNARD BUFFET

1928 - 1999

Tête de clown

signé *Bernard Buffet* et daté 61 (en bas à gauche)
huile sur toile
100 x 81,5 cm; 39³/₈ x 32¹/₈ in.
Peint en 1961.

L'authenticité de cette œuvre a été confirmée par
Maurice Garnier.

signed *Bernard Buffet* and dated 61 (lower left)
oil on canvas
Painted in 1961.

The authenticity of this work has been confirmed
by Maurice Garnier.

PROVENANCE

Galerie Maurice Garnier, Paris
Collection particulière, Paris (acquis auprès du
précédent)
Puis par descendance au propriétaire actuel

400 000-600 000 € 464 000-700 000 US\$

Les portraits de clown sont l'un des thèmes
majeurs de l'œuvre de Bernard Buffet. Les
premiers clowns apparaissent en 1955, alors
que Bernard Buffet vit avec Pierre Bergé,
et sa notoriété est déjà bien établie. Cette
même année, dans un sondage publié par la
revue *Connaissance des Arts*, auprès de 100
personnalités du monde de l'art, Buffet arrivait
en tête des dix meilleurs peintres depuis la
Libération. Le clown deviendra le sujet par lequel
le style pictural unique de Buffet trouvera sa plus
grande force évocatrice.

Cette grande *Tête de Clown* peinte en 1961
est particulièrement expressive : la puissance
du fond rouge contraste avec le noir profond
du chapeau haut de forme et le blanc du large
nœud papillon. Toute la composition contribue
à amplifier le regard perçant et mélancolique du
personnage. Le contour des motifs, accentué du
fameux trait noir épais, souligne l'ambivalence
de cette figure à la fois comique et inquiétante.
Les clowns de Buffet sont préoccupants, ils
témoignent de l'angoisse existentielle du peintre
et interpellent le spectateur. A travers ce motif
apparemment anodin, l'artiste s'applique non-
seulement à rendre une certaine vision de
l'humeur de la société française de l'après-guerre
mais il se représente aussi lui-même. Les clowns
de Buffet sont autant d'autoportraits à travers
lesquels le peintre, en pleine gloire, communique
cette ambiguïté qui caractérise son œuvre.

Les portraits de clowns sont parmi les motifs
les plus recherchés par les collectionneurs.
Souvent controversé, l'œuvre de Buffet connaît
depuis peu un véritable renouveau critique
notamment depuis l'importante rétrospective que
lui consacra le Musée d'Art Moderne de la Ville
de Paris en 2016. Le portrait du clown s'inscrit
comme le symbole d'une œuvre complexe et
transformatrice qui prend désormais toute son
importance au centre de la peinture figurative
française de la deuxième moitié du XX^{ème} siècle.

Clown portraits are one of the major themes in
Bernard Buffet's oeuvre. The first clowns appear
in 1955, when Bernard Buffet was in a relationship
with Pierre Bergé, and his fame was being quickly
established. That same year, in a survey of 100
art world personalities published by the revue
Connaissance des Arts, Buffet was nominated
as one of among the ten best French painters
since the end of World War II. The clown would
henceforth become one of the key subjects
through which Buffet's unique pictorial style was
to find its greatest evocative force.

This large *Tête de Clown* painted in 1961 is
particularly expressive: the powerful red
background contrasts with the deep black of
the top hat and the big white bow tie. The entire
composition highlights the clown's penetrating
and melancholic gaze. The outline of the forms,
accentuated with Buffet's famous black lines,
emphasizes the figure's ambivalence as both
comical and disturbing. Buffet's clowns are
troubling; they testify to the painter's existential
anxiety and call upon the spectator. Through this
apparently banal motif, the artist sought not only
to depict his vision of the mood of French society
in the post-war period, but also to represent
himself. Buffet's clowns are as many self-
portraits through which the painter, at the height
of his glory, communicates nonetheless a certain
ambiguity that characterizes his entire oeuvre.

The portraits of clowns are among the
paintings most sought after by collectors.
Often controversial, Buffet's work has recently
undergone a profound critical renewal, especially
since the important retrospective exhibition
devoted to him at the Musée d'art moderne de
la Ville de Paris in 2016. The image of the clown
is symbolic of a complex and transformative
oeuvre whose importance at the heart of French
figurative painting in the second half of the 20th
century is finally becoming recognized.



PROVENANT D'UNE COLLECTION PARTICULIÈRE
FRANÇAISE

ODILON REDON

1840 - 1916

Vase de fleurs

signé *ODILON REDON* (en bas à gauche)

huile sur toile

49 x 46,8 cm; 19¼ x 18¾ in.

Peint vers 1885-95.

Cette œuvre sera incluse dans le Catalogue
Raisonné digital de Redon, actuellement en
préparation sous l'égide du Wildenstein Plattner
Institute, Inc.

signed *ODILON REDON* (lower left)

oil on canvas

Painted *circa* 1885-95.

This work will be included in the forthcoming
Redon Digital Catalogue Raisonné, being
prepared under the sponsorship of the
Wildenstein Plattner Institute, Inc.

PROVENANCE

Collection particulière, France (acquis dans les
années 1950)

Puis par descendance au propriétaire actuel

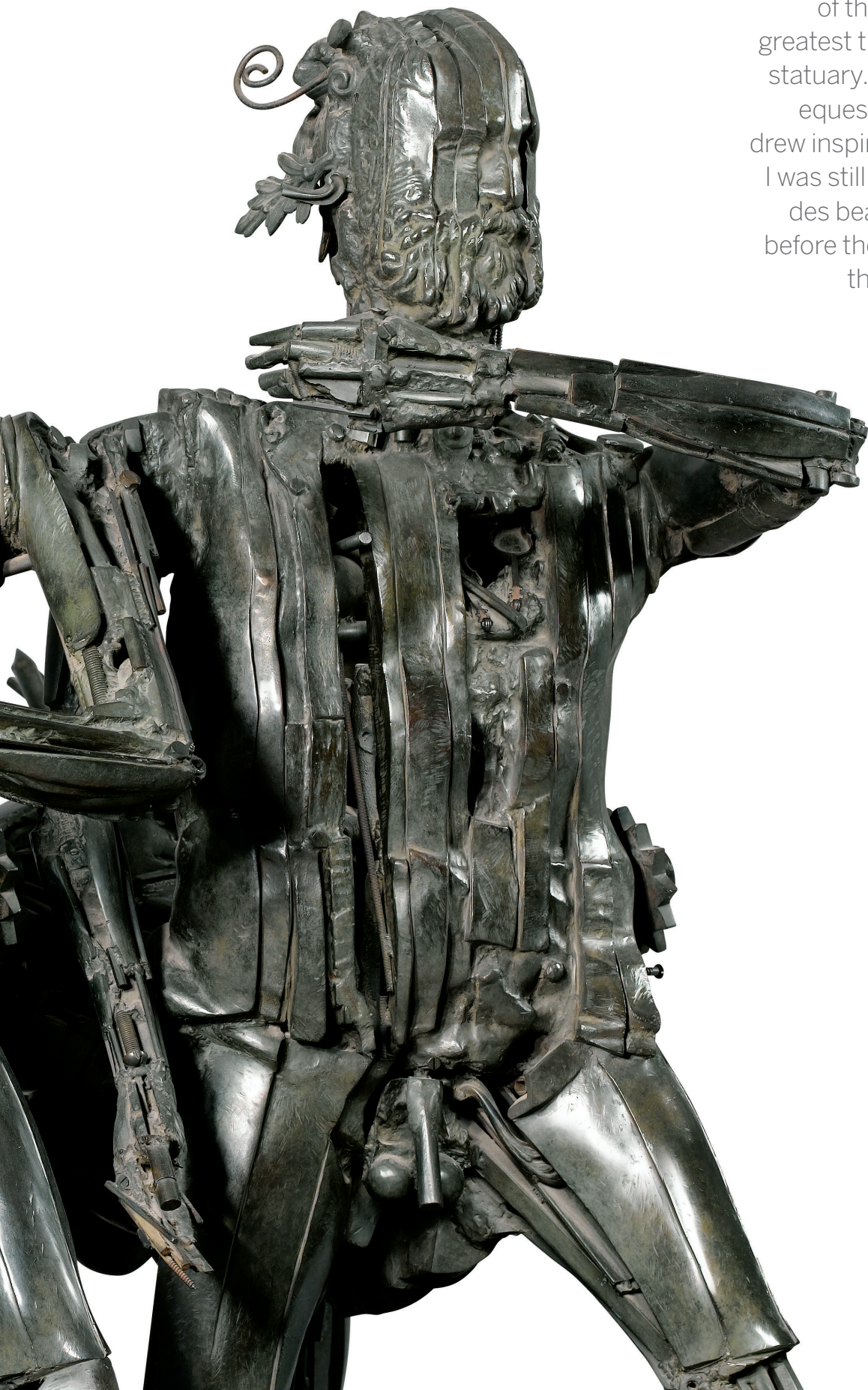
150 000-200 000 € 174 000-232 000 US\$



“Pour moi, le thème du Centaure, c’est le grand thème de la statuaire classique, celui des grands monuments équestres d’après lesquels j’ai travaillé quand j’étais élève à l’École des beaux-arts, devant les plâtres de la salle des antiques.”

CÉSAR





"In my opinion, the motif of the Centaure is the greatest theme in classical statuary. It represents the equestrian landmarks I drew inspiration from when I was still attending l'Ecole des beaux-arts, working before the plasterworks of the antiques room."

CÉSAR

CÉSAR

1921 - 1998

Double Centaure

signé, inscrit *p.u* et et porte le cachet de fondeur *Bocquel*
bronze

144 x 139 x 115,5 cm; 56 11/16 x 54 3/4 x 45 7/16 in.

Exécutée en 1997, cette oeuvre est unique.

L'oeuvre est enregistrée dans les archives de Madame Denyse Durand-Ruel et est accompagnée d'un certificat d'authenticité signé par l'artiste.

signed, inscribed *p.u* and inscribed with the foundry mark *Bocquel*
bronze

Executed in 1997, this work is unique.

The work is registered in the archives of Madame Denyse Durand-Ruel and is accompanied by a certificate of authenticity signed by the artist.

PROVENANCE

Collection particulière, Asie (acquis directement auprès de l'artiste en 1997)

₺ 400 000-600 000 € 464 000-700 000 US\$



César et *Double Centaure* en 1997
© ADAGP Paris, 2018



"Nul, avant Surville, n'a
su mettre dans une seule
toile, une ville entière avec
l'intérieur de ses maisons."

GUILLAUME APOLLINAIRE

"No-one, before Surville,
has been able to put an
entire city with the interiors
of its houses into one sole
painting."

GUILLAUME APOLLINAIRE





PROVENANT D'UNE COLLECTION PARTICULIÈRE,
NEW YORK

LÉOPOLD SURVAGE

1879 - 1968

Nice

signé *L. Survage*. (en bas à gauche)
huile sur toile
100,3 x 80,9 cm ; 39½ x 31⅞ in.
Peint en 1916.

signed *L. Survage*. (lower left)
oil on canvas
Painted in 1916.

PROVENANCE

Succession de l'artiste, Paris
Acquis auprès du précédent par le propriétaire
actuel en 1972

± 200 000-300 000 € 232 000-348 000 US\$

EXPOSITION

Paris, Galerie Bongard, *Peintures de Léopold Survage*, 1917
Cologne, Kölner Kunstverein, *Leopold Survage Retrospective*, 1960
Paris, Galerie Lucie Weill, *Survage*, 1965
Paris, Musée Galliera, *Rétrospective Survage*, 1966, no. 26
Lyon, Musée des Beaux-Arts de Lyon, *Survage*, 1968, no. 11
Paris, Salon Comparaisons, *Survage Jean Eve*, 1969

BIBLIOGRAPHIE

Jeanine Warnod, *Survage*, Bruxelles, 1983,
reproduit p. 51

Le jeune russe Léopold Sturzwage arrive à Paris en 1908, attiré par la peinture française moderne qu'il avait découverte au sein de la collection Chtchoukine et au cours de ses études à l'Ecole des Beaux-Arts de Moscou. En France, il modifie l'orthographe de son nom et suit l'enseignement de Matisse tout en subissant l'influence de l'œuvre de Cézanne et celle des cubistes avec lesquels il expose au Salon des Indépendants de 1911.

Très rapidement Survage développe un style propre dans lequel il schématise les éléments figuratifs et les associe à diverses perspectives contradictoires. En 1915, le peintre à qui la mobilisation est évitée pour de raisons de santé part pour le Sud de la France avec sa maîtresse la Baronne Hélène d'Oettingen. A Nice, comme d'autres artistes avant lui, il découvre avec un choc la lumière du Midi. Dans *Nice*, la ville est baignée de lumière, le bleu vif du ciel et de la mer se confondent dans l'arrière-plan et les silhouettes de personnages qui apparaissent au grè des perspectives rajoutent une dimension mystérieuse qui semble anticiper l'esthétique surréaliste. C'est Guillaume Apollinaire qui en 1917 organisera la première exposition consacrée à Survage à Paris à la galerie Bongard, où seront présentées 32 peintures, dont le présent tableau, et pour laquelle il écrira une préface en forme de calligramme.

The young Russian artist Leopold Sturzwage arrived in Paris in 1908, drawn by the Modern French painting he had discovered in the Chtchoukine collection and during his studies at the School of Fine arts in Moscow. In France, he changed the spelling of his name to Survage, and followed the teachings of Matisse whilst assimilating the influence of Cezanne and the Cubists with whom he exhibited at the *Salon des Indépendants* in 1911.

Survage rapidly developed his own style in which he schematized figurative elements and inscribed them within a system of contradictory perspectives. In 1915, the painter who as not enlisted in World War I due to health problems, left for the South of France with his mistress the Baroness Hélène d'Oettingen. In Nice, as other artists had before him, he discovered with shock the beauty of Mediterranean light. The painting *Nice* is bathed in sunlight while the bright blue sky mingles with the sea in the background. The silhouettes of the figures that appear within the various perspectival planes of the buildings give this work a mysterious quality that seems to anticipate the Surrealist aesthetic. It was Guillaume Apollinaire, a close friend of the painter and of Hélène d'Oettingen, who organized Survage's first exhibition in Paris in 1917 at the Bongard Gallery where the artist exhibited 32 paintings, including the present work, and for which Apollinaire wrote a foreword in the form of one of his famous *calligrammes*.



PROVENANT D'UNE COLLECTION PARTICULIÈRE

WIFREDO LAM

1902 - 1982

Si possible (La Ofrenda)

signé *Wi LAM* et daté 1955 (en bas à droite)
 huile et fusain sur toile
 105,8 x 101,8 cm; 41½ x 40 in.
 Peint en 1955.

signed *Wi LAM* and dated 1955 (lower right)
 oil and charcoal on canvas
 Painted in 1955.

PROVENANCE

Joseph Cantor Foundation, Indianapolis
 Collection particulière, Miami
 Vente: Christie's, New York, 20 novembre 1990,
 lot 45
 Collection particulière
 Vente: Christie's, Paris, 2 décembre 2014, lot 30
 Acquis lors de cette vente par le propriétaire
 actuel

EXPOSITION

Indianapolis, John Herron Art Museum, *20th Century Painting and Sculpture, Cantor and Witzinger Collections*, 1955, reproduit dans le catalogue
 Notre-Dame, University of Notre-Dame Art Gallery, *Wifredo Lam*, 1961, reproduit dans le catalogue p. 32
 Miami, Cuban Museum of Arts and Culture, *Revistas cubanas*, 1985

BIBLIOGRAPHIE

Lou Laurin-Lam, *Wifredo Lam, Catalogue raisonné of the Painted Work, 1923-1960*, vol. I, Lausanne, 1996, no. 55.31, reproduit pp. 169 et 460

₣ 300 000-400 000 € 348 000-464 000 US\$



PROVENANT D'UNE IMPORTANTE COLLECTION
PARTICULIÈRE PARISIENNE

KEES VAN DONGEN

1877 - 1968

La Lecture

signé *Van Dongen* (en bas au centre) ; signé *Van Dongen*, titré *La lecture* et inscrit *5 rue Juliette Lamber* (au dos)

huile sur toile

146,3 x 145,3 cm; 57⁵/₈ x 57¹/₄ in.

Peint en 1911 à Paris.

signed *Van Dongen* (lower centre); signed *Van Dongen*, titled *La lecture* and inscribed *5 rue Juliette Lamber* (on the reverse)

oil on canvas

Painted in 1911 in Paris.

PROVENANCE

Augusta 'Dolly' van Dongen, Paris

Acquis auprès du précédent par le propriétaire
actuel vers 1990

1 500 000-2 500 000 €

1 740 000-2 900 000 US\$

EXPOSITION

Paris, galerie Berheim-Jeune, *van Dongen*, 1913,
no. 23 (titré *Rabelais*)

Paris, galerie Charpentier, *van Dongen cinquante
ans de peinture*, 1942, no. 32 (incorrectement
daté 1906)

Paris, Musée d'Art Moderne & Rotterdam, Musée
Boymans-van Beuningen, *van Dongen*, 1967-68,
no. 70, reproduit dans le catalogue np

Tuscon, The University of Arizona Museum of
Art, *Cornelius Theodorus Marie van Dongen 1877-
1968*, 1971, no. 71, reproduit dans le catalogue p.
90 et reproduit in situ p. 165

Paris, *84e exposition du salon des Indépendants:
L'Art 1912-1919*, 1973, no. 80, reproduit dans le
catalogue np

Paris, Musée Jacquemart-André, *Poiret le
magnifique*, 1974, no. 101, p. 33

Montrouge, *21e édition du salon de Montrouge*,
1976, no. 15

Genève, Musée de l'Athénée, *van Dongen 1877-
1968*, 1976, no. 27

Paris, Musée d'Art Moderne de la Ville de Paris,
van Dongen, le Peintre 1877-1968, 1990, reproduit
dans le catalogue p. 167

BIBLIOGRAPHIE

Jean Melas Kyriazi, *van Dongen après le fauvisme*,
Lausanne, 1976, reproduit in situ np

Elisabeth Foucart-Walter & Pierre Rosenberg,
*Le chat et la palette, le chat dans la peinture
occidentale du XVe au XXe siècle*, Paris, 1987,
reproduit p. 211

Jean-Michel Bouhours et Nathalie Blondil, *van
Dongen* (catalogue d'exposition), Paris, 2008,
reproduit in situ ill. 67 p. 258

Anita Hopmans, *van Dongen: fauve, anarchiste
et mondain* (exhibition catalogue), Paris, 2011,
reproduit p. 118 et reproduit in situ p. 227



C'est en 1911 que Kees van Dongen entreprend ce monumental portrait mettant en scène son épouse, Augusta dite 'Guus', ici représentée en train de lire un ouvrage de Rabelais. Le peintre, qui est sous contrat avec la Galerie Bernheim-Jeune depuis 1908, connaît alors un vif succès auprès du public parisien, grâce à l'exposition que lui consacre la galerie en juin 1911, renouvelée dès décembre de la même année. Le présent tableau s'inscrit dans la nouvelle esthétique qu'il développe à compter de cette date et marque un tournant essentiel dans la carrière du peintre.

Van Dongen revient tout juste d'un voyage en Espagne puis au Maroc et ce séjour a profondément transformé sa manière de peindre. L'artiste en rapporte une palette élargie, plus apaisée, un traitement nouveau de la lumière. Aux tableaux fauves aux empâtements vigoureux des premières années succèdent alors des œuvres au chromatisme chatoyant et à la facture plus lisse. Œuvre charnière par excellence, *La Lecture* montre des rapprochements indéniables avec l'art de Matisse. Si les deux hommes se côtoient depuis 1905, ayant exposé ensemble dans le salon réservé aux "Fauves" lors du décrié Salon d'Automne 1905, leur approche de la peinture diffère radicalement jusque-là, le classicisme de l'art matisien contrastant avec la crudité provocante du peintre hollandais. C'est à l'issue de ce voyage au Maroc, qui sera suivi très vite d'un voyage en Egypte, que Van Dongen se rapproche de l'art de son aîné et à la fièvre fauve des premières années succède un art plus serein, plus lumineux.

À l'instar de Matisse, Van Dongen rapporte également de ses voyages nombre de motifs décoratifs qui orneront ses œuvres à venir. En témoignent les motifs fleuris du coussin à la droite de la composition, dont le tissu fait écho aux tentures marocaines, ou le pendentif avec la main de Fatma suspendu au cou de Guus, souvenir de voyage rapporté en guise de porte-bonheur.

La jeune femme est ici dépeinte dans une tenue du célèbre couturier Paul Poiret : le corsage rayé orné de pompons, la jupe fendue jaune découvrant des collants et des chaussures rouges sont caractéristiques des réalisations de Poiret dans les années 1910-11 ainsi qu'en attestent les illustrations des magazines de mode de l'époque. C'est l'année d'exécution de ce tableau que le peintre et son épouse deviennent des proches de Paul Poiret et de sa femme Denise. On sait ainsi que le 24 juin 1911, dernier jour de son exposition à la Galerie Bernheim-Jeune, Kees et Guus van Dongen participèrent à la "Mille et deuxième nuit", fête somptueuse organisée par les Poiret dans le jardin de leur hôtel particulier de l'avenue d'Antin. À l'inverse, les Poiret font partie des invités réguliers des fêtes qu'organisera Van Dongen dans son atelier de la rue Denfert-Rochereau à partir de 1914.

Poiret et Van Dongen partagent le même goût pour les étoffes orientales et les ornementations précieuses. Paul Poiret est alors le couturier de la haute société européenne mais également un grand collectionneur d'art moderne : des œuvres de Matisse, Modigliani, Picasso et Brancusi ornent les murs de son hôtel particulier. Des tableaux de Van Dongen les y rejoindront rapidement, comme *Colombes* ou *Quiétude*, l'un des tableaux préférés de Poiret qui décorera sa chambre à coucher à partir de 1920.

Poiret était également féru de décoration intérieure, ainsi qu'en atteste la boutique qu'il créa en 1911, "Martine" et où travaillait Fernande Olivier, ancienne compagne de Pablo Picasso et modèle de Van Dongen. C'est à cette époque que Paul Poiret lança ainsi la mode des décors à l'orientale : les coussins et les poufs remplacent les fauteuils tandis que les sols et les murs se recouvrent de tapis et tissus ornés de motifs nord-africains. Kees et Guus van Dongen adoptent immédiatement ce nouveau type de décor dans leur appartement de la rue Saulnier, ainsi que le montrent les photographies de l'époque et le présent tableau, qui nous plonge dans l'intimité du couple.

La Lecture resta dans la famille du peintre jusque dans les années 1990. Peint en 1911 dans l'atelier de la rue Saulnier, il suivit ensuite Van Dongen rue Denfert-Rochereau puis à la Villa Saïd à partir de 1917 où il fut alors installé dans l'entrée de l'appartement. Peint dans sa quasi intégralité dès 1911, c'est après son installation Villa Saïd, entre 1917 et 1920, que Van Dongen apporta les derniers détails à cette composition avec l'ajout de quelques détails décoratifs (franges de la nappe, vagues sur le tableau à l'arrière-plan, chignon).

Œuvre à la croisée de multiples influences, *La Lecture* s'inscrit parfaitement dans l'avant-garde du début du XX^e siècle : le tableau fait ainsi la synthèse des révolutions fauve et cubiste tout en intégrant les influences de l'art oriental (nord-africain mais aussi asiatique ainsi qu'en atteste la stylisation de certains traits). Il témoigne surtout de l'extraordinaire talent de Van Dongen, peintre de la couleur et de la lumière par excellence. Ainsi que le soulignait déjà Marius-Ary Leblond dès 1908, "l'artiste pétrit la substance de ses chairs avec des verts où le jour s'argente, des rose-thé jaspés de jaune, des blancs calcaire marbrés de lilas, des azurs tachetés de soleil. Animées dans leur esquisse synthétique de ces colorations qui se propagent en ondulations fluorescentes, les faces empourprées et verdissantes [...], les bouches fleurissent dans un enveloppement de lumière-chair, donnent la sensation du mystère en pleine lumière" (préface de l'exposition à la Galerie Bernheim-Jeune en 1908). Van Dongen lui-même, dans un texte qu'il écrit l'année-même de l'exécution de *La Lecture* nous donne les clés permettant de décrypter le sens de la palette chromatique de ce magistral tableau : "Du vert qui est l'optimisme qui guérit, du bleu qui est la lumière et le repos, du jaune royal, quelques couleurs d'oubli et toutes les couleurs de la vie" (in "L'Avant-propos capricieux", 4 décembre 1911).



Le tableau, avant son achèvement, dans l'appartement de Van Dongen, 29, Villa Said, 1917-1922



Kees van Dongen, *Fidélité (La Quiétude)*, 1917

Kees van Dongen painted this monumental portrait in 1911, depicting his wife Augustus, known as "Guus", reading a book by Rabelais. The painter, who had a contract with the Bernheim-Jeune gallery since 1908, had met with great public success thanks to an exhibition dedicated to his work at the gallery in June 1911. The present painting is part of the new aesthetic that he developed during this key period and marks an essential turning point in his career as a painter.

Van Dongen had just returned from a trip to Spain and then Morocco that would profoundly transform his way of painting. The artist returned with an expanded yet more subdued palette, and especially a new way of treating light. The vigorous layers of colours of his Fauve paintings gave way to works with more shimmering hues and smoother surfaces. A transitional work par excellence, *La Lecture* shows an undeniable relation to Matisse's art. If the two men frequented each other since exhibiting together in the now famous room reserved for the "Fauves" during the decried *Salon d'Automne* of 1905, their approach to painting was radically different until then, the classicism of Matissian art contrasting with the provocative crudeness of the Dutch painter. It was after this trip to Morocco, quickly followed by a trip to Egypt, that Van Dongen moved closer to the art of his elder with the fauve fever of the early years giving way to a more serene, more luminous art.

Like Matisse, Van Dongen also brought back from his travels many decorative objects, fabrics and props, which would appear in his subsequent works. The flowery pattern of the cushion on the right of the composition demonstrates this, the material echoes Moroccan hangings, or the necklace with the hand of Fatima hanging around Guus's neck, a souvenir from his travels brought back as a lucky charm.

The young Guus is depicted wearing an outfit by the famous fashion designer Paul Poiret: the striped blouse with tassels, the open yellow skirt revealing red stockings and shoes are characteristic of Poiret's creations in the years 1910-11 as shown in fashion magazine photographs of the time. In fact, the painter and his wife became close friends with Paul Poiret and his wife Denise the year that this painting created. On June 24th 1911, the last day of his exhibition at the Bernheim-Jeune Gallery, Kees and Guus van Dongen took part in a sumptuous party, the "Thousand and two nights", organized by the Poirets in the garden of their mansion on the avenue d'Antin. Similarly, the Poirets were regularly invited to the parties organized by Van Dongen in his studio on the rue Denfert-Rochereau.

Poiret and Van Dongen shared the same taste for oriental fabrics and precious ornaments. Paul Poiret was then the fashion designer of European high society but also a great



Boris Lipnitski, Denise Poiret dans sa chambre sous le tableau *Quiétude* de Kees van Dongen dans les années 1920

collector of modern art: works by Matisse, Modigliani, Picasso and Brancusi decorated the walls of his house. Works by Van Dongen quickly joined them, such as *Colombes* or *Quiétude*, one of Poiret's favourite paintings which decorated his bedroom from 1920.

Poiret was also passionate about interior decoration, as evidence by the boutique "Martine" he created in 1911, and where Fernand Olivier, Pablo Picasso's ex-companion and Van Dongen's model, worked as an assistant. At this time Paul Poiret also launched the fashion of oriental décor: cushions and poufs replaced chairs whilst walls and floors were covered in rugs and fabrics decorated with North African motifs. Kees and Guus van Dongen immediately adopted this novel décor in their apartment on the rue Saulnier, as seen in the period photographs and the present painting which plunge us into the couple's intimacy.

La Lecture remained in the painter's family until 1990. Painted in 1911 in the studio of the rue Saulnier, it followed the painter to the rue Denfert-Rochereau and then to the Villa Saïd where in 1917 it was hung in the entrance hall. Painted almost entirely in 1911, it was after its installation at the Villa Saïd, between 1917 and 1920, that Van Dongen finished the last details of the composition by adding a few decorative details (the

tablecloth's fringes, waves on the painting in the background, and a chignon to Guus).

A work at the crossroads of multiple influences, *La Lecture* resonates perfectly with avant-garde practice at the beginning of the 20th century: the painting summarizes the Fauve and Cubist revolutions while also integrating the influences of oriental art (North-African but also Asian as revealed by the stylization of certain lines). It testifies especially to Van Dongen's extraordinary talent as a painter of colour and light. As Marius-Ary Leblond described in 1908, "the artist molds the substance of flesh with greens where daylight is silvered, tea roses marbled with yellow, chalky whites mottled with lilac, azures tainted with the sun. Animated in their synthetic sketch by these colours that spread out in fluorescent undulations, the faces flushed purple and green [...], mouths flowering in an envelopment of light and flesh, to create the sensation of mystery in full daylight" (Foreword of the exhibition at the Bernheim-Jeune gallery in 1908). Van Dongen himself, in a text he wrote the same year he painted *La Lecture*, gave clues for the reading of the meaning behind his chromatic palette of this masterful painting: "Green which is optimism that heals, blue which is light and rest, royal yellow, a few colours of forgetting and all the colours of life." (in, "L'Avant-propos capricieux", December 4, 1911).

SIMON HANTAÏ

1922 - 2008

Peinture

signé et daté 56
 huile sur toile
 146,5 x 105,5 cm; 57 11/16 x 41 9/16 in.

Exécuté en 1956.

signed and dated 56
 oil on canvas

Executed in 1956.

Cette œuvre sera incluse dans le Catalogue
 Raisonné de l'artiste actuellement en préparation
 par les Archives Simon Hantaï.

This work will be included in the forthcoming
 Catalogue Raisonné of the artist currently being
 prepared by the Archives Simon Hantaï.

PROVENANCE

Collection particulière, Paris (acquis directement
 auprès de l'artiste en 1956)

BIBLIOGRAPHIE

Kalman Maklary, *Simon Hantaï. Volume I, 1949-1959*, Budapest, 2012, p.208-210, illustré en couleurs

80 000-120 000 € 93 000-140 000 US\$

“J’ai longtemps essayé de
 dominer le désordre, au
 lieu de le prendre comme
 modèle.”

SIMON HANTAÏ

“I have long tried to
 dominate chaos instead of
 dealing with it as a topic.”

SIMON HANTAÏ



PROVENANT D'UNE COLLECTION PARTICULIÈRE
PARISIENNE

PABLO GARGALLO

1881 - 1934

Maternité en creux

signé du monogramme de l'artiste et numéroté
EA 2/3

bronze

hauteur: 31 cm; 12¼ in.

Conçu en 1922 et fondu en bronze dans une
édition de 7 exemplaires, plus 3 épreuves
d'artiste et une épreuve hors commerce.

signed with the artist's monogram and numbered
EA 2/3

bronze

Conceived in 1922 and cast in bronze in an
edition of 7, plus 3 artist's proofs and one *hors
commerce* cast.

PROVENANCE

Collection particulière, France

Puis par descendance au propriétaire actuel

BIBLIOGRAPHIE

Pierre Courthion, *L'Œuvre complet de Pablo
Gargallo*, Paris, 1973, no. 77, autre version
reproduite p. 9 et p. 141

Pierrette Gargallo-Anguera, *Pablo Gargallo,
Catalogue raisonné*, Paris, 1998, no. 100-100a,
autre version reproduite p. 123

70 000-100 000 € 81 500-116 000 US\$



PROVENANT D'UNE COLLECTION PARTICULIÈRE

GIORGIO DE CHIRICO

1888 - 1978

Piazza d'Italia

signé G. de Chirico (en bas vers la gauche); inscrit
*questa pittura metafisica: "Piazza d'Italia" é
opera autentica da me eseguita e firmata et signé
Giorgio de Chirico* (au dos)
huile sur toile
40,6 x 50,7 cm; 16 x 20 in.
Peint en 1954.

signed G. de Chirico (towards lower left);
inscribed *questa pittura metafisica: "Piazza
d'Italia" é opera autentica da me eseguita e
firmata and signed Giorgio de Chirico* (on the
reverse)
oil on canvas
Painted in 1954.

PROVENANCE

Galleria Santo Stefano, Venice
A. Allaria, Cortina D'Ampezzo
Vente: Christie's, Milan, 28 avril 2015, lot 39
Acquis lors de cette vente par le propriétaire
actuel

BIBLIOGRAPHIE

Claudio Bruni Sakraschik, *Catalogo Generale
Giorgio de Chirico opere dal 1951 al 1974*, Milan,
1974, vol. III, no. 886, reproduit n.p.

± 200 000-300 000 € 232 000-348 000 US\$

"Giorgio de Chirico exprime
comme personne d'autre
la mélancolie poignante
de la fin d'une magnifique
journée dans une vieille ville
italienne où, au fond d'une
piazza solitaire, derrière un
cadre de loggias, portiques
et monuments dévoués au
passé, un train passe [...] ou
une cheminé d'usine élané
envoie de la fumée dans un
ciel vidé de nuage."

ARDENGO SOFFICI

"Giorgio de Chirico expresses
as no one else has done the
poignant melancholy of the
close of a beautiful day in
an old Italian city where, at
the back of a lonely piazza,
beyond the setting of loggias,
porticos, and monuments to
the past, a train chugs [...] or
a soaring factory chimney
sends smoke into the
cloudless sky"

ARDENGO SOFFICI



PROVENANT D'UNE COLLECTION PARTICULIÈRE
PARISIENNE

JEAN ARP

1886-1966

Amphore d'un philosophe

signé *Arp* et numéroté 1/3 (à l'intérieur)

bronze

hauteur : 55,7 cm; 21¾ in.

Conçu en 1964, fondu en bronze dans une édition
de 3 exemplaires par le fondeur Bronzart, Suisse.

signed *Arp* and numbered 1/3 (in the interior)

bronze

Conceived in 1964, cast in bronze in an edition of
3 by the Bronzart foundry, Switzerland.

PROVENANCE

Galerie Vallois, Paris

Acquis auprès du précédent par le propriétaire
actuel dans les années 2000

EXPOSITION

Madrid, Museo Español de Arte Contemporáneo,
*Jean Arp, 1886-1966: esculturas, relieves, obra
sobre papel, tapices*, 1985, no. 49, reproduit dans
le catalogue p. 128

BIBLIOGRAPHIE

Eduard Trier, *Jean Arp, Sculptures, 1957-1966*,
Lausanne, 1968, no. 318, autre version reproduite
p. 90

Ionel Jianou, *Jean Arp*, Paris, 1973, no. 318, autre
version listée p. 82

70 000-90 000 € 81 500-105 000 US\$



PROVENANT D'UNE IMPORTANTE COLLECTION PARTICULIÈRE

BRAM VAN VELDE

1895 - 1981

Sans titre

signé

lavis d'encre de Chine et gouache sur chiffon

gélatiné lavis B de Canson

150 x 125 cm; 59 1/16 x 49 3/16 in.

Exécuté à Grimaud en août-septembre 1979.

signed

Indian ink lavish and gouache on paper (chiffon

gélatiné lavis B de Canson)

Executed in Grimaud in August-September 1979.

PROVENANCE

Jacques Putman, Paris

Galerie Maeght, Paris

Pierre et Geneviève Hebey, Paris

Vente: Camard & Associés, Paris, *Sculptures, tableaux modernes provenant de la collection de Pierre et Geneviève Hebey*, 27 mars 2012, lot 89
Collection particulière, Paris

EXPOSITION

Bram van Velde (exposition itinérante), Paris, Galerie Maeght ; Humlebæk 15 octobre – 21 novembre 1980, cat. n° 15 (*Derrière le miroir*, n° 240, octobre 1980); 17 janvier – 22 février, Louisiana Museum; Onstad, Hovikodden, Fondation Sonja Henie-Niels

Bram van Velde (exposition itinérante), Maastricht, 10 juin – 3 septembre 1989, Bonnefantenmuseum, cat. p. 155 (illustré en couleurs); Paris, 19 octobre 1989 – 1^{er} janvier 1990, Centre Georges Pompidou, Musée national d'art moderne, cat. p. 137 (illustré en couleurs); Valence, 6 février – 18 mars 1990, IVAM, Centro Julio Gonzalez; Madrid, 28 mars – 14 mai 1990, Palacio Velazquez, Centro de arte Reina Sofía, cat. p. 139 (illustré en couleurs)

Bram van Velde · 1895 – 1981 | Rétrospective du centenaire, Genève, Musée Rath (Musées d'art et d'histoire), 25 janvier – 7 avril 1996, cat. n° 134 (illustré en couleurs)

Samuel Beckett, Paris, 14 mars – 25 juin 2007, Centre Georges Pompidou, Musée national d'art moderne

100 000-150 000 € 116 000-174 000 US\$



ALBERTO GIACOMETTI
Main à la coupe
Bronze doré
Estimation 60 000–80 000€



Design

VENTE À PARIS LE 20 NOVEMBRE

EXPOSITION PUBLIQUE LES 15, 16, 17 ET 19 NOVEMBRE

76 RUE DU FAUBOURG SAINT-HONORÉ, 75008 PARIS
RENSEIGNEMENTS 01 53 05 52 69 FLORENT.JEANNIARD@SOTHEBYS.COM
SOTHEBYS.COM/DESIGN



TÉLÉCHARGEZ L'APP SOTHEBY'S
SUIVEZ NOUS @SOTHEBYS



Provenant de la Collection de
Zizi Jeanmaire et Roland Petit

SERGE POLIAKOFF

Composition abstraite

Estimation 300 000–500 000 €

Art Contemporain

VENTE À PARIS LES 5 & 6 DÉCEMBRE 2018

EXPOSITION PUBLIQUE DU 1^{er} AU 5 DÉCEMBRE

76 RUE DU FAUBOURG SAINT-HONORÉ 75008 PARIS

RENSEIGNEMENTS +33 1 53 05 52 71 GUILLAUME.MALLECOT@SOTHEBYS.COM

SOTHEBYS.COM #SOTHEBYSCONTEMPORARYART



DOWNLOAD SOTHEBY'S APP
FOLLOW US @SOTHEBYS

LA
BIBLIOTHÈQUE
DE
PIERRE BERGÉ

QUATRIÈME VENTE

LIVRES ET MANUSCRITS PRÉCIEUX
DU XV^E AU XX^E SIÈCLE

PARIS, DROUOT
14 DÉCEMBRE 2018 À 15H

EXPOSITIONS

PARIS - DROUOT
12 & 13 DÉCEMBRE 2018

PARIS - SOTHEBY'S
PRÉSENTATION D'UNE SÉLECTION
DU 7 AU 16 SEPTEMBRE 2018

NEW YORK - SOTHEBY'S
PRÉSENTATION D'UNE SÉLECTION
DU 15 AU 20 OCTOBRE 2018

LONDRES - SOTHEBY'S
PRÉSENTATION D'UNE SÉLECTION
DU 9 AU 12 NOVEMBRE 2018

EXPERTS :

BENOÎT FORGEOT
STÉPHANE CLAVREUIL
GHISLAINE ET JACQUES T. QUENTIN

CONTACTS :

emasquelier@pba-auctions.com
+33 (0)1 49 49 90 31
benoit.puttemans@sothebys.com
+33 (0)1 53 05 52 66

PIERRE
BERGÉ
& ASSOCIÉS
Sotheby's

www.labibliothequedepierreberge.com



B
O
N
A
P
A
R
T
E



M
A
S
T
H
E
O



M
A
B
R
O
U
K
A



L
A
D
A
T
C
H
A



PIERRE BERGÉ

D'UNE DEMEURE L'AUTRE

VENTES À PARIS LES 29, 30 ET 31 OCTOBRE

Exposition 25 – 29 octobre

76, RUE DU FAUBOURG SAINT-HONORÉ, 75008 PARIS

RENSEIGNEMENTS +33 1 53 05 53 11 CELINE.DERUELLE@SOTHEBYS.COM

SOTHEBYS.COM/PIERREBERGÉ

© PASCAL CHEVALLIER © ANNA-GAEL RIO

TÉLÉCHARGEZ L'APP SOTHEBY'S
SUIVEZ NOUS @SOTHEBYS
#SOTHEBYSPIERREBERGÉ





FRANCIS PICABIA
Atrata, 1929
Estimate £1,500,000–2,000,000

Surrealist Art Evening Sale

AUCTION LONDON
FEBRUARY 2019

NOW INVITING CONSIGNMENTS

34–35 NEW BOND STREET, LONDON W1A 2AA
ENQUIRIES +44 (0)20 7293 6342 JAMES.MACKIE@SOTHEBYS.COM
SOTHEBYS.COM/IMPRESSIONISTANDMODERN #SOTHEBYSIMPMOD



DOWNLOAD SOTHEBY'S APP
FOLLOW US @SOTHEBYS



ANDY WARHOL. \$(4), 1982

APPRÉCIEZ PLEINEMENT LA VALEUR DE L'ART.

Le marché de l'art atteignant de nouveaux records, il est temps de considérer vos œuvres d'art sous un nouvel angle.

Sotheby's Financial Services vous permet de profiter pleinement de votre investissement dans les beaux-arts, les arts décoratifs ou encore la joaillerie par l'apport de nouvelles liquidités, tout en capitalisant sur sa valeur et en conservant vos biens.

Avec plus de 25 ans d'expérience dans les prêts financiers sur le marché de l'art et plus de 4 milliards de dollars de prêts attribués jusqu'à aujourd'hui, nous pouvons concevoir des solutions sur-mesure de financement pour tous nos clients.

L'expertise de nos spécialistes combinée à une connaissance inégalée du marché nous permet de proposer en un temps record des prêts en toute discrétion.

Contactez-nous dès aujourd'hui pour une estimation confidentielle.

Contacts :

New York +1 212 894 1130

Londres +44 (0) 207 293 6006

Hong Kong +852 2822 8188

services@sothebysfinancial.com

sothebysfinancial.com

Sotheby's FINANCIAL SERVICES

THE EXPERTS IN ART FINANCING

"I design interiors that blend modernity with classicism. My starting point is always our client's collection, or a single treasured artwork, which inspires my overall conception of the project."

DOUGLAS MACKIE

Create a Legacy.

Sotheby's Private Sales Services source rare works of art and valued objects at a fixed price and discreetly broker the sale outside the restrictions of the auction calendar.

34-35 NEW BOND STREET, LONDON W1A 2AA
ENQUIRIES +44 (0)20 7293 5589 JAMESV.MACDONALD@SOTHEBYS.COM
SOTHEBYS.COM/PRIVATE SALES #SOTHEBYSPRIVATE SALES



DOWNLOAD SOTHEBY'S APP
FOLLOW US @SOTHEBYS



Sotheby's

FORMULAIRE
D'ORDRE D'ACHAT

REF.
PF1816 "STABILE"

VENTE
MODERNITÉS

DATE DE LA VENTE
18 OCTOBRE 2018

IMPORTANT

Sotheby's pourra exécuter sur demande des ordres d'achat par écrit et par téléphone, sans supplément de coût et aux risques du futur enchérisseur. Sotheby's s'engage à exécuter des ordres sous réserve d'autres obligations pendant la vente. Sotheby's ne sera pas responsable en cas d'erreur ou d'omission quelconque dans l'exécution des ordres reçus, y compris en cas de faute.

Veuillez noter que nous nous réservons le droit de demander des références de votre banque si vous êtes un nouveau client.

Merci de joindre au formulaire d'ordre d'achat un Relevé d'Identité Bancaire, copie d'une pièce d'identité avec photo (carte d'identité, passeport...) et une preuve d'adresse ou, pour une société, un extrait d'immatriculation au RCS.

LES ORDRES D'ACHAT ECRITS

- Ces ordres d'achat seront exécutés au mieux des intérêts de l'enchérisseur en fonction des autres enchères portées lors de la vente.
- Les offres illimitées, « d'achat à tout prix » et « plus une » ne seront pas acceptées. Veuillez inscrire vos ordres d'achat dans le même ordre que celui du catalogue.
- Les enchères alternées peuvent être acceptées à condition de mentionner « ou » entre chaque numéro de lots.
- Les ordres d'achat seront arrondis au montant inférieur le plus proche du palier des enchères donné par le commissaire priseur.

LES ORDRES D'ACHAT TÉLÉPHONIQUES

- Veuillez indiquer clairement le numéro de téléphone où nous pourrions vous contacter au moment de la vente, y compris le code du pays. Nous vous appellerons de notre salle de ventes peu avant que votre lot ne soit mis aux enchères.

CIVILITÉ (OU NOM DE L'ENTREPRISE)

NOM

PRÉNOM

N° COMPTE CLIENT SOTHEBY'S (SI EXISTANT)

ADRESSE

CODE POSTAL

TÉL DOMICILE

TÉL PROFESSIONNEL

TÉL PORTABLE

FAX

EMAIL

N° DE TVA (SI APPLICABLE)

NOUS SERIONS HEUREUX DE VOUS ENVOYER DES INFORMATIONS CONCERNANT DES EVENEMENTS ET VENTES FUTURS DE SOTHEBY'S ET OCCASIONNELLEMENT DES INFORMATIONS COMMERCIALES CONCERNANT DES TIERS. SI VOUS ÊTES INTERESSE, VEUILLEZ NOUS COMMUNIQUER VOTRE ADRESSE EMAIL CI-DESSUS.

☐ VEUILLEZ COCHER CETTE CASE EN CAS DE NOUVELLE ADRESSE

VEUILLEZ INDIQUER LE MODE D'ENVOI DE LA FACTURE : ☐ Email (Merci d'inscrire votre adresse e-mail ci-dessus) ☐ Courrier

OPTIONS DE LIVRAISON : Vous recevrez désormais un devis de transport pour vos achats de la part de Sotheby's. Si vous ne souhaitez pas recevoir ce devis, merci de cocher l'une des cases ci-dessous. Merci de nous fournir l'adresse à laquelle vous souhaitez être livré si elle est différente de celle renseignée ci-dessus.

NOM

ADRESSE

CODE POSTAL

VILLE

PAYS

☐ Je viendrai récupérer mes lots personnellement

☐ Mon agent/transporteur viendra récupérer les lots pour mon compte (Merci de préciser son nom si vous le connaissez déjà)

☐ Merci de conserver ces préférences pour mes futurs achats.

VEUILLEZ INSCRIRE LISIBLEMENT VOS ORDRES D'ACHAT ET NOUS LES RETOURNER AU PLUS TÔT.

EN CAS D'ORDRES D'ACHAT IDENTIQUES LE PREMIER RÉCEPTIONNÉ AURA LA PRÉFÉRENCE.

LES ORDRES D'ACHAT DEVRONT NOUS ÊTRE COMMUNIQUÉS EN EUROS AU MOINS 24 H AVANT LA VENTE.

N° DE LOT	DESCRIPTION DU LOT	PRIX MAXIMUM EN EUROS (HORS FRAIS DE VENTE ET TVA) OU DEMANDE D'ENCHÈRES TÉLÉPHONIQUES
		€
		€
		€
		€
		€
		€
		€

N° DE TÉL OÙ VOUS SEREZ JOIGNABLE PENDANT LA VENTE _____
AVEC INDICATIF DU PAYS (POUR LES ENCHÈRES TÉLÉPHONIQUES UNIQUEMENT)

FORMULAIRE À RETOURNER PAR COURRIER OU PAR FAX AU:

DEPARTEMENT DES ENCHÈRES, SOTHEBY'S (FRANCE) S.A.S., 76 RUE DU FAUBOURG SAINT-HONORÉ, CS 10010, 75384 PARIS CEDEX 08

tél +33 (0)1 53 05 53 48, fax +33 (0)1 53 05 5293/5294 ou par email bids.paris@sothebys.com

J'accepte les Conditions Générales de Vente de Sotheby's telles qu'elles sont publiées dans le catalogue. Ces dernières régissent tout achat lors des ventes chez Sotheby's.

Je m'engage à régler à Sotheby's en sus du prix d'adjudication une commission d'achat aux taux indiqués dans les Conditions Générales de Vente, la TVA aux taux en vigueur étant en sus. Je consens à l'utilisation des informations inscrites sur ce formulaire et de toute autre information obtenues par Sotheby's, en accord avec le guide d'ordre d'achat et les Conditions Générales de Vente. Conformément à la loi « Informatique et libertés » du 6 janvier 1978, vous disposez d'un droit d'accès et de rectification des informations vous concernant. Vous pouvez nous contacter au +33 (0)1 53 05 5305. J'ai été informé qu'afin d'assurer la régularité et la bonne compréhension des enchères faites par téléphone, celles-ci sont enregistrées.

SIGNATURE

DATE

LE PAIEMENT EST DÙ IMMÉDIATEMENT APRÈS LA VENTE EN EUROS. LES DIFFÉRENTES MÉTHODES DE PAIEMENT SONT INDIQUÉES DANS LES INFORMATIONS IMPORTANTES DESTINÉES AUX ACHETEURS. SI VOUS SOUHAITEZ EFFECTUER LE PAIEMENT PAR CARTE, VEUILLEZ COMPLÉTER LES INFORMATIONS CI-DESSOUS. NOUS ACCEPTONS LES CARTES DE CRÉDIT MASTERCARD, VISA, AMERICAN EXPRESS, CUP. AUCUN FRAIS N'EST PRÉLEVÉ SUR LE PAIEMENT PAR CES CARTES.

LE PAIEMENT DOIT ÊTRE EFFECTUÉ PAR LA PERSONNE DONT LE NOM EST INDIQUÉ SUR LA FACTURE.

NOM DU TITULAIRE DE LA CARTE

TYPE DE CARTE

N° DE LA CARTE

DATE DE COMMENCEMENT (SI APPLICABLE) DATE D'EXPIRATION

N° DE CRYPTOGRAMME VISUEL

LE CRYPTOGRAMME VISUEL CORRESPOND AUX TROIS DERNIERS CHIFFRES APPARAISSANT DANS LE PANNEAU DE SIGNATURE AU VERSO DE VOTRE CARTE BANCAIRE

AVIS AUX ENCHÉRISSEURS

Si vous ne pouvez être présent à la vente aux enchères, vous pouvez donner vos instructions au Département des Enchères de Sotheby's (France) S.A.S. d'enchérir en votre nom en complétant le formulaire figurant au recto.

Ce service est gratuit et confidentiel. Veuillez inscrire précisément le(s) numéro(s) de(s) lot(s), la description et le prix d'adjudication maximum que vous acceptez de payer pour chaque lot.

Nous nous efforcerons d'acheter le(s) lot(s) que vous avez sélectionnés au prix d'adjudication le plus bas possible jusqu'au prix maximum que vous avez indiqué.

Les offres illimitées, « d'achat à tout prix » et « plus une enchère » ne seront pas acceptées.

Les enchères alternées peuvent être acceptées à condition de mentionner « ou » entre chaque numéro de lot.

Veuillez inscrire vos ordres d'achat dans le même ordre que celui du catalogue.

Veuillez utiliser un formulaire d'ordre d'achat par vente - veuillez indiquer le numéro, le titre et la date de la vente sur le formulaire.

Vous avez intérêt à passer vos ordres d'achat le plus tôt possible, car la première enchère enregistrée pour un lot a priorité sur toutes les autres enchères d'un montant égal. Dans le souci d'assurer un service satisfaisant aux enchérisseurs, il vous est demandé de vous assurer que nous avons bien reçu vos ordres d'achat par écrit au moins 24 h avant la vente.

S'il y a lieu, les ordres d'achat seront arrondis au montant inférieur le plus proche du palier des enchères donné par le commissaire priseur.

Les enchères téléphoniques sont acceptées aux risques du futur enchérisseur et doivent être confirmées par lettre ou par télécopie au Département des Enchères au +33 (0)1 53 05 5293/5294.

Veuillez noter que Sotheby's exécute des ordres d'achat par écrit et par téléphone à titre de service supplémentaire offert à ses clients, sans supplément de coût et aux risques du futur enchérisseur. Sotheby's s'engage à exécuter les ordres sous réserve d'autres obligations pendant la vente. Sotheby's ne sera pas responsable en cas d'erreur ou d'omission quelconque dans l'exécution des ordres reçus, y compris en cas de faute.

Afin d'assurer la régularité et la bonne compréhension des enchères faites par téléphone, celles-ci seront enregistrées.

Les adjudicataires recevront une facture détaillant leurs achats et indiquant les modalités de paiement ainsi que de collecte des biens.

Toutes les enchères sont assujetties aux Conditions Générales de Vente applicables à la vente concernée dont vous pouvez obtenir une copie dans les bureaux de Sotheby's ou en téléphonant au +33 (0)1 53 05 53 05. Les Informations Importantes Destinées aux Acheteurs sont aussi imprimées dans le catalogue de la vente concernée, y compris les informations concernant les modalités de paiement et de transport. Il est vivement recommandé aux enchérisseurs de se rendre à l'exposition publique organisée avant la vente afin d'examiner les lots soigneusement. A défaut, les enchérisseurs

peuvent contacter le ou les experts de la vente afin d'obtenir de leur part des renseignements sur l'état des lots concernés. Aucune réclamation à cet égard ne sera admise après l'adjudication.

Sotheby's demande à tout nouveau client et à tout acheteur qui souhaite effectuer le paiement en espèces, sous réserve des dispositions légales en la matière, de nous fournir une preuve d'identité comportant une photographie (document tel que passeport, carte d'identité ou permis de conduire), ainsi qu'une confirmation de son domicile.

Nous nous réservons le droit de vérifier la source des fonds reçus.

Dans le cadre de ses activités de ventes aux enchères, de marketing et de fournitures de services, Sotheby's est amenée à collecter des données à caractère personnel concernant le vendeur et l'acheteur notamment par l'enregistrement d'images vidéo, de conversations téléphoniques ou de messages électroniques relatifs aux enchères en ligne.

Sotheby's procède à un traitement informatique de ces données pour lui permettre d'identifier les préférences des acheteurs et des vendeurs afin de pouvoir fournir une meilleure qualité de service. Ces informations sont susceptibles d'être communiquées à d'autres sociétés du groupe Sotheby's situées dans des Etats non-membres de l'Union Européenne n'offrant pas un niveau de protection reconnu comme suffisant à l'égard du traitement dont les données font l'objet. Toutefois Sotheby's exige que tout tiers respecte la confidentialité des données relatives à ses clients et fournisse le même niveau de protection des données personnelles que celle en vigueur dans l'Union Européenne, qu'ils soient ou non situés dans un pays offrant le même niveau de protection des données personnelles.

Sotheby's pourra utiliser ces données à caractère personnel pour satisfaire à ses obligations légales et, sauf opposition des personnes concernées, aux fins d'exercice de son activité et notamment pour des opérations commerciales, de marketing.

En signant le formulaire d'ordre d'achat, vous acceptez une telle communication de vos données personnelles.

Conformément à la loi « Informatique et Libertés » du 6 janvier 1978, le vendeur et l'acheteur disposent d'un droit d'accès et de rectification sur les données à caractère personnel les concernant, ainsi que d'un droit d'opposition à leur utilisation en s'adressant à Sotheby's (par téléphone au +33 (0)1 53 05 53 05).

GUIDE FOR ABSENTEE BIDDERS

If you are unable to attend an auction in person, you may give instructions to the Bid Department of Sotheby's (France) S.A.S. to bid on your behalf by completing the form overleaf.

This service is free and confidential.

Please record accurately the lot numbers, descriptions and the top hammer price you are willing to pay for each lot.

We will endeavour to purchase the lot(s) of your choice for the lowest price possible and never for more than the top amount you indicate.

"Buy", unlimited bids or "plus one" bids will not be accepted.

Alternative bids can be placed by using the word "OR" between lot numbers.

Bids must be placed in the same order as in the catalogue.

This form should be used for one sale only - please indicate the sale number, title and date on the form.

Please place your bids as early as possible, as in the event of identical bids the earliest received will take precedence. To ensure a satisfactory service to bidders, please ensure that we receive your written bids at least 24 hours before the sale.

Where appropriate, your bids will be rounded down to the nearest amount consistent with the auctioneer's bidding increments.

Absentee bids, when placed by telephone, are accepted only at the caller's risk and must be confirmed by letter or fax to the Bid Department on +33 (0)1 53 05 5293/5294.

Please note that the execution of written and telephone bids is offered as an additional service for no extra charge at the bidder's risk and is undertaken subject to Sotheby's other commitments at the time of the auction; Sotheby's therefore cannot accept liability for failure to place such bids, whether through negligence or otherwise.

Telephone bidding will be recorded to ensure any misunderstanding over bidding during the auctions.

Successful bidders will receive an invoice detailing their purchases and giving instructions for payment and clearance of goods.

All bids are subject to the Conditions of Sale applicable to the sale, a copy of which is available from Sotheby's offices or by telephoning +33 (0)1 53 05 53 05. The Guide for Prospective Buyers is also set out in the sale catalogue and includes details of payment methods and shipment. Prospective buyers are encouraged to attend the public presale viewing to carefully inspect the lots. Prospective buyers may contact the experts at the auction in order to obtain information on the condition of the lots. No claim regarding the condition of the lots will be admissible after the auction.

It is Sotheby's policy to request any new clients or purchasers preferring to make a cash payment to provide: proof of identity (by providing some form of government issued identification containing a photograph, such as a passport, identity card or driver's licence) and confirmation of permanent address.

We reserve the right to seek identification of the source of funds received.

For the provision of auction and art-related services, marketing and to manage and operate its business, or as required by law, Sotheby's may collect personal information provided by sellers or buyers, including via recording of video images, telephone conversations or internet messages.

Sotheby's will undertake data processing of personal information relating to sellers and buyers in order to identify their preferences and provide a higher quality of service. Such data may be disclosed and transferred to any company within the Sotheby's group anywhere in the world including in countries which may not offer equivalent protection of personal information as within the European Union. Sotheby's requires that any such third parties respect the privacy and confidentiality of our clients' information and provide the same level of protection for clients' information as provided within the EU, whether or not they are located in a country that offers equivalent legal protection of personal information.

Sotheby's will be authorised to use such personal information provided by sellers or buyers as required by law and, unless sellers or buyers object, to manage and operate its business including for marketing.

By signing the Absentee Bid Form you agree to such disclosure.

In accordance with the Data Protection Law dated 6 January 1978, sellers or buyers have the right to obtain information about the use of their personal information, access and correct their personal information, or prevent the use of their personal information for marketing purposes at any time by notifying Sotheby's (by telephone on +33 (0)1 53 05 53 05).



Sotheby's

BIDDING FORM

SALE NUMBER
PF1816 "STABILE"

SALE TITLE
MODERNITÉS

SALE DATE
18 OCTOBER 2018

IMPORTANT

Please note that the execution of written and telephone bids is offered as an additional service for no extra charge, and at the bidder's risk. It is undertaken subject to Sotheby's other commitments at the time of the auction. Sotheby's therefore cannot accept liability for any error or failure to place such bids, whether through negligence or otherwise.

Please note that we may contact new clients to request a bank reference.

Please send with this form your bank account details, copy of government issued ID including a photograph (identity card, passport) and proof of address or, for a company, a certificate of incorporation.

WRITTEN/FIXED BIDS

- Bids will be executed for the lowest price as is permitted by other bids or reserves.
- "Buy" unlimited and "plus one" bids will not be accepted. Please place bids in the same order as in the catalogue.
- Alternative bids can be placed by using the word "or" between lot numbers.
- Where appropriate your written bids will be rounded down to the nearest amount consistent with the auctioneer's bidding increments.

TELEPHONE BIDS

- Please clearly specify the telephone number on which you may be reached at the time of the sale, including the country code. We will call you from the saleroom shortly before your lot is offered.

TITLE (OR COMPANY NAME - IF APPLICABLE)

FIRST NAME

LAST NAME

SOTHEBY'S CLIENT ACCOUNT NO. (IF KNOWN)

ADDRESS

POSTCODE

TELEPHONE (HOME)

(BUSINESS)

MOBILE NO

FAX

EMAIL

VAT NO. (IF APPLICABLE)

WE WOULD LIKE TO SEND YOU MARKETING MATERIALS AND NEWS CONCERNING SOTHEBY'S, OR ON OCCASION THIRD PARTIES.
IF YOU WOULD LIKE TO RECEIVE SUCH INFORMATION, PLEASE PROVIDE US WITH YOUR E-MAIL ADDRESS

☐ PLEASE TICK IF THIS IS A NEW ADDRESS

PLEASE INDICATE HOW YOU WOULD LIKE TO RECEIVE YOUR INVOICES: ☐ Email ☐ Post/Mail

SHIPPING : We will send you a shipping quotation for this and future purchases unless you select one of the check boxes below. Please provide the name and address for shipment of your purchases, if different from above.

NAME

ADDRESS

POSTAL CODE

CITY

COUNTRY

- ☐ I will collect in person
☐ I authorise you to release my purchased property to my agent/shipper (provide name)
☐ Send me a shipping quotation for purchases in this sale only.

PLEASE WRITE CLEARLY AND PLACE YOUR BIDS AS EARLY AS POSSIBLE, AS IN THE EVENT OF IDENTICAL BIDS, THE EARLIEST BID RECEIVED WILL TAKE PRECEDENCE. BIDS SHOULD BE SUBMITTED IN EUROS AT LEAST 24 HOURS BEFORE THE AUCTION.

LOT NUMBER	LOT DESCRIPTION	MAXIMUM EURO PRICE (EXCLUDING PREMIUM AND TVA) OR TICK FOR PHONE BID
		€
		€
		€
		€
		€
		€
		€

TELEPHONE NUMBER DURING THE SALE _____
INCLUDING THE COUNTRY CODE (TELEPHONE BIDS ONLY)

PLEASE MAIL OR FAX TO:

BID DEPARTMENT, SOTHEBY'S (FRANCE) S.A.S, 76 RUE DU FAUBOURG SAINT-HONORÉ, CS 10010, 75384 PARIS CEDEX 08
+33 (0)1 53 05 53 48, fax +33 (0)1 53 05 52 93/52 94 or email bids.paris@sothebys.com

I agree to be bound by Sotheby's Conditions of Sale as published in the catalogue which govern all purchases at auction, and to pay the published Buyer's Premium on the hammer price plus any applicable taxes.

I consent to the use of information written on this form and any other information obtained by Sotheby's in accordance with the Guide for Absentee Bidders and Conditions of Sale.
In accordance with the Data Protection Law dated 6th January 1978, you have the right to access and correct your personal information by contacting us on +33 (0)1 53 05 53 05.
I am aware that all telephone bid lines may be recorded.

SIGNATURE

DATE

PAYMENT IS DUE IMMEDIATELY AFTER THE SALE IN EUROS. FULL DETAILS ON HOW TO PAY ARE INCLUDED IN THE GUIDE FOR PROSPECTIVE BUYERS. IF YOU WISH TO PAY BY CREDIT CARD, PLEASE COMPLETE DETAILS BELOW. WE ACCEPT CREDIT CARDS VISA, MASTERCARD, AMERICAN EXPRESS AND CUP. THERE IS NO SERVICE CHARGE.

PAYMENT MUST BE MADE BY THE INVOICED PARTY.

NAME ON CARD

TYPE OF CARD

CARD NUM BER

START DATE EXPIRY DATE

IF APPLICABLE

3 LAST DIGITS OF SECURITY CODE ON SIGNATURE STRIP

INFORMATIONS IMPORTANTES DESTINÉES AUX ACHETEURS

La vente est soumise à la législation française et aux Conditions Générales de Vente imprimées dans ce catalogue et aux Conditions B2B relatives aux enchères en ligne et disponibles sur le site Internet de Sotheby's.

Les pages qui suivent ont pour but de vous donner des informations utiles sur la manière de participer aux enchères. Notre équipe se tient à votre disposition pour vous renseigner et vous assister. Veuillez vous référer à la page renseignements sur la vente de ce catalogue. Il est important que vous lisiez attentivement les informations qui suivent.

Les enchérisseurs potentiels devraient consulter également le site www.sothebys.com pour les plus récentes descriptions des biens dans ce catalogue.

Provenance Dans certaines circonstances, Sotheby's peut inclure dans le catalogue un descriptif de l'historique de la propriété du bien si une telle information contribue à la connaissance du bien ou est autrement reconnu et aide à distinguer le bien. Cependant, l'identité du vendeur ou des propriétaires précédents ne peut être divulguée pour diverses raisons. A titre d'exemple, une information peut être exclue du descriptif par souci de garder confidentielle l'identité du vendeur si le vendeur en a fait la demande ou parce que l'identité des propriétaires précédents est inconnue, étant donné l'âge du bien.

Commission Acheteur Conformément aux Conditions Générales de Vente de Sotheby's imprimées dans ce catalogue, l'acheteur paiera au profit de Sotheby's, en sus du prix d'adjudication, une commission d'achat qui est considérée comme faisant partie du prix d'achat. La commission d'achat est de 25% HT du prix d'adjudication sur la tranche jusqu'à 180 000 € inclus, de 20 % HT sur la tranche supérieure à 180 000 € jusqu'à 2 000 000 € inclus, et de 12,9% HT sur la tranche supérieure à 2 000 000 €, la TVA ou tout montant tenant lieu de TVA au taux en vigueur étant dû en sus.

TVA

Régime de la marge – biens non marqués par un symbole Tous les biens non marqués seront vendus sous le régime de la marge et le prix d'adjudication ne sera pas majoré de la TVA. La commission d'achat sera majorée d'un montant tenant lieu de TVA (actuellement au taux de 20% ou 5,5% pour les livres) inclus dans la marge. Ce montant fait partie de la commission d'achat et il ne sera pas mentionné séparément sur nos documents.

Biens mis en vente par des professionnels de l'Union Européenne

† Les biens mis en vente par un professionnel de l'Union Européenne en dehors du régime de la marge seront marqués d'un † à côté du numéro de bien ou de l'estimation. Le prix d'adjudication et la commission d'achat

seront majorés de la TVA (actuellement au taux de 20% ou 5,5% pour les livres), à la charge de l'acheteur, sous réserve d'un éventuel remboursement de cette TVA en cas d'exportation vers un pays tiers à l'Union Européenne ou de livraison intracommunautaire à destination d'un professionnel identifié dans un autre Etat membre de l'Union Européenne (cf. ci-après les cas de remboursement de cette TVA).

Remboursement de la TVA pour les professionnels de l'Union Européenne

La TVA sur la commission d'achat et sur le prix d'adjudication des biens marqués par un † sera remboursée si l'acheteur est un professionnel identifié à la TVA dans un autre pays de l'Union Européenne, sous réserve de la preuve de cette identification et de la fourniture de justificatifs du transport des biens de France vers un autre Etat membre, dans un délai d'un mois à compter de la date de la vente.

Biens en admission temporaire † ou Ω

Les biens en admission temporaire en provenance d'un pays tiers à l'Union Européenne seront marqués d'un † ou Ω à côté du numéro de bien ou de l'estimation. Le prix d'adjudication sera majoré de frais additionnels de 5,5% net (†) ou de 20% net (Ω) et la commission d'achat sera majorée de la TVA (actuellement au taux de 20% (5,5% pour les livres), à la charge de l'acheteur, sous réserve d'un éventuel remboursement de ces frais additionnels et de cette TVA en cas d'exportation vers un pays tiers à l'Union Européenne ou de livraison intracommunautaire (remboursement uniquement de la TVA sur la commission dans ce cas) à destination d'un professionnel identifié dans un autre Etat membre de l'Union Européenne (cf. ci-après les cas de remboursement de ces frais).

Remboursement de la TVA pour les non-résidents de l'Union Européenne

La TVA incluse dans la marge (pour les ventes relevant du régime de la marge) et la TVA facturée sur le prix d'adjudication et sur la commission d'achat seront remboursées aux acheteurs non-résidents de l'Union Européenne pour autant qu'ils aient fait parvenir au service comptable l'exemplaire n°3 du document douanier d'exportation, sur lequel Sotheby's figure dans la case 44 selon les modalités prévues par la « Note aux opérateurs » de la Direction générale des Douanes et droits indirects du 24 juillet 2017, visé par les douanes au recto et au verso, et que cette exportation soit intervenue dans un délai de deux mois à compter de la date de la vente aux enchères. Tout bien en admission temporaire en France acheté par un non résident de l'Union Européenne fera l'objet d'une mise à la consommation (paiement de la TVA, droits et taxes) dès lors que l'objet aura été enlevé. Il ne pourra être procédé à aucun remboursement. Toutefois, si Sotheby's est informée par écrit que les biens en admission temporaire vont faire l'objet d'une réexportation et que les documents douaniers français sont retournés visés à Sotheby's dans les 60 jours après la vente, la TVA, les droits

et taxes pourront être remboursés à l'acheteur. Passé ce délai, aucun remboursement ne sera possible.

Information générale Les obligations déontologiques auxquelles sont soumis les opérateurs de ventes volontaires de meubles aux enchères publiques sont précisées dans un recueil qui a été approuvé par arrêté ministériel du 21 février 2012. Ce recueil est notamment accessible sur le site www.conseildesventes.fr.

Le commissaire du Gouvernement auprès du Conseil des ventes volontaires de meubles aux enchères publiques peut être saisi par écrit de toute difficulté en vue de proposer, le cas échéant, une solution amiable.

1. AVANT LA VENTE

Abonnement aux Catalogues

Si vous souhaitez vous abonner à nos catalogues, veuillez contacter : +33 (0)1 53 05 53 05 ; +44 (0)20 7293 5000 ou +1 212 894 7000 ou par courriel : cataloguesales@sothebys.com.

Caractère indicatif des estimations

Les estimations faites avant la vente sont fournies à titre purement indicatif. Toute offre dans la fourchette de l'estimation basse et de l'estimation haute a des chances raisonnables de succès. Nous vous conseillons toutefois de nous consulter avant la vente car les estimations peuvent faire l'objet de modifications.

L'état des biens Nous sommes à votre disposition pour vous fournir un rapport détaillé sur l'état des biens.

Tous les biens sont vendus tels quels dans l'état où ils se trouvent au moment de la vente avec leurs imperfections ou défauts. Aucune réclamation ne sera possible relativement aux restaurations d'usage et petits accidents.

Il est de la responsabilité des futurs enchérisseurs d'examiner chaque bien avant la vente et de compter sur leur propre jugement aux fins de vérifier si chaque bien correspond à sa description. Le ré-entoilage, le parquetage ou le doublage constituant une mesure conservatoire et non un vice ne seront pas signalés. Les dimensions sont données à titre indicatif.

Dans le cadre de l'exposition d'avant-vente, tout acheteur potentiel aura la possibilité d'inspecter préalablement à la vente chaque objet proposé à la vente afin de prendre connaissance de l'ensemble de ses caractéristiques, de sa taille ainsi que de ses éventuelles réparations ou restaurations.

Sécurité des biens Soucieuse de votre sécurité dans ses locaux, la société Sotheby's s'efforce d'exposer les objets de la manière la plus sûre. Toute manipulation d'objet non supervisée par le personnel de Sotheby's se fait à votre propre risque.

Certains objets peuvent être volumineux et/ou lourds, ainsi que dangereux, s'ils sont maniés sans précaution. Dans le cas où vous souhaiteriez examiner plus attentivement des objets, veuillez faire appel au personnel de Sotheby's pour votre sécurité et celle de l'objet exposé.

Certains biens peuvent porter une mention "NE PAS TOUCHER". Si vous souhaitez les étudier plus en détails, vous devez demander l'assistance du personnel de Sotheby's.

Objets mécaniques et électriques

Les objets mécaniques et électriques (y compris les horloges) sont vendus sur la base de leur valeur décorative. Il ne faut donc pas s'attendre à ce qu'ils fonctionnent. Il est important avant toute mise en marche de faire vérifier le système électrique ou mécanique par un professionnel.

Droit d'auteur et copyright Aucune garantie n'est donnée quant à savoir si un bien est soumis à un copyright ou à un droit d'auteur, ni si l'acheteur acquiert un copyright ou un droit d'auteur.

2. LES ENCHÈRES

Les enchères peuvent être portées en personne ou par téléphone ou en ligne sur Internet ou par l'intermédiaire d'un tiers (les ordres étant dans ce dernier cas transmis par écrit ou par téléphone). Les enchères seront conduites en Euros. Un convertisseur de devises sera visible pendant les enchères à titre purement indicatif, seul le prix en Euros faisant foi.

Comment enchérir en personne Pour enchérir en personne dans la salle, vous devrez vous faire enregistrer et obtenir une raquette numérotée avant que la vente aux enchères ne commence. Vous devrez présenter une pièce d'identité et des références bancaires.

La raquette est utilisée pour indiquer vos enchères à la personne habilitée à diriger la vente pendant la vente. Si vous voulez devenir l'acheteur d'un bien, assurez-vous que votre raquette est bien visible pour la personne habilitée à diriger la vente et que c'est bien votre numéro qui est cité.

S'il y a le moindre doute quant au prix ou quant à l'acheteur, attirez immédiatement l'attention de la personne habilitée à diriger la vente. Tous les biens vendus seront facturés au nom et à l'adresse figurant sur le bordereau d'enregistrement de la raquette, aucune modification ne pourra être faite. En cas de perte de votre raquette, merci d'en informer immédiatement l'un des clerks de la vente.

À la fin de chaque session de vente, vous voudrez bien restituer votre raquette au guichet des enregistrements.

Mandat à un tiers enchérisseur Si vous enchérissez dans la vente, vous le faites à titre personnel et nous pouvons vous tenir pour le seul responsable de cette enchère, à moins de nous avoir préalablement avertis que vous enchérissez au nom et pour le compte d'une tierce personne en nous fournissant un mandat écrit régulier que nous aurons enregistré. Dans ce cas, vous êtes solidairement responsable avec ledit tiers. En cas de contestation de la part du tiers, Sotheby's pourra vous tenir pour seul responsable de l'enchère.

Ordres d'achat Si vous ne pouvez pas assister à la vente aux enchères, nous serons heureux d'exécuter des ordres d'achat donnés par écrit à votre nom.

Vous trouverez un formulaire d'ordre d'achat à la fin de ce catalogue. Ce service est gratuit et confidentiel. Dans le cas d'ordres identiques, le premier arrivé aura la préférence.

Indiquez toujours une « limite à ne pas dépasser ». Les offres illimitées et « d'achat à tout prix » ne seront pas acceptées.

Les ordres écrits peuvent être :

- envoyés par télécopie au +33 (0)1 53 05 52 93/52 94,
- remis au personnel sur place,
- envoyés par la poste aux bureaux de Sotheby's à Paris,
- remis directement aux bureaux de Sotheby's à Paris.

Dans le souci d'assurer un service satisfaisant aux enchérisseurs, il vous est demandé de vous assurer que nous avons bien reçu vos ordres d'achat par écrit au moins 24h avant la vente.

Enchérir par téléphone Si vous ne pouvez être présent à la vente aux enchères, vous pouvez enchérir directement par téléphone. Les enchères téléphoniques sont acceptées pour tous les biens dont l'estimation basse est supérieure à 4 000 €. Étant donné que le nombre de lignes téléphoniques est limité, il est nécessaire de prendre des dispositions 24 heures au moins avant la vente pour obtenir ce service dans la mesure des disponibilités techniques. En outre, dans le souci d'assurer un service satisfaisant aux enchérisseurs, il vous est demandé de vous assurer que nous avons bien reçu vos confirmations écrites d'ordres d'achat par téléphone au moins 24 h avant la vente. Nous vous recommandons également d'indiquer un ordre d'achat de sécurité que nous pourrions exécuter en votre nom au cas où nous serions dans l'impossibilité de vous joindre par téléphone. Des membres du personnel parlant plusieurs langues sont à votre disposition pour enchérir par téléphone pour votre compte. Afin d'assurer la régularité et la bonne compréhension des enchères faites par téléphone, celles-ci seront enregistrées.

Enchérir en ligne Si vous ne pouvez être présent à la vente aux enchères, vous pouvez également enchérir directement en ligne sur Internet. Les enchères en ligne sont régies par les conditions relatives aux enchères en ligne en direct (dites « Conditions BIDnow ») disponibles sur le site internet de Sotheby's ou fournies sur demande. Les Conditions BIDnow s'appliquent aux enchères en ligne en sus des Conditions Générales de Vente.

3. LA VENTE

Conditions Générales de Vente et Conditions BIDnow La vente aux enchères est régie par les Conditions Générales de Vente figurant dans ce catalogue et les Conditions BIDnow disponibles sur le site Internet de Sotheby's. Quiconque a l'intention d'enchérir doit lire attentivement ces Conditions Générales de Vente et les Conditions BIDnow. Elles peuvent être modifiées par affichage dans la salle des ventes ou par des annonces faites par la

personne habilitée à diriger des ventes.

Accès aux biens pendant la vente Par mesure de sécurité, l'accès aux biens pendant la vente sera interdit.

Déroulement de la vente La personne habilitée à diriger la vente commencera et poursuivra les enchères au niveau qu'elle juge approprié et peut enchérir de manière successive ou enchérir en réponse à d'autres enchères, et ce au nom et pour le compte du vendeur, à concurrence du prix de réserve.

4. APRÈS LA VENTE

Résultats de la vente Si vous voulez avoir des renseignements sur les résultats de vos ordres d'achat, veuillez téléphoner à Sotheby's (France) S.A.S. au : +33 (0)1 53 05 53 34, fax +33 (0)1 53 05 52 93/52 94.

Paiement

Le paiement doit être effectué immédiatement après la vente.

Le paiement peut être fait :

- par virement bancaire en Euros
- par chèque garanti par une banque en Euros
- par chèque en Euros
- par carte de crédit (Visa, Mastercard, American Express, CUP). Veuillez noter que le montant maximum de paiement autorisé par carte de crédit est de 40.000€;
- en espèces en Euros, pour les particuliers ou les commerçants jusqu'à un montant inférieur ou égal à 1 000 € par vente (mais jusqu'à 15 000 € pour un particulier qui n'a pas sa résidence fiscale en France et qui n'agit pas pour les besoins d'une activité professionnelle). Sotheby's aura toute discrétion pour apprécier les justificatifs de non-résidence fiscale ainsi que la preuve que l'acheteur n'agit pas dans le cadre de son activité professionnelle.

Le Post-Sale Services et le bureau de remise des biens sont ouverts aux jours ouvrables de 10h00 à 12h30 et de 14h00 à 18h00.

Sotheby's demande à tout nouveau client et à tout acheteur qui souhaite effectuer le paiement en espèces, sous réserve des dispositions légales en la matière, de fournir une preuve d'identité (sous forme d'une pièce d'identité comportant une photographie, telle que passeport, carte d'identité ou permis de conduire), ainsi qu'une confirmation du domicile permanent.

Les chèques, y compris les chèques de banque, seront libellés à l'ordre de Sotheby's. Bien que les chèques libellés en Euros par une banque française ou par une banque étrangère soient acceptés, nous vous informons que le bien ne sera pas délivré avant l'encaissement définitif du chèque, l'encaissement pouvant prendre plusieurs jours, voire plusieurs semaines s'agissant de chèque étranger (crédit après encaissement). En revanche, le lot sera délivré immédiatement s'il s'agit d'un chèque de banque.

Les chèques et virements bancaires seront libellés à l'ordre de:

HSBC Paris St Augustin

3, rue La Boétie

75008 Paris

Nom de compte : Sotheby's (France)

S.A.S.

Numéro de compte : 30056 00050

00502497340 26

IBAN : FR 76 30056 00050 00502497340 26

Adresse swift : CCFRFRPP

Veuillez indiquer dans vos instructions de paiement à votre banque votre nom, le numéro de compte de Sotheby's et le numéro de la facture. Veuillez noter que nous nous réservons le droit de refuser le paiement fait par une personne autre que l'acheteur enregistré lors de la vente, que le paiement doit être fait en fonds disponibles et que l'approbation du paiement est requise. Veuillez contacter notre Post-Sale Services pour toute question concernant l'approbation du paiement.

Aucun frais n'est prélevé sur le paiement par carte Mastercard et Visa.

Nous nous réservons le droit de vérifier la source des fonds reçus.

Enlèvement des achats Les achats ne pourront être enlevés qu'après leur paiement et après que l'acheteur ait remis à Sotheby's tout document permettant de s'assurer de son identité. Les biens vendus dans le cadre d'une vente aux enchères qui ne sont pas enlevés par l'acheteur seront, à l'expiration d'un délai de 30 jours suivant l'adjudication (le jour de la vente étant inclus dans ce délai), entreposés aux frais risques et périls de l'acheteur, puis transférés, aux frais risques et périls de l'acheteur auprès d'une société de gardiennage désignée par Sotheby's. Tous les frais dus à la société de gardiennage devront être payés par l'acheteur avant de prendre livraison des biens.

Assurance Sotheby's décline toute responsabilité quant aux pertes et dommages que les lots pourraient subir à l'expiration d'un délai de 30 (trente) jours suivant la date de la vente, le jour de la vacation étant inclus dans le calcul. L'acheteur sera donc lui-même chargé de faire assurer les lots acquis.

Exportation des biens culturels

L'exportation de tout bien hors de France ou l'importation dans un autre pays peut être soumise à l'obtention d'une ou plusieurs autorisation(s) d'exporter ou d'importer.

Il est de la responsabilité de l'acheteur d'obtenir les autorisations d'exportation ou d'importation.

Il est rappelé aux acheteurs que les biens achetés doivent être payés immédiatement après la vente aux enchères.

Le fait qu'une autorisation d'exportation ou d'importation requise soit refusée ou que l'obtention d'une telle autorisation prenne du retard ne pourra pas justifier l'annulation de la vente ni aucun retard dans le paiement du montant total dû. Les biens vendus seront délivrés à l'acheteur ou expédiés selon ses instructions écrites et à ses frais, dès l'accomplissement, le cas échéant, des

formalités d'exportation nécessaires. Une Autorisation de Sortie de l'Union Européenne est nécessaire pour pouvoir exporter hors de l'Union Européenne des biens culturels soumis à la réglementation de l'Union Européenne sur l'exportation du patrimoine culturel (N° CEE 3911/92). Journal officiel N° L395 du 31/12/92.

Un Certificat pour un bien culturel est nécessaire pour déplacer, de la France à un autre État Membre de l'Union Européenne, des biens culturels évalués à hauteur ou au-dessus de la limite applicable fixée par le Service des Musées de France. Si vous le souhaitez, Sotheby's pourra accomplir pour votre compte les formalités nécessaires à l'obtention de ce Certificat.

Un Certificat peut également s'avérer nécessaire pour exporter hors de l'Union Européenne des biens culturels évalués à hauteur ou au-dessus de la limite applicable fixée par le Service des Musées de France mais au-dessous de la limite fixée par l'Union Européenne. On trouvera ci-après une sélection de certaines des catégories d'objets impliqués et une indication des limites au-dessus desquelles une Autorisation de Sortie de l'Union Européenne ou un Certificat pour un bien culturel peut être requis:

- Aquarelles, gouaches et pastels ayant plus de 50 ans d'âge 30 000 €.
- Dessins ayant plus de 50 ans d'âge 15 000 €.
- Peintures et tableaux en tous matériaux sur tous supports ayant plus de 50 ans d'âge (autres que les aquarelles, gouaches, pastels et dessins ci-dessus) 150 000 €.
- Sculptures originales ou productions de l'art statuaire originales, et copies produites par le même procédé que l'original ayant plus de 50 ans d'âge 50 000 €.
- Livres de plus de cent ans d'âge (individuel ou par collection) 50 000 €.
- Véhicules de plus de 75 ans d'âge 50 000 €.
- Estampes, gravures, sérigraphies et lithographies originales avec leurs plaques respectives et affiches originales ayant plus de 50 ans d'âge 15 000 €.
- Photographies, films et négatifs afférents ayant plus de 50 ans d'âge 15 000 €.
- Cartes géographiques imprimées (ayant plus de 100 ans d'âge) 15 000 €.
- Incunables et manuscrits, y compris cartes et partitions (individuels ou par collection) quelle que soit la valeur.
- Objets archéologiques de plus de 100 ans d'âge quelle que soit la valeur.
- Éléments faisant partie intégrante de monuments artistiques, historiques ou religieux (ayant plus de 100 ans d'âge) quelle que soit la valeur.
- Archives de plus de 50 ans d'âge quelle que soit la valeur.
- Tout autre objet ancien (ayant plus de 50 ans d'âge) 50 000 €.

Veuillez noter que le décret n°2004-709 du 16 juillet 2004 modifiant le décret n°93-124 du 29 janvier 1993 indique que « pour la délivrance du certificat, l'annexe du décret prévoit, pour certaines catégories, des seuils de valeur différents

selon qu'il s'agit d'une exportation à destination d'un autre Etat membre de la Communauté européenne ou d'une exportation à destination d'un Etat tiers ».

Il est conseillé aux acheteurs de conserver tout document concernant l'importation et l'exportation des biens, y compris des certificats, étant donné que ces documents peuvent vous être réclamés par l'administration gouvernementale. Nous attirons votre attention sur le fait qu'à l'occasion de demandes de certificat de libre circulation, il se peut que l'autorité habilitée à délivrer les certificats manifeste son intention d'achat éventuel dans les conditions prévues par la loi.

Espèces en voie d'extinction Les objets qui contiennent de la matière animale comme l'ivoire, les fanons de baleine, les carapaces de tortue, etc., indépendamment de l'âge ou de la valeur, requièrent une autorisation spéciale du Ministère français de l'Environnement avant de pouvoir quitter le territoire français. Veuillez noter que la possibilité d'obtenir une licence ou un certificat d'exportation ne garantit pas la possibilité d'obtenir une licence ou un certificat d'importation dans un autre pays, et inversement. A titre d'exemple, il est illégal d'importer de l'ivoire d'éléphant africain aux Etats-Unis. Nous suggérons aux acheteurs de vérifier auprès des autorités gouvernementales compétentes de leur pays les modalités à respecter pour importer de tels objets avant d'enchérir. Il incombe à l'acheteur d'obtenir toute licence et/ou certificat d'exportation ou d'importation, ainsi que toute autre documentation requise. Veuillez noter que Sotheby's n'est pas en mesure d'assister les acheteurs dans le transport de lots contenant de l'ivoire ou d'autres matériaux restreignant l'importation ou l'exportation vers les Etats-Unis. L'impossibilité d'exporter ou d'importer le lot ne justifie pas un retard de paiement du montant dû ou l'annulation de la vente.

Droit de préemption L'Etat peut exercer sur toute vente publique d'œuvres d'art un droit de préemption sur les biens proposés à la vente, par déclaration du ministre chargé de la Culture aussitôt prononcée l'adjudication de l'objet mis en vente. L'Etat dispose d'un délai de 15 jours à compter de la vente publique pour confirmer l'exercice de son droit de préemption. En cas de confirmation, l'Etat se subroge à l'acheteur. Sont considérés comme œuvres d'art, pour les besoins de l'exercice du droit de préemption de l'Etat, les biens suivants :

(1) objets archéologiques ayant plus de cent ans d'âge provenant de fouilles et découvertes terrestres et sous-marines, de sites archéologiques ou de collections archéologiques ;

(2) éléments de décor provenant du démembrement d'immeuble par destination ;

(3) peintures, aquarelles, gouaches, pastels, dessins, collages, estampes, affiches et leurs matrices respectives ;

(4) photographies positives ou négatives quel que soit leur support ou le nombre d'images sur ce support ;

(5) œuvres cinématographiques et audiovisuelles ;

(6) productions originales de l'art statuaire ou copies obtenues par le même procédé et fontes dont les tirages ont été exécutés sous le contrôle de l'artiste ou de ses ayants-droit et limités à un nombre inférieur ou égal à huit épreuves, plus quatre épreuves d'artistes, numérotées ;

(7) œuvres d'art contemporain non comprises dans les catégories citées aux 3) à 6) ;

(8) meubles et objets d'art décoratif ;

(9) manuscrits, incunables, livres et autres documents imprimés ;

(10) collections et spécimens provenant de collections de zoologie, de botanique, de minéralogie, d'anatomie ; collections et biens présentant un intérêt historique, paléontologique, ethnographique ou numismatique ;

(11) moyens de transport ;

(12) tout autre objet d'antiquité non compris dans les catégories citées aux 1) à 11).

EXPLICATION DES SYMBOLES

La liste suivante définit les symboles que vous pourriez voir dans ce catalogue.

□ Absence de Prix de Réserve

A moins qu'il ne soit indiqué le symbole suivant (¤), tous les lots figurant dans le catalogue seront offerts à la vente avec un prix de réserve. Le prix de réserve est le prix minimum confidentiel arrêté avec le vendeur au-dessous duquel le bien ne peut être vendu. Ce prix est en général fixé à un pourcentage de l'estimation la plus basse figurant dans le catalogue. Ce prix ne peut être fixé à un montant supérieur à l'estimation la plus basse figurant dans le catalogue, ou annoncée publiquement par la personne habilitée à diriger la vente et consignée au procès-verbal. Si un lot de la vente est offert sans prix de réserve, ce lot sera indiqué par le symbole suivant (¤). Si tous les lots de la vente sont offerts sans prix de réserve, une Note Spéciale sera insérée dans le catalogue et ce symbole ne sera pas utilisé.

○ Propriété garantie

Un prix minimal lors d'une vente aux enchères ou d'un ensemble de ventes aux enchères a été garanti au vendeur des lots accompagnés de ce symbole. Cette garantie peut être émise par Sotheby's ou conjointement par Sotheby's et un tiers. Sotheby's ainsi que tout tiers émettant une garantie conjointement avec Sotheby's retirent un avantage financier si un lot garanti est vendu et risquent d'encourir une perte si la vente n'aboutit pas. Si le symbole « Propriété garantie » pour un lot n'est pas inclus dans la version imprimée du catalogue de la vente, une annonce sera faite au début de la vente ou avant la vente du lot, indiquant que ce lot fait l'objet d'une Garantie. Si tous

les lots figurant dans un catalogue font l'objet d'une Garantie, les Notifications Importantes de ce catalogue en font mention et ce symbole n'est alors pas utilisé dans la description de chaque lot.

▲ Bien sur lequel Sotheby's a un droit de propriété

Ce symbole signifie que Sotheby's a un droit de propriété sur tout ou partie du lot ou possède un intérêt équivalent à un droit de propriété.

➤ Ordre irrévocable

Ce symbole signifie que Sotheby's a reçu pour le lot un ordre d'achat irrévocable qui sera exécuté durant la vente à un montant garantissant que le lot se vendra. L'enchérisseur irrévocable reste libre d'enchérir au-dessous du montant de son ordre durant la vente. S'il n'est pas déclaré adjudicataire à l'issue des enchères, il percevra une compensation calculée en fonction du prix d'adjudication. S'il est déclaré adjudicataire à l'issue des enchères, il sera tenu de payer l'intégralité du prix, y compris la Commission Acheteur et les autres frais, et ne recevra aucune indemnité ou autre avantage financier. Si un ordre irrévocable est passé après la date d'impression du catalogue, une annonce sera faite au début de la vente ou avant la vente du lot indiquant que celui-ci a fait l'objet d'un ordre irrévocable. Si l'enchérisseur irrévocable dispense des conseils en rapport avec le lot à une personne, Sotheby's exige qu'il divulgue ses intérêts financiers sur le lot. Si un agent vous conseille ou enchérit pour votre compte sur un lot faisant l'objet d'un ordre d'achat irrévocable, vous devez exiger que l'agent divulgue s'il a ou non des intérêts financiers sur le lot.

● Présence de matériaux restreignant l'importation ou l'exportation

Les lots marqués de ce symbole ont été identifiés comme contenant des matériaux organiques pouvant impliquer des restrictions quant à l'importation ou à l'exportation. Cette information est mise à la disposition des acheteurs pour leur convenance, mais l'absence de ce symbole ne garantit pas qu'il n'y ait pas de restriction quant à l'importation ou à l'exportation d'un lot.

Veuillez-vous référer au paragraphe « Espèces en voie d'extinction » dans la partie « Informations importantes destinées aux acheteurs ». Comme indiqué dans ce paragraphe, Sotheby's n'est pas en mesure d'assister les acheteurs dans le transport des lots marqués de ce symbole vers les Etats-Unis. L'impossibilité d'exporter ou d'importer un lot marqué de ce symbole ne justifie pas un retard de paiement du montant dû ou l'annulation de la vente.

α TVA

Les lots vendus aux acheteurs qui ont une adresse dans l'UE seront considérés comme devant rester dans l'Union Européenne. Les clients acheteurs seront facturés comme s'il n'y avait pas de symbole de TVA (cf. régime de la marge – biens non marqués par un symbole). Cependant, si les lots sont exportés en dehors de l'UE, ou s'ils sont l'objet

d'une livraison intracommunautaire à destination d'un professionnel identifié dans un autre Etat membre de l'Union Européenne, Sotheby's refacturera les clients selon le régime général de TVA (cf. Biens mis en vente par des professionnels de l'Union Européenne †) comme demandé par le vendeur.

Les lots vendus aux acheteurs ayant une adresse en dehors de l'Union Européenne seront considérés comme devant être exportés hors UE. De même, les lots vendus aux professionnels identifiés dans un autre Etat membre de l'Union Européenne seront considérés comme devant être l'objet d'une livraison intracommunautaire. Les clients seront facturés selon le régime général de TVA (cf. Biens mis en vente par des professionnels de l'Union Européenne †). Bien que le prix marteau soit sujet à la TVA, celle-ci sera annulée ou remboursée sur preuve d'exportation (cf. Remboursement de la TVA pour les non-résidents de l'Union Européenne et Remboursement de la TVA pour les professionnels de l'Union Européenne). Cependant, les acheteurs qui n'ont pas l'intention d'exporter leurs lots en dehors de l'UE devront en aviser la comptabilité client le jour de la vente. Ainsi, leurs lots seront refacturés de telle manière que la TVA n'apparaisse pas sur le prix marteau (cf. Régime de la marge – biens non marqués par un symbole).

INFORMATION TO BUYERS

All property is being offered under French Law and the Conditions of Sale printed in this catalogue in respect of online bidding via the internet, the BIDnow Conditions on the Sotheby's website (the "BIDnow Conditions").

The following pages are designed to give you useful information on how to participate in an auction. Our staff as listed at the front of this catalogue will be happy to assist you. Please refer to the section Sales Enquiries and Information. It is important that you read the following information carefully.

Prospective bidders should also consult www.sothebys.com for the most up to date cataloguing of the property in this catalogue.

Provenance In certain circumstances, Sotheby's may print in the catalogue the history of ownership of a work of art if such information contributes to scholarship or is otherwise well known and assists in distinguishing the work of art. However, the identity of the seller or previous owners may not be disclosed for a variety of reasons. For example, such information may be excluded to accommodate a seller's request for confidentiality or because the identity of prior owners is unknown given the age of the work of art.

Buyer's Premium According to Sotheby's Conditions of Sale printed in this catalogue, the buyer shall pay to Sotheby's and Sotheby's shall retain for its own account a buyer's premium, which will be added to the hammer price and is payable by the buyer as part of the total purchase price.

The buyer's premium is 25% of

the hammer price up to and including €180,000, 20% of any amount in excess of €180,000 up to and including €2,000,000, and 12.9% of any amount in excess of €2,000,000, plus any applicable VAT or amount in lieu of VAT at the applicable rate.

VAT RULES

Property with no VAT symbol (Margin Scheme) Where there is no VAT symbol, Sotheby's is able to use the Margin Scheme and VAT will not normally be charged on the hammer price. Sotheby's must bear VAT on the buyer's premium and hence will charge an amount in lieu of VAT (currently at a rate of 20% or 5.5% for books) on this premium. This amount will form part of the buyer's premium on our invoice and will not be separately identified.

Property with † symbol (property sold by European Union professionals) Where there is the † symbol next to the property number or the estimate, the property is sold outside the margin scheme by European Union (EU) professionals. VAT will be charged to the buyer (currently at a rate of 20% or 5.5% for books) on both the hammer price and buyer's premium subject to a possible refund of such VAT if the property is exported outside the EU or if it is removed to another EU country (see also paragraph below).

VAT refund for property with † symbol (for European Union professionals) VAT registered buyers from other European Union (EU) countries may have the VAT on the hammer price and on the buyer's premium refunded if they provide Sotheby's with their VAT registration number and evidence that the property has been removed from France to another country of the EU within a month of the date of sale.

Property with # or Ω symbols (temporary importation) Those items with the # or Ω symbols next to the property number of the estimate have been imported from outside the European Union (EU) and are to be sold at auction under temporary importation. The hammer price will be increased by additional expenses of 5.5% (#) or of 20% (Ω) and the buyer's premium will be increased of VAT currently at a rate of 20% (5.5% for books). These taxes will be charged to the buyer who can claim a possible refund of these additional expenses and of this VAT if the property is exported outside the EU or if it is shipped to another EU country (refund of VAT only on the buyer's premium in that case) (cf. see also paragraph below)

VAT refund for non-European Union buyers Non-European Union (EU) buyers may have the amount in lieu of VAT (for property sold under the margin scheme) and any applicable VAT on the hammer price and on the buyer's premium refunded if they provide Sotheby's with evidence that the property has been removed from France to another country outside the EU within two months of the date of sale (in the form of a copy of the export documentation stamped by customs

officers, where Sotheby's appears in Box 44 in accordance with the arrangements laid down by the notice of July 24th, 2017 of the French Customs Authorities). Any property which is on temporary import in France, and bought by a non EU resident will be subjected to clearance inward (payment of the VAT, duties and taxes) upon release of the property. No reimbursement of VAT, duties and taxes to the buyer will be possible, except if written confirmation is provided to Sotheby's that the temporary imported property will be re-exported, and that the French customs documentation has been duly signed and returned to Sotheby's within 60 days after the sale. After the 60-day period, no reimbursement will be possible.

General Information French auction houses are subject to rules of professional conduct. These rules are specified in a code approved by a ministerial order of 21 February 2012. This document is available (in French) on the website of the regularity body www.conseildesventes.fr. A government commissioner at the *Conseil des ventes volontaires de meubles aux enchères publiques* (regulatory body) can be contacted in writing for any issue and will assist, if necessary, in finding an amicable solution.

1. BEFORE THE AUCTION

Catalogue Subscriptions If you would like to take out a catalogue subscription, please ring +33 (0)1 53 05 53 05 ; +44 (0)20 7293 5000 or +1 212 894 7000 or send an email to :cataloguesales@sothebys.com .

+33 (0)1 53 05 53 85.

Pre-sale Estimates The pre-sale estimates are intended purely as a guide for prospective buyers. Any bid between the high and the low pre-sale estimates offers a fair chance of success. It is always advisable to consult us nearer the time of sale as estimates can be subject to revision.

Condition of the property Solely as a convenience, we may provide condition reports.

All property is sold in the condition in which they were offered for sale with all their imperfections and defects. No claim can be accepted for minor restoration or small damages.

It is the responsibility of the prospective bidders to inspect each property prior to the sale and to satisfy themselves that each property corresponds with its description. Given that the re-lining, frames and linings constitute protective measures and not defects, they will not be noted. Any measurements provided are only approximate.

All prospective buyers shall have the opportunity to inspect each property for sale during the pre-sale exhibition in order to satisfy themselves as to characteristics, size as well as any necessary repairs or restoration.

Safety at Sotheby's Sotheby's is concerned for your safety while on our premises and we endeavour to display

items safely so far as is reasonably practicable. Nevertheless, should you handle any items on view at our premises, you do so at your own risk. Some items can be large and/or heavy and can be dangerous if mishandled. Should you wish to view or inspect any items more closely please ask for assistance from a member of Sotheby's staff to ensure your safety and the safety of the property on view. Some items on view may be labelled "PLEASE DO NOT TOUCH". Should you wish to view these items you must ask for assistance from a member of Sotheby's staff, who will be pleased to assist you.

Electrical and Mechanical Goods

All electrical and mechanical goods (including clocks) are sold on the basis of their decorative value only and should not be assumed to be operative. It is essential that prior to any intended use, the electrical system is checked and approved by a qualified electrician.

Copyright No representations are made as to whether any property is subject to copyright, nor whether the buyer acquires any copyright in any property sold.

2. BIDDING IN THE SALE

Bids may be executed in person by paddle during the auction or by telephone or online, or by a third person who will transmit the orders in writing or by telephone prior to the sale. The auctions will be conducted in Euros. A currency converter will be operated in the salesroom for your convenience but, as errors may occur, you should not rely upon it as a substitute for bidding in Euros.

Bidding in Person To bid in person at the auction, you will need to register for and collect a numbered paddle before the auction begins. Proof of identity and bank references will be required.

If you wish to bid on a property, please indicate clearly that you are bidding by raising your paddle and attracting the attention of the auctioneer. Should you be the successful buyer of any property, please ensure that the auctioneer can see your paddle and that it is your number that is called out.

Should there be any doubts as to price or buyer, please draw the auctioneer's attention to it immediately.

Sotheby's will invoice all property sold to the name and address in which the paddle has been registered and invoices cannot be transferred to other names and addresses. In the event of loss of your paddle, please inform the sales clerk immediately.

At the end of the sale, please return your paddle to the registration desk.

Bidding as Principal If you make a bid at auction, you do so as principal and Sotheby's may hold you personally and solely liable for that bid unless it has been previously agreed that you do so on behalf of an identified and acceptable third party and you have produced a valid written power of attorney acceptable to us. In this case, you and the third party are held jointly and severally responsible. In the event of a challenge by the third

party, Sotheby's may hold you solely liable for that bid.

Absentee Bids If you cannot attend the auction, we will be pleased to execute written bids on your behalf. A bidding form can be found at the back of this catalogue. This service is free and confidential. In the event of identical bids, the earliest bid received will take precedence.

Always indicate a "top limit". "Buy" and unlimited bids will not be accepted.

Any written bids may be:

- Sent by facsimile to
+33 (0)1 53 05 52 93/52 94,
- Given to staff at the Client Service Desks,
- Posted to the Paris offices of Sotheby's,
- Hand delivered to the Paris offices of Sotheby's.

To ensure a satisfactory service to bidders, please ensure that we receive your written bids at least 24 hours before the sale.

Bidding by Telephone If you cannot attend the auction, it is possible to bid on the telephone on property with a minimum low estimate of €4,000. As the number of telephone lines is limited, it is necessary to make arrangements for this service 24 hours before the sale. Moreover, in order to ensure a satisfactory service to bidders, we kindly ask you to make sure that we have received your written confirmation of telephone bids at least 24 hours before the sale.

We also suggest that you leave a covering bid which we can execute on your behalf in the event we are unable to reach you by telephone. Multi-lingual staff are available to execute bids for you.

Telephone bidding will be recorded to ensure any misunderstanding over bidding during the auctions.

Bidding Online If you cannot attend the auction, it is possible to bid directly online. Online bids are made subject to the BIDnow Conditions available on the Sotheby's website or upon request. The BID now Conditions apply in relation to online bids in addition to these Conditions of Sale.

3. AT THE AUCTION

Conditions of Sale The auction is governed by the Conditions of Sale printed in this catalogue. Anyone considering bidding in the auction should read the Conditions of Sale carefully. They may be amended by way of notices posted in the salesroom or by way of announcement made by the auctioneer.

Access to the property during the sale For security reasons, prospective bidders will not be able to view the property whilst the auction is taking place.

Auctioning The auctioneer may commence and advance the bidding at levels he considers appropriate and is entitled to place consecutive and responsive bids on behalf of the seller until the reserve price is achieved.

4. AFTER THE AUCTION

Results If you would like to know the

result of any absentee bids which you may have instructed us to execute on your behalf, please telephone Sotheby's (France) S.A.S. on: +33 (0)1 53 05 53 34, or by fax. +33 (0)1 53 05 52 93/52 94.

Payment Payment is due immediately after the sale and may be made by the following methods:

- Bank wire transfer in Euros
- Euro banker's draft
- Euro cheque
- Credit cards (Visa, Mastercard, American Express, CUP); Please note that 40,000 EUR is the maximum payment that can be accepted by credit card.
- Cash in Euros: for private or professionals to an equal or lower amount of €1,000 per sale (but to an amount of €15,000 for a non-French resident for tax purposes who does not operate as a professional). It remains at the discretion of Sotheby's to assess the evidence of non-tax residence as well as proof that the buyer is not acting for professional purposes.

Cashiers and the Collection of Purchases office are open daily 10am to 12.30pm and 2pm to 6pm.

It is Sotheby's policy to request any new clients or buyers preferring to make a cash payment to provide proof of identity (by providing some form of government issued identification containing a photograph, such as a passport, identity card or driver's licence) and confirmation of permanent address. Thank you for your co-operation.

Cheques and drafts should be made payable to Sotheby's. Although personal and company cheques drawn up in Euro on French bank as by a foreign bank are accepted, you are advised that property will not be released before the final collection of the cheque, collection that can take several days, or even several weeks as for foreign cheque (credit after collection). On the other hand, the lot will be issued immediately if you have a pre-arranged Cheque Acceptance Facility.

Bank transfers should be made to:

HSBC Paris St Augustin
3, rue La Boétie
75008 Paris
Name : Sotheby's (France) S.A.S.
Account Number : 30056 00050
00502497340 26
IBAN : FR 76 30056 00050 00502497340 26
Swift Code : CCFRFRPP

Please include your name, Sotheby's account number and invoice number with your instructions to your bank. Please note that we reserve the right to decline payments received from anyone other than the buyer of record and that clearance of such payments will be required. Please contact our Client Accounts Department if you have any questions concerning clearance. No administrative fee is charged for payment by Mastercard and Visa. We reserve the right to seek identification of the source of funds received.

Collection of Purchases Purchases can only be collected after payment in full in cleared funds has been made and appropriate identification has been

provided.

All property will be available during, or after each session of sale on presentation of the paid invoice with the release authorisation from the Client Accounts Office.

Should lots sold at auction not be collected by the buyer immediately after the auction, those lots will, after 30 days following the auction sale (including the date of the sale), be stored at the buyer's risk and expense and then transferred to a storage facility designated by Sotheby's at the buyer's risk and expense. All charges due to the storage facility shall be met in full by the buyer before collection of the property by the buyer.

Insurance Sotheby's accepts liability for loss or damage to lots for a maximum period of 30 (thirty) calendar days after the date of the auction (including the date of the auction). After that period, the purchased lots are at the Buyer's sole responsibility for insurance.

Export of cultural goods The export of any property from France or import into any other country may be subject to one or more export or import licences being granted.

It is the buyer's responsibility to obtain any relevant export or import licence. Buyers are reminded that property purchased must be paid for immediately after the auction.

The denial of any export or import licence required or any delay in obtaining such licence cannot justify the cancellation of the sale or any delay in making payment of the total amount due.

Sold property will only be delivered to the buyer or sent to the buyer at their expense, following his/her written instructions, once the export formalities are complete.

Sotheby's, upon request, may apply for a licence to export your property outside France (a "Passport"). An EU Licence is necessary to export from the European Union cultural goods subject to the EU Regulation on the export of cultural property (EEC No. 3911/92, Official Journal No. L395 of 31/12/92).

A French Passport is necessary to move from France to another Member State of the EU cultural goods valued at or above the relevant French Passport threshold. A French Passport may also be necessary to export outside the European Union cultural goods valued at or above the relevant French Passport limit but below the EU Licence limit.

The following is a selection of some of the categories and a summary of the limits above which either an EU licence or a French Passport is required:

- Watercolours, gouaches and pastels more than 50 years old €30,000
- Drawings more than 50 years old €15,000
- Pictures and paintings in any medium or any material more than 50 years old (other than watercolours, gouaches and pastels above mentioned) €150,000
- Original sculpture or statuary and copies produced by the same process as the original more than 50 years old €50,000
- Books more than 100 years old singly

or in collection €50,000

- Means of transport more than 75 years old €50,000
- Original prints, engravings, serigraphs and lithographs with their respective plates and original posters €15,000
- Photographs, films and negatives there of €15,000
- Printed Maps more than 100 years old €15,000
- Incunabula and manuscripts including maps and musical scores single or in collections irrespective of value
- Archaeological items more than 100 years old irrespective of value
- Dismembered monuments more than 100 years old irrespective of value
- Archives more than 50 years old irrespective of value
- Any other antique items more than 50 years old €50,000

Please note that French regulation n°2004-709 dated 16th July 2004 modifying French regulation n°93-124 dated 29th January 1993, indicates that «for the delivery of the French passport, the appendix of the regulation foresees that for some categories, thresholds will be different depending where the goods will be sent to, outside or inside the EU». We recommend that you keep any document relating to the import and export of property, including any licences, as these documents may be required by the relevant authority.

Please note that when applying for a certificate of free circulation for the property, the authority issuing such certificate may express its intention to acquire the property within the conditions provided by law.

Endangered Species Items made of or incorporating animal material such as ivory, whalebone, tortoiseshell, etc., irrespective of age or value, require a specific licence from the French Ministry of the Environment prior to leaving France. Please note that the ability to obtain an export licence or certificate does not ensure the ability to obtain an import licence or certificate in another country, and vice versa. For example, it is illegal to import African elephant ivory into the United States. Sotheby's suggests that buyers check with their own government regarding wildlife import requirements prior to placing a bid. It is the buyer's responsibility to obtain any export or import licences and/or certificates as well as any other required documentation.

Please note that Sotheby's is not able to assist buyers with the shipment of any lots containing ivory and/or other restricted materials into the United States. A buyer's inability to export or import these lots cannot justify a delay in payment or a sale's cancellation.

Pre-emption right The French state retains a pre-emption right on certain works of art and archives which may be exercised during the auction. In case of confirmation of the pre-emption right within fifteen (15) days from the date of the sale, the French state shall be subrogated in the buyer's position. Considered as works of art, for purposes of pre-emption rights are the following categories:

(1) Archaeological objects more than 100 years old found during land based and underwater searches of archaeological sites and collections;

(2) Pieces of decoration issuing from dismembered buildings;

(3) Watercolours, gouaches and pastels, drawings, collages, prints, posters and their frames;

(4) Photographs, films and negatives thereof irrespective of the number;

(5) Films and audio-visual works;

(6) Original sculptures or statuary or copies obtained by the same process and castings which were produced under the artists or legal descendants control and limited in number to less than eight copies, plus four numbered copies by the artists;

(7) Contemporary works of art not included in the above categories 3) to 6);

(8) Furniture and decorative works of art;

(9) Incunabula and manuscripts, books and other printed documents;

(10) Collections and specimens from zoological, botanical, mineralogy, anatomy collections ; collections and objects presenting a historical, palaeontological, ethnographic or numismatic interest;

(11) Means of transport;

(12) Any other antique objects not included in the above categories 1) to 11)

EXPLANATION OF SYMBOLS

The following key explains the symbols you may see inside this catalogue.

□ No Reserve

Unless indicated by a box (□), all lots in this catalogue are offered subject to a reserve. A reserve is the confidential hammer price established between Sotheby's and the seller and below which a lot will not be sold. The reserve is generally set at a percentage of the low estimate and will not exceed the low estimate for the lot as set out in the catalogue or as announced by the auctioneer. If any lots in the catalogue are offered without a reserve, these lots are indicated by a box (□). If all lots in the catalogue are offered without a reserve, a Special Notice will be included to this effect and the box symbol will not be used.

◊ Guaranteed Property

The seller of lots with this symbol has been guaranteed a minimum price from one auction or a series of auctions. This guarantee may be provided by Sotheby's or jointly by Sotheby's and a third party. Sotheby's and any third parties providing a guarantee jointly with Sotheby's benefit financially if a guaranteed lot is sold successfully and may incur a loss if the sale is not successful. If the Guaranteed Property symbol for a lot is not included in the printing of the auction catalogue, a pre-sale or pre-lot announcement will be made indicating that there is a guarantee on the lot. If every lot in a catalogue is guaranteed, the Important Notices in

the sale catalogue will so state and this symbol will not be used for each lot.

▲ Property in which Sotheby's has an Ownership Interest

Lots with this symbol indicate that Sotheby's owns the lot in whole or in part or has an economic interest in the lot equivalent to an ownership interest.

➤ Irrevocable Bids

Lots with this symbol indicate that a party has provided Sotheby's with an irrevocable bid on the lot that will be executed during the sale at a value that ensures that the lot will sell. The irrevocable bidder, who may bid in excess of the irrevocable bid, will be compensated based on the final hammer price in the event he or she is not the successful bidder. If the irrevocable bidder is the successful bidder, he or she will be required to pay the full Buyer's Premium and will not be otherwise compensated. If the irrevocable bid is not secured until after the printing of the auction catalogue, a pre-sale or pre-lot announcement will be made indicating that there is an irrevocable bid on the lot. If the irrevocable bidder is advising anyone with respect to the lot, Sotheby's requires the irrevocable bidder to disclose his or her financial interest in the lot. If an agent is advising you or bidding on your behalf with respect to a lot identified as being subject to an irrevocable bid, you should request that the agent disclose whether or not he or she has a financial interest in the lot.

● Restricted Materials

Lots with this symbol have been identified at the time of cataloguing as containing organic material which may be subject to restrictions regarding import or export. The information is made available for the convenience of Buyers and the absence of the symbol is not a warranty that there are no restrictions regarding import or export of the Lot.

Please refer to the section on "Endangered species" in the "Information to Buyers". As indicated in this section, Sotheby's is not able to assist buyers with the shipment of any lots with this symbol into the United States. A buyer's inability to export or import any lots with this symbol cannot justify a delay in payment or a sale's cancellation.

α VAT

Items sold to buyers whose address is in the EU will be assumed to be remaining in the EU. The property will be invoiced as if it had no VAT symbol (see 'Property with no VAT symbol' above). However, if the property is to be exported from the EU, Sotheby's will re-invoice the property under the normal VAT rules (see 'Property sold with a † symbol' above) as requested by the seller.

Items sold to buyers whose address is outside the EU will be assumed to be exported from the EU. The property will be invoiced under the normal VAT rules (see 'Property sold with a † symbol' above). Although the hammer price will be subject to VAT this will be cancelled or

refunded upon export - see 'Exports from the European Union'. However, buyers who are not intending to export their property from the EU should notify our Client Accounts Department on the day of the sale and the property will be re-invoiced showing no VAT on the hammer price (see 'Property sold with no VAT symbol' above).

CONDITIONS GENERALES DE VENTE

A complete translation in English of our Conditions of Business is available on www.sothebys.com or on request +33 (0)153 05 53 05

Article I : Généralités

Les présentes Conditions Générales de Vente, auxquelles s'ajoutent les conditions relatives aux enchères en ligne en direct via le système BIDnow accessibles sur le site internet de Sotheby's ou disponibles sur demande (dites « Conditions BIDnow »), régissent les relations entre, d'une part, la société Sotheby's France S.A.S (« Sotheby's ») agissant en tant que mandataire du (des) vendeur(s) dans le cadre de son activité de vente de biens aux enchères publiques ainsi que de son activité de vente de gré à gré des biens non adjugés en vente publique, et, d'autre part, les acheteurs, les enchérisseurs et leurs mandataires et ayants-droit respectifs.

Dans le cadre des ventes mentionnées au paragraphe précédent, Sotheby's agit en qualité de mandataire du vendeur, le contrat de vente étant conclu entre le vendeur et l'acheteur.

Les présentes Conditions Générales de Vente, les Conditions BIDnow pour les enchères en ligne et toutes les notifications, descriptions, déclarations et autres concernant un bien quelconque, qui figurent dans le catalogue de la vente ou qui sont affichées dans la salle de vente, sont susceptibles d'être modifiées par toute déclaration faite par le commissaire-priseur de ventes volontaires préalablement à la mise aux enchères du bien concerné.

Le « groupe Sotheby's » comprend la société Sotheby's dont le siège est situé aux Etats-Unis d'Amérique, toutes les entités contrôlées par celle-ci au sens de l'article L. 233-3 du Code de Commerce (y compris Sotheby's) ainsi que la société Sotheby's Diamonds et toutes les entités contrôlées par elle au sens de l'article L. 233-3 du Code de Commerce.

Le fait de participer à la vente vaut acceptation des présentes Conditions Générales de Vente, des Conditions BIDnow pour les enchères en ligne et des Informations aux Acheteurs.

AVANT LA VENTE

Article II : Obligations du vendeur – déclarations et garanties

Le vendeur garantit à Sotheby's et à l'acheteur :

(i) qu'il a la pleine propriété non contestée, ou qu'il est dûment mandaté par la personne ayant la pleine propriété non contestée des biens mis en vente, lesquels sont libres de toutes

réclamations, contestations, saisies, réserves de propriété, droits, charges, garanties ou nantissements quelconques de la part de tiers, et qu'il peut ainsi valablement transférer la propriété pleine et entière desdits biens ;

(ii) que les biens sont en règle avec la réglementation douanière française ; que, dans le cas où les biens, entrés sur le territoire français, proviendraient d'un pays non-membre ou d'un pays membre de l'Union Européenne, légalement ; que les déclarations requises à l'importation et à l'exportation ont été dûment effectuées et les taxes à l'exportation et à l'importation ont été dûment réglées ;

(iii) qu'il a payé ou paiera toutes les taxes et/ou droits qui sont dus sur le produit de la vente des biens et qu'il a notifié par écrit à Sotheby's le détail des taxes et droits qui sont dus par Sotheby's au nom du vendeur dans tout pays autre que la France ;

(iv) qu'il a mis à la disposition de Sotheby's toutes les informations concernant les biens mis en vente, notamment toutes les informations relatives au titre de propriété, à l'authenticité, à l'origine, aux obligations fiscales et/ou douanières ainsi qu'à l'état desdits biens.

Le vendeur indemniserait Sotheby's et l'acheteur de tous dommages ou préjudices quelconques qui résulteraient du non-respect partiel ou total de l'une quelconque de ses obligations. Si à tout moment Sotheby's a un doute sérieux quant à la véracité des garanties données par le vendeur et/ou au respect par le vendeur de ses obligations essentielles vis-à-vis de l'acheteur, Sotheby's se réserve le droit d'en informer l'acheteur et, dans le cas où ce dernier demanderait l'annulation de la vente, de consentir à cette annulation au nom du vendeur, ce que le vendeur reconnaît et accepte.

Article III : État des biens vendus

Tous les biens sont vendus tels quels, dans l'état où ils se trouvent au moment de la vente avec leurs imperfections ou défauts. Aucune réclamation ne sera possible relativement aux restaurations d'usage et petits accidents. Il est de la responsabilité des enchérisseurs d'examiner chaque bien avant la vente et de compter sur leur propre jugement aux fins de vérifier si chaque bien correspond à sa description. Les dimensions sont données à titre indicatif.

Article IV : Droits de propriété intellectuelle

La vente des biens proposés n'emporte en aucun cas la cession des droits de propriété intellectuelle sur ceux-ci, tels que notamment les droits de reproduction ou de représentation.

Article V : Indications du catalogue

Les indications portées sur le catalogue sont établies par Sotheby's avec toute la diligence requise d'un opérateur de ventes volontaires de meubles aux enchères publiques, sous réserve des rectifications affichées dans la salle de vente avant l'ouverture de la vacance ou

de celles annoncées par le commissaire-priseur de ventes volontaires en début de vacance et portées sur le procès-verbal de la vente. Les indications sont établies compte tenu des informations données par le vendeur, des connaissances scientifiques, techniques et artistiques et de l'opinion généralement admise des experts et des spécialistes, existantes à la date à laquelle lesdites indications sont établies.

Les estimations sont fournies à titre purement indicatif et peuvent faire l'objet de modifications à tout moment avant la vente.

Toute reproduction de textes, d'illustrations ou de photographies figurant au catalogue nécessite l'autorisation préalable de Sotheby's.

Article VI : Exposition

Dans le cadre de l'exposition avant-vente, tout acheteur potentiel a la possibilité d'inspecter chaque objet proposé à la vente afin de prendre connaissance de l'ensemble de ses caractéristiques, de sa taille ainsi que de ses éventuelles réparations ou restaurations.

Article VII : Ordres d'achat

Bien que les futurs enchérisseurs aient tout avantage à être présents à la vente, Sotheby's peut, sur demande, exécuter des ordres d'achat pour leur compte, y compris par téléphone, télécopie ou messagerie électronique si ce dernier moyen est indiqué spécifiquement dans le catalogue, étant entendu que Sotheby's, ses agents ou préposés, ne porteront aucune responsabilité en cas d'erreur ou omission quelconque dans l'exécution des ordres reçus, comme en cas de non-exécution de ceux-ci. Sotheby's se réserve le droit d'enregistrer, dans les conditions prévues par la loi, les enchères portées par téléphone ou par Internet. Toute personne qui ne peut être présente à la vente aux enchères peut enchérir directement en ligne sur Internet. Les enchères en ligne sont régies par les Conditions BIDnow disponibles sur le site Internet de Sotheby's ou fournies sur demande. Les Conditions BIDnow s'appliquent aux enchères en ligne en sus des présentes Conditions Générales de Vente.

Toute personne physique qui enchérit est réputée agir pour son propre compte. Si l'enchérisseur entend représenter une autre personne, physique ou morale, il doit le notifier par écrit à Sotheby's avant la vente. Sotheby's se réserve le droit de refuser si la personne représentée n'est pas suffisamment connue de Sotheby's. En tout état de cause, l'enchérisseur demeure solidairement responsable avec la personne qu'il représente de l'exécution des engagements incombant à tout acheteur en vertu de la loi, des présentes Conditions Générales de Vente et des conditions BIDnow. En cas de contestation de la part de la personne représentée, Sotheby's pourra tenir l'enchérisseur pour seul responsable de l'enchère en cause.

Article VIII : Prix de réserve

Sauf indication contraire, tous les lots

figurant au catalogue sont offerts à la vente avec un prix de réserve. Le prix de réserve est le prix minimum confidentiel, arrêté avec le vendeur, au-dessous duquel le bien ne peut être vendu. Ce prix ne peut être fixé à un montant supérieur à l'estimation la plus basse figurant dans le catalogue ou annoncée publiquement par le commissaire-priseur de ventes volontaires et consignée au procès-verbal.

Article IX : Retrait des biens

Sotheby's pourra, sans que sa responsabilité puisse être engagée, retirer de la vente les biens proposés à la vente pour tout motif légitime (notamment en cas de (i) non-respect par le vendeur de ses déclarations et garanties, (ii) de doute légitime sur l'authenticité du bien proposé à la vente, ou (iii) à la suite d'une opposition formulée par un tiers quel qu'il soit le bien fondé, ou (iv) si, compte tenu des circonstances, la mise en vente du Bien pourrait porter atteinte à la réputation de Sotheby's ou (v) en application d'une décision de justice, ou (vi) en cas de révocation par le vendeur de son mandat). Si Sotheby's a connaissance d'une contestation relative au titre de propriété du bien que le vendeur a confié à Sotheby's ou relative à une sûreté ou un privilège grevant celui-ci, Sotheby's ne pourra remettre ledit bien au vendeur tant que la contestation n'aura pas été résolue en faveur du vendeur.

Article X : Experts extérieurs

Conformément à l'article L. 321-29 du Code de commerce, Sotheby's peut faire appel à des experts extérieurs pour l'assister dans la description, la présentation et l'estimation de biens. Lorsque ces experts interviennent dans l'organisation de la vente, mention de leur intervention est faite dans le catalogue. Si cette intervention se produit après l'impression du catalogue, mention en est faite par le commissaire-priseur dirigeant la vente avant le début de celle-ci et cette mention est consignée au procès-verbal de la vente. Sotheby's s'assure préalablement que les experts extérieurs auxquels elle a recours ont souscrit une assurance couvrant leur responsabilité professionnelle, étant précisé que Sotheby's demeure solidairement responsable avec ces experts. Sauf indication contraire, les experts extérieurs intervenant dans les ventes de Sotheby's ne sont pas propriétaires des biens offerts à la vente.

PENDANT LA VENTE

Article XI : Déroulement de la vente

Le commissaire-priseur de ventes volontaires dirigeant la vente prononce les adjudications. Il assure la police de la vente et peut faire toutes réquisitions pour y maintenir l'ordre. A l'ouverture de chaque vacation, le commissaire-priseur de ventes volontaires fait connaître les modalités de la vente et des enchères. Chaque bien est identifié par un numéro qui correspond au numéro qui lui est

attribué dans le catalogue de la vente. Sauf déclaration contraire du commissaire-priseur de ventes volontaires, la vente est effectuée dans l'ordre de la numérotation des biens, étant précisé que, avant ou pendant la vente, Sotheby's peut procéder à des retraits de biens de la vente conformément à la loi. Le commissaire-priseur de ventes volontaires commence les enchères au niveau qu'il juge approprié et les poursuit de même. Il peut porter des enchères successives ou répondre jusqu'à ce que le prix de réserve soit atteint. En cas de doute sur la validité de toute enchère, et notamment en cas d'enchères simultanées, le commissaire-priseur de ventes volontaires peut, à sa discrétion, annuler l'enchère portée et poursuivre la procédure de vente aux enchères du bien concerné. Sotheby's se réserve la possibilité de ne pas prendre l'enchère portée par ou pour le compte d'un enchérisseur si celui-ci a été précédemment en défaut de paiement ou a été impliqué dans des incidents de paiement, de telle sorte que l'acceptation de son enchère pourrait mettre en cause la bonne fin de la vente aux enchères. Le commissaire-priseur de ventes volontaires peut, si le vendeur en est d'accord, procéder à toute division des biens mis en vente. Il peut aussi procéder à la réunion des biens mis en vente par un même vendeur.

Article XII : Adjudication / Transfert de propriété / Transfert de risque

Le plus offrant et dernier enchérisseur sera l'acheteur sous réserve que le commissaire-priseur de ventes volontaires accepte la dernière enchère en déclarant le lot adjugé. Un contrat de vente entre l'acheteur et le vendeur sera alors formé, à moins que, après qu'un lot ait été adjugé, il apparaisse qu'une erreur a été commise ou une contestation est élevée. Dans ce cas, le commissaire-priseur de ventes volontaires aura la faculté discrétionnaire de constater que la vente de ce lot n'est pas formée et pourra décider, selon le cas, de désigner un autre adjudicataire, ou de poursuivre les enchères, ou d'annuler la vente et de remettre en vente le lot concerné. Cette faculté devra être mise en œuvre avant que le commissaire-priseur de ventes volontaires ne prononce la fin de la vacation. Les ventes seront définitivement formées à la clôture de la vacation. Si une contestation s'élève après la vacation, le procès-verbal de la vente fera foi. L'acheteur ne deviendra propriétaire du bien adjugé qu'à compter du règlement effectif à Sotheby's du prix d'adjudication, et des commissions et frais dus. Cependant, tous les risques afférents au bien adjugé seront transférés à la charge de l'acheteur à l'expiration d'un délai de 30 (trente) jours suivant la date de la vente, le jour de la vacation étant inclus dans le calcul. Si le lot est retiré par l'acheteur avant l'expiration de ce délai, le transfert de risques interviendra lors du retrait du bien par l'acheteur. En cas de dommages (notamment

perte, vol ou destruction) causés au bien adjugé, survenant avant le transfert des risques à l'acheteur et après le paiement effectif à Sotheby's du prix d'adjudication, et des commissions et frais dus, l'indemnité versée par Sotheby's à l'acheteur ne pourra être supérieure au prix d'adjudication (hors taxes). Aucune indemnité ne sera due dans les cas suivants : (i) dommages causés aux encadrements et verres recouvrant les biens achetés, (ii) dommages causés par un tiers à qui le bien a été confié en accord avec l'acheteur, en ce compris les erreurs de traitement (notamment travaux de restauration, encadrement ou nettoyage), (iii) dommages causés de manière directe ou indirecte, par les changements d'humidité ou de température, l'usure normale, la détérioration progressive ou le vice caché (notamment la vermoulture), (iv) dommages causés par les guerres ou les armes de guerre utilisant la fission atomique ou la contamination radioactive, les armes chimiques, biochimiques ou électromagnétiques.

Article XIII : Droit de préemption

L'État français dispose d'un droit de préemption sur certaines œuvres d'art et archives, dont l'exercice, au cours de la vente, doit être confirmé dans un délai de 15 (quinze) jours suivant la date de la vente. En cas de confirmation dans ce délai, l'État français est subrogé à l'acheteur.

APRÈS LA VENTE

Article XIV : Commission d'achat

L'acheteur est tenu de payer à Sotheby's, en sus du prix d'adjudication, une commission qui fait partie du prix d'achat. Le montant HT de la commission d'achat est de 25% du prix d'adjudication sur la tranche jusqu'à 180 000 € inclus, de 20% sur la tranche supérieure à 180 000 € jusqu'à 2 000 000 € inclus, et de 12,9% sur la tranche supérieure à 2 000 000 €, la TVA ou toute taxe similaire au taux en vigueur calculée sur la commission étant ajoutée et prélevée en sus par Sotheby's.

Article XV : Règlement

Dès qu'un bien est adjugé, l'acheteur doit présenter au commissaire-priseur dirigeant la vente ou à ses assistants, le numéro sous lequel il est enregistré et acquitter immédiatement le montant du prix d'adjudication, de la commission d'achat, et des frais de vente en euros. L'acheteur doit procéder à l'enlèvement de ses achats à ses propres frais.

Conformément à l'article L. 321-6 du Code de commerce, les fonds détenus par Sotheby's pour le compte de tiers sont portés sur des comptes destinés à ce seul usage ouverts dans un établissement de crédit. En outre, Sotheby's a souscrit auprès d'organismes d'assurance ou de cautionnement des contrats garantissant la représentation de ces fonds.

Article XVI : Défaut de paiement de

l'acheteur

En cas de défaut de paiement de l'acheteur, Sotheby's lui adressera une mise en demeure. Si cette mise en demeure reste infructueuse :

(a) le vendeur pourra choisir de remettre en vente le bien sur folle enchère. Le vendeur devra faire connaître à Sotheby's sa décision de remettre le bien en vente sur folle enchère dès que Sotheby's l'aura informé de la défaillance de l'acheteur, et au plus tard dans les trois (3) mois suivant la date de la vente. Sotheby's remettra alors le bien aux enchères. Si le prix atteint par le bien à l'issue de cette nouvelle vente aux enchères est inférieur au prix atteint lors de l'enchère initiale, le fol enchérisseur devra payer la différence entre l'enchère initiale et la nouvelle enchère (y compris tout différence dans le montant de la commission d'achat ainsi que la TVA ou toute taxe similaire applicable) augmentée de tous frais encourus lors de la nouvelle vente ;

(b) si le vendeur n'indique pas à Sotheby's, dans le délai de trois mois suivant la date de la vente, son intention de remettre en vente le bien sur folle enchère, il sera réputé avoir renoncé à cette possibilité et Sotheby's aura mandat d'agir en son nom et pour son compte et pourra, mais sans y être obligé et sans préjudice de tous les droits dont dispose le vendeur en vertu de la loi :

(i) soit notifier à l'acquéreur défaillant la résolution de plein droit de la vente ; la vente sera alors réputée ne jamais avoir eu lieu et l'acquéreur défaillant demeurera redevable des frais, accessoires et pénalités éventuellement dus ;

(ii) soit poursuivre l'exécution forcée de la vente et le paiement du prix d'adjudication (augmenté de tous les frais, commission et taxes dus), pour son propre compte et/ou pour le compte du vendeur, sous réserve dans ce dernier cas que Sotheby's ait obtenu préalablement du vendeur un mandat spécial et écrit à cet effet.

Sotheby's tiendra le vendeur informé de toutes démarches accomplies au nom du vendeur.

Par ailleurs, Sotheby's décline toute responsabilité quant aux conséquences, quelles qu'elles puissent être, d'une fausse déclaration et/ou d'un défaut de paiement de l'acheteur

Article XVII : Conséquences pour l'acheteur d'un défaut de paiement

Quelle que soit l'option retenue conformément à l'Article XVI (remise en vente sur folle enchère, résolution de plein droit de la vente ou exécution forcée de la vente) :

(a) L'acquéreur défaillant sera tenu, du seul fait de son défaut de paiement, de payer :

(i) tous les frais et accessoires, de quelque nature qu'ils soient, relatifs au défaut de paiement (en ce inclus, tous les frais liés à la remise en vente du bien sur folle enchère si cette option est choisie

par le vendeur) ;

(ii) des pénalités de retard calculées en appliquant, pour chaque jour de retard, un taux EURIBOR 1 mois augmenté de six cents (600) points de base sur la totalité des sommes dues (le nombre de jours de retard étant rapportés à une année de 365 jours) ; et (iii) des dommages et intérêts permettant de compenser intégralement le (ou les) préjudice(s) causé(s) par le défaut de paiement au vendeur, à Sotheby's et à tout tiers.

(b) Sotheby's pourra discrétionnairement décider de communiquer au vendeur les nom et adresse de l'acheteur afin de permettre au vendeur de poursuivre l'acheteur en justice pour recouvrer les montants qui lui sont dus ainsi que les frais de justice et s'efforcera d'en informer l'acheteur préalablement.

(c) Sotheby's pourra exercer tous les droits et recours sur tous les biens de l'acquéreur défaillant se trouvant en la possession de toute société du groupe Sotheby's.

Article XVIII : Exportation et importation

L'exportation de tout bien de France, et l'importation dans un autre pays, peuvent être sujettes à une ou plusieurs autorisations (d'exportation ou d'importation). Il est de la responsabilité de l'acheteur d'obtenir toute autorisation nécessaire à l'exportation ou à l'importation. Le refus de toute autorisation d'exportation ou d'importation ou tout retard consécutif à l'obtention d'une telle autorisation ne justifiera ni la résolution ou l'annulation de la vente par l'acheteur ni un retard de paiement du bien.

Article XIX : Remise des biens

Sotheby's décline toute responsabilité au titre de l'emballage et du transport des biens. Le bien adjudgé ne peut être délivré à l'acheteur que lorsque (i) Sotheby's a perçu le paiement intégral effectif du prix d'adjudication, de la commission d'achat, et des frais de vente de celui-ci, augmentés de toutes taxes y afférentes, ou lorsque toute garantie satisfaisante lui a été donnée sur ledit paiement, et (ii) l'acheteur a délivré à Sotheby's tout document permettant de s'assurer de son identité (que ce soit, selon le cas, une personne physique ou une personne morale). Sotheby's est autorisée à exercer un droit de rétention sur le bien adjudgé, ainsi que sur tout autre bien appartenant à l'acheteur et détenu par Sotheby's jusqu'au paiement effectif de l'intégralité des sommes dues par l'acheteur ou jusqu'à la réception d'une garantie de paiement satisfaisante.

Article XX : Biens non enlevés par l'acheteur

Les biens vendus dans le cadre d'une vente aux enchères ou d'une vente de gré à gré, qui ne sont pas enlevés par l'acheteur seront, à l'expiration d'un délai de 30 jours suivant l'adjudication ou la

vente de gré à gré (le jour de la vente étant inclus dans ce délai), entreposés aux frais, risques et périls de l'acheteur, puis transférés, aux frais de l'acheteur, auprès d'une société de gardiennage désignée par Sotheby's, le dépôt auprès de la société de gardiennage restant aux frais, risques et périls de l'acheteur.

Si les biens ne sont pas enlevés dans l'année suivant l'expiration du délai de 30 jours mentionné au précédent paragraphe, Sotheby's sera autorisée à mettre en vente aux enchères lesdits biens, sans prix de réserve, le mandat de vente à cet effet étant donné au profit de Sotheby's par les présentes. Les conditions générales de vente applicables à ces enchères seront celles en vigueur au moment de la vente.

Tous les produits de cette vente seront consignés par Sotheby's sur un compte spécial, après déduction par Sotheby's de toute somme qui lui est due, comprenant les frais d'entreposage encourus jusqu'à la revente du bien.

Article XXI : Résolution de la vente pour défaut d'authenticité de l'œuvre vendue

Dans les cinq années suivant la date d'adjudication, et s'il est établi d'une manière jugée satisfaisante par Sotheby's que le bien acquis n'est pas authentique, l'acheteur pourra obtenir de Sotheby's remboursement du prix payé par lui (commissions et TVA incluses) dans la devise de la vente d'origine après avoir notifié à Sotheby's sa décision de se prévaloir de la présente clause résolutoire et avoir restitué le bien à Sotheby's dans l'état dans lequel il se trouvait à la date de la vente et sous réserve de pouvoir transférer la propriété pleine et entière du bien libre de toutes réclamations quelconques de la part de tiers. La charge de la preuve du défaut d'authenticité, ainsi que tous les frais afférents au retour du bien demeureront à la charge de l'acheteur. Sotheby's pourra exiger que deux experts indépendants qui, de l'opinion à la fois de Sotheby's et de l'acheteur, sont d'une compétence reconnue soient missionnés aux frais de l'acheteur pour émettre un avis sur l'authenticité du bien. Sotheby's ne sera pas liée par les conclusions de ces experts et se réserve le droit de solliciter l'avis d'autres experts à ses propres frais.

DISPOSITIONS GÉNÉRALES

Article XXII : Protection des données – loi n°78-17 du 6 janvier 1978 modifiée (Loi « Informatique et Libertés »)

Dans le cadre de ses activités de ventes aux enchères, de marketing et de fournitures de services Sotheby's est amenée à collecter des données à caractère personnel concernant le vendeur et l'acheteur, notamment par l'enregistrement d'images vidéo, de conversations téléphoniques ou de messages électroniques relatifs aux enchères en ligne. Sotheby's procède à un traitement informatique de ces données pour lui permettre d'identifier les préférences des acheteurs et des vendeurs afin de pouvoir fournir une meilleure qualité de service. Ces informations sont

susceptibles d'être communiquées à d'autres sociétés du groupe Sotheby's situées dans des Etats non-membres de l'Union Européenne n'offrant pas un niveau de protection reconnu comme suffisant à l'égard du traitement dont les données font l'objet. Toutefois Sotheby's exige que tout tiers respecte la confidentialité des données relatives à ses clients et fournisse le même niveau de protection des données personnelles que celle en vigueur dans l'Union Européenne, qu'ils soient ou non situés dans un pays offrant le même niveau de protection des données personnelles. Le vendeur et l'acheteur disposent d'un droit d'accès et de rectification sur les données à caractère personnel les concernant, ainsi que d'un droit d'opposition à leur utilisation en s'adressant à Sotheby's. Sotheby's pourra utiliser ces données à caractère personnel pour satisfaire à ses obligations légales et, sauf opposition des personnes concernées, aux fins d'exercice de son activité et notamment pour des opérations commerciales, de marketing.

Article XXIII : Loi applicable - Juridiction compétente - Autonomie des dispositions

Les présentes Conditions Générales de Vente, chaque vente et tout ce qui s'y rapporte (incluant toutes les enchères réalisées en ligne pour une vente régie par les présentes Conditions Générales de Vente) sont soumises à la loi française. Conformément à l'article L. 321-37 du Code de commerce, le Tribunal de Grande Instance de Paris est seul compétent pour connaître de toute action en justice relative aux activités de vente dans lesquelles Sotheby's est partie. S'agissant des actions contractuelles, les vendeurs et les acheteurs ainsi que les mandataires réels ou apparents de ceux-ci reconnaissent et acceptent que Paris est le lieu d'exécution des prestations de Sotheby's. Il est rappelé qu'en application de l'article L. 321-17 du Code de commerce, les actions en responsabilité civile engagées à l'occasion des ventes volontaires de meuble aux enchères publiques se prescrivent par cinq ans à compter de l'adjudication. Sotheby's conserve pour sa part le droit d'intenter toute action devant les tribunaux compétents du ressort de la Cour d'Appel de Paris ou tout autre tribunal de son choix.

Si l'une quelconque des dispositions des présentes Conditions Générales de Vente était déclarée nulle ou inapplicable, cela n'affectera pas la validité des autres dispositions des présentes qui demeureront parfaitement valables et efficaces. En cas de divergence entre la version française des présentes Conditions Générales de Vente et une version dans une autre langue, la version française fait foi.

Mai 2018

ESTIMATIONS ET CONVERSIONS

ESTIMATIONS EN EUROS

Les estimations imprimées dans le catalogue sont en Euros.

Pour guider les acheteurs éventuels, ces estimations peuvent être converties aux taux suivants, taux en vigueur lors de la mise sous presse du catalogue.

1 € = 1,16 \$

1 € = 0,90 £

D'ici le jour de la vente, les taux auront certainement varié et nous recommandons aux acheteurs de les vérifier avant d'enchérir.

Lors de la vente, un convertisseur de monnaies suit les enchères en cours. Les valeurs affichées dans les autres monnaies ne sont qu'une aide, les enchères étant passées exclusivement en Euros. Sotheby's n'est pas responsable des erreurs qui peuvent intervenir lors des opérations de conversions.

Le paiement des lots est dû en Euros, mais le montant équivalent dans une autre monnaie peut être accepté au taux du jour de la vente.

Le règlement est fait au vendeur en Euros.

ESTIMATES IN EUROS

The estimates printed in the catalogue are in Euros.

As a guide to potential buyers, estimates for this sale can be converted at the following rate, which was current at the time of printing. These estimates may be rounded:

1 € = 1,16 \$

1 € = 0,90 £

By the date of the sale this rate is likely to have changed, and buyers are recommended to check before bidding.

During the sale Sotheby's may provide a screen to show currency conversions as bidding progresses. This is intended for guidance only and all bidding will be in Euros. Sotheby's is not responsible for any error or omissions in the operation of the currency converter.

Payment for purchases is due in Euros, however the equivalent amount in any other currency will be accepted at the rate prevailing on the day that payment is received in cleared funds.

Settlement is made to vendors in the currency in which the sale is conducted.

ENTREPOSAGE ET ENLEVEMENT DES LOTS

Les lots achetés ne pourront être enlevés qu'après leur paiement et après que l'acheteur a remis à Sotheby's tout document permettant de s'assurer de son identité. (Veuillez vous référer au paragraphe 4 des Informations Importantes Destinées aux Acheteurs). Tous les lots pourront être retirés pendant ou après chaque vacation au 6 rue de Duras, 75008 Paris, sur présentation de l'autorisation de délivrance du Post Sale Services de Sotheby's. Nous recommandons vivement aux acheteurs de prendre contact avec le Post Sale Services afin d'organiser la livraison de leurs lots après paiement

intégral de ceux-ci.

Dès la fin de la vente, les lots sont susceptibles d'être transférés dans un garde-meubles tiers :
VULCAN ART SERVICES
135, rue du Fossé Blanc 92230
Gennevilliers
Tél. +33 (0)1 41 47 94 00
Fax. +33 (0)1 41 47 94 01
Horaires d'ouverture : 8h30 – 12h / 14h – 17h
(vendredi fermeture à 16h)

Veuillez noter que les frais de manutention et d'entreposage sont pris en charge par Sotheby's pendant les 30 premiers jours suivants la vente, et qu'ils sont à la charge de l'acheteur après ce délai.

RESPONSABILITE EN CAS DE PERTE OU DOMMAGE DES LOTS

Il appartient aux acheteurs d'effectuer les démarches nécessaires le plus rapidement possible. A cet égard, il leur est rappelé que Sotheby's n'assume aucune responsabilité en cas de perte ou dommage causés aux lots au-delà d'un délai de 30 (trente) jours suivant la date de la vente.
Veuillez-vous référer à l'Article XII des conditions générales de vente relatif au *Transfert de risque*.

Tout lot acquis n'ayant pas été retiré par l'acheteur à l'expiration d'un délai de 30 jours suivant la date de la vente (incluant la date de la vacation) sera entreposé aux frais, risques et périls de l'acheteur. L'acheteur sera donc lui-même chargé de faire assurer les lots acquis.

FRAIS DE MANUTENTION ET D'ENTREPOSAGE

Pour tous les lots achetés qui ne sont pas enlevés dans les 30 jours suivant la date de la vente, il sera perçu des frais hors taxes selon le barème suivant :

- **Biens de petite taille** (tels que bijoux, montres, livres et objets en céramique) : frais de manutention de 25 EUR par lot et frais d'entreposage de 2,50 EUR par jour et par lot.
- **Tableaux et Biens de taille moyenne** (tels que la plupart des peintures et meubles de petit format) : frais de manutention de 35 EUR par lot et frais d'entreposage de 5 EUR par jour et par lot.
- **Tableaux, Mobilier et Biens de grande taille** (biens dont la manutention ne peut être effectuée par une personne seule) : frais de manutention de 50 EUR par lot et frais d'entreposage de 10 EUR par jour et par lot.
- **Biens de taille exceptionnelle** (tels que les sculptures monumentales) : frais de manutention de 100 EUR par lot et frais d'entreposage de 12 EUR par jour et par lot.

La taille du lot sera déterminée par Sotheby's au cas par cas (les exemples donnés ci-dessus sont à titre purement indicatif).

Tous les frais sont soumis à la TVA, si applicable.

Le paiement de ces frais devra être fait à l'ordre de Sotheby's auprès du Post Sale Services à Paris.

Pour les lots dont l'expédition est confiée à Sotheby's, les frais d'entreposage cesseront d'être facturés à compter

de la réception du paiement par vos soins à Sotheby's, après acceptation et signature du devis de transport.

Contact

Pour toute information, veuillez contacter notre Post Sale Services :
Du lundi au vendredi : 9h30 – 12h30 et 14h – 18h
T : +33 (0)1 53 05 53 67
F : +33 (0)1 53 05 52 11
E : frpostsaleservices@sothebys.com

COLLECTION OF PURCHASES

Purchased lots can only be collected after payment in full in cleared funds has been made (please refer to paragraph 4 of Information to Buyers) and appropriate identification has been provided.
All lots will be available for collection during or after each sale session at 6 rue de Duras, 75008 Paris on presentation of the paid invoice with the release authorisation from Sotheby's Post Sale Services.
We recommend to our buyer clients to contact the Post Sale Services in order to organise the shipment of their purchases once payment has been cleared.
Once the sale is complete, the lots may be transferred to a third party warehouse:
VULCAN ART SERVICES
135, rue du Fossé Blanc 92230
Gennevilliers
Tel. +33 (0)1 41 47 94 00
Fax. +33 (0)1 41 47 94 01
Opening hours: 8.30-12AM/2-5PM (Friday closed at 4PM)

Please note that handling costs and storage fees are borne by Sotheby's during the first 30 days after the sale, but will be at the buyer's expense after this time.

LIABILITY FOR LOSS AND DAMAGE FOR PURCHASED LOTS

Purchasers are requested to arrange clearance as soon as possible and are reminded that Sotheby's accepts liability for loss or damage to lots for a maximum period of thirty (30) calendar days following the date of the auction.
Please refer to clause XII Transfer of Risk of the Conditions of Business for buyers.
Purchased lots not collected by the buyer after 30 days following the auction sale (including the date of the sale) will be

stored at the buyer's risk and expense.
Therefore the purchased lots will be at the buyer's sole responsibility for insurance.

STORAGE AND HANDLING CHARGES

Any purchased lots that have not been collected within 30 days from the date of the auction will be subject to handling and storage charges at the following rates:

- **Small items** (such as jewellery, watches, books or ceramics) : handling fee of 25 EUR per lot plus storage charges of 2.50 EUR per day per lot.
- **Paintings, Furniture and Medium Items** (such as most paintings or small items of furniture) : Handling fee of 35 EUR per lot plus storage charges of 5 EUR per day per lot.
- **Paintings, Furniture and Large items** (items that cannot be lifted or moved by one person alone): Handling fee of 50 EUR per lot plus storage charges of 10 EUR per day per lot.
- **Oversized Items** (such as monumental sculptures) : Handling fee of 100 EUR per lot plus storage charges of 12 EUR per day per lot.

A lot's size will be determined by Sotheby's on a case by case basis (typical examples given above are for illustration purposes only). All charges are subject to VAT, where applicable. All charges are payable to Sotheby's at Post Sale Services.

Storage charges will cease for purchased lots which are shipped through Sotheby's from the date on which we have received a signed quote acceptance and its payment from you.

Contact

Post Sale Services (Mon – Fri 9:30am – 12:30pm / 2:00pm – 6:00pm)
T : +33 (0)1 53 05 53 67
F : +33 (0)1 53 05 52 11
E : frpostsaleservices@sothebys.com

7/14 PARIS_ENTREPOSAGE

GLOSSAIRE DES TERMES

Toute indication concernant l'identification de l'artiste, l'attribution, l'origine, la date, l'âge, la provenance et l'état est l'expression d'une opinion et non pas une constatation de fait. Pour former son opinion, Sotheby's se réserve le droit de consulter tout expert ou autorité qu'elle estime digne de confiance et de suivre le

jugement émis par ce tiers.

Nous vous conseillons de lire attentivement les Conditions Générales de Vente publiées sur la Plateforme Internet avant de prendre part à une vente, en particulier les Articles III (Etat des biens vendus), V (Informations sur la Vente en Ligne) et XVIII (Résolution de la vente d'un Lot pour défaut d'authenticité de ce Lot).

Les exemples suivants explicitent la terminologie utilisée pour la présentation des lots.

1. « Hubert Robert » :

A notre avis, il s'agit d'une œuvre de l'artiste. Lorsque le(s) prénom(s) est inconnu, des astérisques suivis du nom de l'artiste, précédés ou non d'une initiale, indiquent que, à notre avis, l'œuvre est de l'artiste cité.

Le même effet s'attache à l'emploi du terme « par » ou « de » suivie de la désignation de l'auteur.

2. « Attribué à ... Hubert Robert »

A notre avis, l'œuvre a été exécutée pendant la période de production de l'artiste mentionné et des présomptions sérieuses désignent celui-ci comme l'auteur vraisemblable, cependant la certitude est moindre que dans la précédente catégorie.

3. « Atelier de ... Hubert Robert »

A notre avis, il s'agit d'une œuvre exécutée par une main inconnue de l'atelier ou sous la direction de l'artiste.

4. « Entourage de ... Hubert Robert »

A notre avis, il s'agit d'une œuvre d'une main non encore identifiée, distincte de celle de l'artiste cité mais proche de lui, sans être nécessairement un élève.

5. « Suiveur de ... Hubert Robert »

A notre avis, il s'agit d'une œuvre d'un artiste travaillant dans le style de l'artiste, contemporain ou proche de son époque, mais pas nécessairement son élève.

6. « Dans le goût de ... A la manière de ... Hubert Robert »

A notre avis, il s'agit d'une œuvre dans le style de l'artiste mais exécuté à une date postérieure à la période d'activité de l'artiste.

7. « D'après ... Hubert Robert »

A notre avis, il s'agit d'une copie, qu'elle qu'en soit la date, d'une œuvre connue de l'artiste.

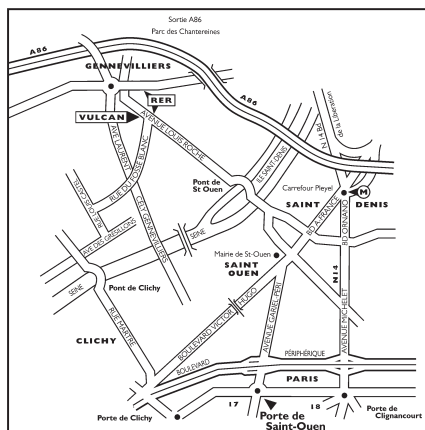
8. « Signé ... Daté ... Inscrit... Hubert Robert »

A notre avis, il s'agit d'une œuvre signée ou datée par l'artiste ou sur laquelle il a inscrit son nom.

9. « Porte une signature ... Porte une date ... Porte une inscription ... Hubert Robert »

A notre avis, il s'agit d'une œuvre dont la signature, la date ou l'inscription ont été portées par une autre main que celle de l'artiste.

Les dimensions sont données dans l'ordre suivant : la hauteur précède la largeur.



DÉPARTEMENT INTERNATIONAL

La liste complète de nos bureaux et salles de ventes à travers le monde est disponible sur sothebys.com, vous y trouverez également toutes les informations détaillées concernant les services de Sotheby's.

Helena Newman

Chairman Sotheby's Europe
Co-Head
Impressionist & Modern Art Worldwide

Philip Hook

Senior Director
Senior International Specialist Europe

Samuel Valette

Senior Director, Vice Chairman,
Private Sales, Worldwide

Thomas Bompard

Chairman West Coast
Senior International Specialist

James Mackie

Senior Director
Head of Department, London

Simon Shaw

Vice Chairman, Fine Art Division
Head of Department
Fine Arts Division

Benjamin Doller

Chairman Americas

Brooke Lampley

Senior Vice President
Vice Chairman, Fine Arts Division

August Uribe

Head of Department
Vice Chairman, Fine Arts Division

Caroline Lang

Chairman Sotheby's Switzerland
Senior International Specialist

Claudia Dwek

Deputy Chairman Europe
Chairman Contemporary Art, Europe

Dr. Philipp Herzog von Württemberg

Chairman, Sotheby's Europe
Managing Director, Germany

EUROPE

LONDON

Helena Newman
Philip Hook
Samuel Valette
James Mackie
Aleksandra Todorovic
Bernhard Brandstaetter
Alexandra Christl
Tania Remoundos
Marie-Edmée de Malherbe
Olimpia Isidori
Siân Folley
Thomas Boyd-Bowman
Holly Braine
Amanda Partridge
Bettina Dixon
Bartholomew Miller
+44 20 7293 6130

AMSTERDAM

Albertine Verlinde
Sarah de Clercq
+31 20 550 2264

BARCELONA

Aurora Zubillaga
Sofia Roji
+34 91 576 5714

BRUSSELS

Emmanuel Van de Putte
Virginie Devillez
+32 2 627 71 95

COLOGNE

Nadia Abbas
Eva Donnerhack
+49 221 207170

FRANKFURT

Dr. Philipp Herzog von
Württemberg
Nina Buhne
+49 69 74 0787

GENEVA

Caroline Lang
Sara Nateri
+41 22 908 4800

HAMBURG

Dr. Katharina Prinzessin
zu Sayn-Wittgenstein
+49 40 44 40 80

MADRID

Aurora Zubillaga
Alexandra Schader
+34 91 576 5714

MILAN

Claudia Dwek
+39 02 29 5002 50

MONACO

Mark Armstrong
+37 7 9330 8880

MOSCOW

Irina Stepanova
+7 495 772 7752

MUNICH

Heinrich von Spreti
Nicola Keglevich
Gallus Pesendorfer
+49 89 29 09 5140

PARIS

Auréli Vandevoorde
Cyrille Cohen
Etienne Hellman
Jeanne Calmont
Auréli Massou
Bénédicte van Campen
+33 1 53 05 53 55

STOCKHOLM

Peder Isacson
+46 8 679 5478

VIENNA

Andrea Jungmann
+43 1 512 4772

ZURICH

Stefan Puttaert
+41 44 226 2227

NORTH AMERICA

NEW YORK

Simon Shaw
Brooke Lampley
Benjamin Doller
August Uribe
Clarissa Post
Molly Ott Ambler
Liz Sterling
Julian Dawes
Scott Niichel
Edith Eustis
Jennifer Gimblett
Nina Platt
Julia Leveille
+1 212 606 7360

CHICAGO

Gary Metzner
+1 312 475 7916

LOS ANGELES

Thomas Bompard
Peter Kloman
Talia Friedman
+1 310 274 0340

PALM BEACH

Ashley Ramos
+1 561 833 2582

ASIA

BANGKOK

Wannida Saetied
+66 3 2286 0778

CHINA

Jen Hua
Rachel Shen
Wang Ying
+86 21 6288 7500
+86 10 8592 2323

HONG KONG

Kevin Ching
Patti Wong
Jasmine Chen
+852 2822 8167

JAKARTA

Jasmine Prasetyo
+62 21 5797 3603

SINGAPORE

Esther Seet
+65 6732 8239

TAIPEI

Wendy Lin
+886 2 2757 6689

TOKYO

Ryoichi Hirano
Yoshiko Marutani
+81 3 3230 2755

MIDDLE EAST

Roxanne Zand
+44 20 7293 6200

TEL AVIV

Rivka Saker
Sigal Mordechai
+972 3 560 1666

INDEX

Arp, Jean 22

Buffet, Bernard 13

Calder, Alexander 1

Chirico, Giorgio de 21

César 15

Dongen, Kees van 18

Gargallo, Pablo 20

Hantai, Simon 19

Hartung, Hans 3

Lam, Wifredo 7, 17

Miró, Joan 2

Monet, Claude 6

Picabia, Francis 9, 10

Picasso, Pablo 5, 11, 12

Redon, Odilon 14

Rodin, Auguste 4

Survage, Léopold 16

Velde, Bram van 23

Warhol, Andy 8

COPYRIGHT

Première de couverture (Lot 11) © Succession Picasso 2018

Lot 5 © Succession Picasso 2018

Lot 8 © Michel Dufour/WireImage

Lot 9 © Centre Pompidou, MNAM-CCI, Dist. RMN-Grand Palais/Philippe Migeat

Lot 11 © Succession Picasso 2018 ; Fig 1 & 4 © Succession Picasso 2018 ; Fig 2 © The Cecil Beaton

Studio Archive at Sotheby's

Lot 12 © Succession Picasso 2018

Lot 15 Fig 1 © ADAGP, Paris, 2018

Lot 18 : Fig 1, 2 & 3 © ADAGP, Paris, 2018

Photographe

Florian Perlot / ArtDigital Studio
Damien Perronnet / ArtDigitalStudio

Responsable de Fabrication

Gaëlle Monin, Londres

Graphiste

Simon Hiscocks

BOARD OF DIRECTORS

Domenico De Sole

Chairman of the Board

The Duke of Devonshire

Deputy Chairman of the Board

Tad Smith

President and

Chief Executive Officer

Jessica Bibliowicz

Linus W. L. Cheung

Kevin Conroy

Daniel S. Loeb

Olivier Reza

Marsha E. Simms

Diana L. Taylor

Dennis M. Weibling

Harry J. Wilson

SOTHEBY'S EXECUTIVE MANAGEMENT

Jill Bright

**Human Resources
& Administration
Worldwide**

Amy Cappellazzo

**Chairman
Fine Art Division**

Valentino D. Carlotti

**Business Development
Worldwide**

Kevin Ching

**Chief Executive Officer
Asia**

Adam Chinn

**Chief Operating Officer
Worldwide**

Lauren Gioia

**Communications
Worldwide**

David Goodman

**Digital Development
& Marketing
Worldwide**

Mike Goss

Chief Financial Officer

Jane Levine

**Chief Compliance Counsel
Worldwide**

Laurence Nicolas

**Global Managing Director
Jewelry & Watches**

Jonathan Olsoff

**General Counsel
Worldwide**

Jan Prasens

**Managing Director
Europe, Middle East, Russia,
India and Africa**

Allan Schwartzman

**Chairman
Fine Art Division**

SOTHEBY'S INTERNATIONAL COUNCIL

Robin Woodhead

Chairman

Sotheby's International

Jean Fritts

Deputy Chairman

John Marion

Honorary Chairman

Juan Abelló

Judy Hart Angelo

Anna Catharina Astrup

Nicolas Berggruen

Philippe Bertherat

Lavinia Borromeo

Dr. Alice Y.T. Cheng

Laura M. Cha

Halit Cingillioğlu

Jasper Conran

Henry Cornell

Quinten Dreesmann

Ulla Dreyfus-Best

Jean Marc Etlin

Tania Fares

Comte Serge de Ganay

Ann Getty

Yassmin Ghandehari

Charles de Gunzburg

Ronnie F. Heyman

Shalini Hinduja

Pansy Ho

Prince Aymyn Aga Khan

Catherine Lagrange

Edward Lee

Jean-Claude Marian

Batia Ofer

Georg von Opel

Marchesa Laudomia Pucci Castellano

David Ross

Patrizia Memmo Ruspoli

Rolf Sachs

René H. Scharf

Biggi Schuler-Voith

Judith Taubman

Olivier Widmaier Picasso

The Hon. Hilary M. Weston,
CM, CVO, OOnt

CHAIRMAN'S OFFICE

AMERICAS

Lisa Dennison

Benjamin Doller

George Wachter

Thomas Bompard

Lulu Creel

August Uribe

EUROPE

Oliver Barker

Helena Newman

Mario Tavella

Dr. Philipp Herzog von Württemberg

David Bennett

Lord Dalmeny

Claudia Dwek

Edward Gibbs

Caroline Lang

Lord Poltimore

ASIA

Patti Wong

Nicolas Chow

Quek Chin Yeow







Sotheby's EST. 1744
Collectors gather here.